



Udviklingsstrategi



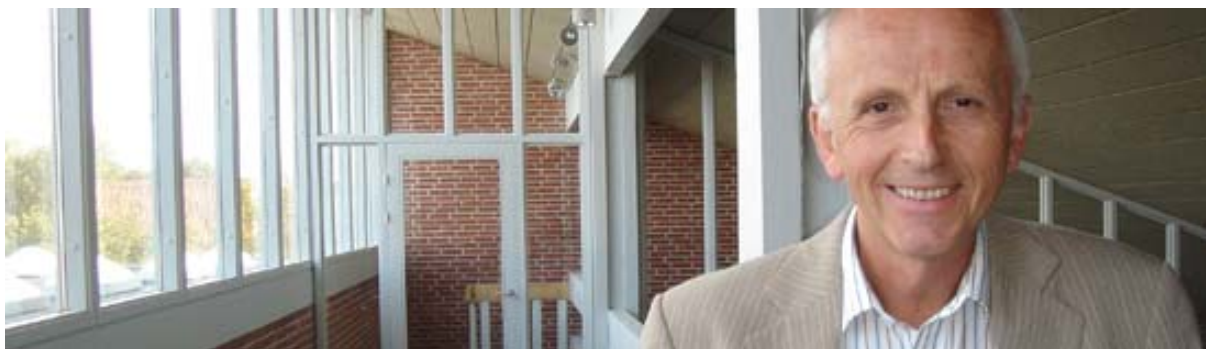
Ærø Kommune 2008-13

UDVIKLINGSSTRATEGI

Udviklingsstrategi
Ærø Kommune 2008-13

Vedtaget på Kommunal-
bestyrelsens møde den
15. oktober 2008

Sag # 95 136
JOF



Borgmesteren indleder

I Ærø Kommune har vi valgt at lave en udviklingsstrategi.

Udviklingsstrategien skal være kernen i Ærø Kommunes virke. Her præsenterer vi kommunens udfordringer og den vision, de strategiske indsatsområder og de handlinger, der skal sætte skub i en positiv udvikling i kommunen.

Udviklingsstrategien er således et politisk og administrativt værktøj, der sikrer, at alle kommunens politikker og aftaler har et fælles afsæt og et fælles mål.

Udviklingsstrategien har konkret indflydelse på følgende politiske beslutningsprocesser:

- Udvælgelse af indsatsområder i kommuneplanen (planstrategien)
- Formulering af sektorpolitikker (fx børn og unge-politik)
- Fastlæggelse af resultatmål i bevillingerne
- Prioritering af nedskæringer og udviklingsønsker

Hvert fjerde år afløser en ny udviklingsstrategi den gamle, sådan at hver nyvalgt kommunalbestyrelse har mulighed for at sætte sit præg på udviklingen.

Her har du så den første udviklingsstrategi i hånden. Den er vokset gennem visionsseminarer for kommunalbestyrelsen, borgermøde, fokusgruppemøder med Ærø's mange interesseorganisationer og den løbende debat i pressen og på kommunens hjemmeside.

Vi har formuleret vores ideer som en beskrivelse af Ærø i år 2030 og godt på vej i 2013, samt som en række udviklingsmuligheder, som vi kan forfølge for at nå de skitserede mål.

Endvidere beskriver vi, hvilke dele af de gamle kommuneplaner for Ærøskøbing- og Marstal kommuner, samt Regionplanen for Fyns Amt, vi mener skal revideres i forbindelse med udarbejdelsen af den nye kommuneplan.

Nu er Udviklingsstrategien udsendt i høring, og vi skal have dine eventuelle kommentarer til strategien inden den 25. juli 2008.

God fornøjelse med læsningen og debatten.


Jørgen Otto Jørgensen
Borgmester

INDHOLD

Borgmesteren indleder.....	3
Ærø Kommune 2030.....	5
Ærø Kommune—en præsentation	9
De seks strategiske indsatsområder.....	12
Børn og unge.....	14
Infrastruktur og transport	18
Uddannelse og kultur.....	20
Sundhed og ældrepleje	24
Turisme og erhverv	28
Natur og miljø	32
Udviklingsstrategien i kommunens planlægning.....	35
Planstrategi.....	38
Servicestrategi.....	43
Agenda21 strategi.....	44
Bilag 1 Gennemført planlægning.....	45
Bilag 2 Servicestrategi.....	47



Ærø Kommune i 2030

-et fremtidsscenario

Ærø Kommune er et bæredygtigt ø-samfund med over 8.000 indbyggere. Dette er opnået ved en koordineret indsats af alle aktører på øen gennem en 20-årig periode. Den øgede kvindelige repræsentation i alle beslutningsorganer har været befordrende for udviklingen.

Børnefamilier

Der har i perioden været en væsentlig tilflytning til øen af børnefamilier, der har været tiltrukket af trygge opvækstvilkår for børnene, gode pasningsmuligheder, en velfungerende folkeskole, der måler sig blandt landets bedste, og brede uddannelses- og fritidstilbud til de unge. Alle sætter også stor pris på de gode tilbud om sund og varieret kost i daginstitutioner og skoler. Renoverings- og forskønnelsesprogrammet for boligmassen på øen har også båret frugt i form af flere tilflyttere.

Færgeforbindelser

Den forbedrede infrastruktur med en hurtig færgeforbindelse til Tåsinge, der har forlænget motorvejen mellem Odense og Svendborg over vandet, og en forbedret forbindelse til Als har også sin del af æren for det stigende befolkningstal med flere pendlere, der rejser både til job og til uddannelse. Asfalteringen af landingsbanen efter flyvepladsens flytning her betydet at Ærø er blevet mere attraktivt for de erhvervsfolk, der har hele verden som arbejdsplads.

Flyvepladsen

Kollektiv trafik

Den kollektive trafik bestående af biodiselbusser, -teletaxier og -færger har meget lave takster, mens charter- og turbådene til småøerne i Det Sydfynske Øhav betaler man lidt mere for.

FREMTID

Uddannelses-ø

Ærø har fået slået sit ry fast som en spændende uddannelses-ø, hvor Navigationsskolen stadig er en succes, og hvor efterskoler og gymnasiale uddannelser indenfor IT, Vedvarende Energi, Søfart, økologi, kunst og natur både fastholder en stor del af øens egne unge til de er over teenagealderen, og dels tiltrækker mange unge mennesker fra ind- og udland. Dette skaber også et attraktivt ungdomsmiljø, som kommunen støtter ved at stille et ungdomshus til rådighed. Vi har også fortsat et godt tilbud til de sent udviklede og bogligt svage unge, dels på efterskolen i Tranderup og dels på Værftet og Sømmandshjemmet i Ærøskøbing.

Ældrepleje

Det større befolkningsgrundlag og en næsten landsgennemsnitlig aldersfordeling har givet kommunen det nødvendige økonomiske fundament til at kunne tilbyde en ældrepleje, som både er attraktiv for de ældre og for medarbejderne. Der gives naturligvis pladsgaranti på to moderne ældrecentre til de, der ikke kan klare sig længere i eget hjem.

Sygehus

Ærø har et velfungerende akutberedskab, der sikrer en hurtig professionel indsats, når der er brug for det. Sygehuset er omdrejningscenter for øens sundhedssystem med planlagt kirurgi, medicinsk afdeling og specialklinikker for tilrejsende specialister som et supplement til øens praktiserende læger, der også modtager deres patienter på sygehuset. De enestående rekreative muligheder i kurcenteret ved Ærøskøbing tilbyder enestående rekreative muligheder for hjertepatienter og andre med behov for at koble fra og lade op i professionelle omgivelser.

2030

Turisme

Erhvervsmæssigt er der satset på wellness og turisme. Specielt tiltrækkes mange par, hvor børnene er fløjet af reden, af de mangfoldige aktiv-ferie tilbud og muligheden for ophold på øens wellness-centre. Der arrangeres mange pakkerejser til øen, og det store hestehold med tilbud om rideundervisning i Graasten Nor tiltrækker mange. Sommerhusområdet ved Søby er blevet en stor succes som forventet, ikke mindst på grund af den korte afstand til golfbanen, som nu indgår som et naturligt led på Europa-Touren. Skonertkajerne i Marstal og Ærøskøbing tiltrækker fortsat mange charterbåde og husbådehavnen i Ærøskøbing og hytterne på pæle ved Marstal er blevet et trækplaster for den mere velbjergede del af den kreative klasse, der her finder muligheden for at udfolde sig i et helt unikt miljø.

Kulturarv

Det internationale golf og spa hotel ved Søby, samt anløbsmulighederne for krydstogtskibe ved Ærøskøbing har øget tilstrømningen af meget velhavende amerikanske og russiske turister. Udnævnelse af den bilfri Ærøskøbing til Verdenskulturarv på linie med det skæve tårn i Pisa og pyramiderne i Ægypten har også øget tilstrømningen af kvalitetsbevidste turister.

Natur

Øens veludbyggede stisystem til både vandrere, ryttere og cyklister har mange handi-capvenlige strækninger, og er en attraktion i sig selv.

Sejlads

Ærø er fortsat landets førende destination for lystsejlereturisme, og færgeforbindelsen



Marstal-Kiel betyder, at mange tyske sejlere har båden liggende på land i Marstal om vinteren.

Kultur

De årligt tilbagevendende kulturfestivaler med musik, teater og kunst tiltrækker mange besøgende, ikke mindst i ydersæsonerne når vejret ikke er til at være på havet eller ved stranden. Det færdiggjorte Søbygaard-projekt og den nye faste scene i Rise danner en værdig ramme om en del af arrangementerne.

Erhverv

Der er fortsat plads til øens traditionelle erhverv og på industrisiden er den velfungerende værftsindustri suppleret med specialproduktion af varer, der kan drage nytte af billig transport med de mange lastbiler, der ellers vil returnere tomme fra øen. De ærøske landbrugsprodukter forædles på øen, og der produceres biobrændsel på en del af arealerne. Der er en blomstrende mikrovirksomhedskultur. Den nye statslige investeringsfond for yderområderne har været en god støtte i opbygningen af nye virksomheder.

Vedvarende energi

Ærø er blevet 100 % selvforsynende med vedvarende energi, og har siden Verdens Klimakonferencen i 2009 fungeret som demonstratorium for vedvarende energiløsninger og formidling i samarbejde med Als. På IT området har etableringen af højhastigheds fibernet til alle husstande betydet at fjernarbejdspladser på Ærø er blevet attraktive.

Ærø Kommune

-en præsentation

Hvem er vi ?

Ærø er en naturskøn ø, beboet af knap 7.000 indbyggere fordelt i landsbyer og på 3 smukke havnebyer - Fiskeri- og værftsbyen Søby, Søfartsbyen Marstal og købstaden Ærøskøbing, der har modtaget Europa Nostras Kulturarvspris.

Øen er beliggende i Det Sydfynske Øhav, som er Danmarks største oversvømmede istidslandskab med mange historiske, kulturelle og naturmæssige værdier.

Ærø har 4 færgeruter til Fyn, Jylland og Langeland, flyveplads og lokalt sygehus.

På øen satser vi på en erhvervsudvikling indenfor: Vedvarende energi - Miljø - Coastertrafik – Uddannelse - Landbrug - IT og Turisme.

Året rundt foregår der et meget aktivt forenings- og klubliv med søsport, ridning, idræt, kultur, golf og meget mere.

Ærø Kommune har med sine 550 medarbejdere et budget på ca. 300 mio. kr. til at løse kommunens opgaver. Et udvalg af de kommunale nøgletal, som de opgøres af Indenrigs- og sundhedsministeriet kan på de næste sider ses sammenlignet med gennemsnitstal for de øvrige ø-kommuner, Region Syddanmark og hele Danmark. Alle tal er budgettal for år 2008.

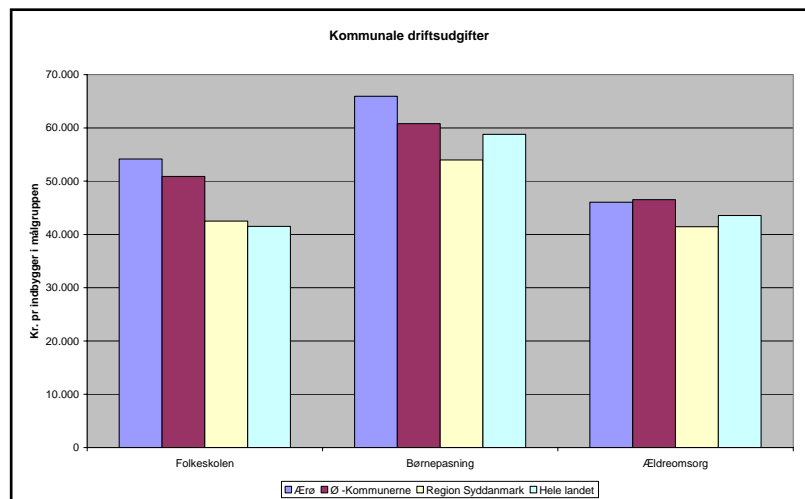
Statistik

Udgiftsfordelingen bærer præg af, at Ærø er en lille kommune med en høj befolkningsandel af ældre borgere. Befolkningens aldersfordeling pr 1. januar 2008 kan ses af topfiguren på næste side.

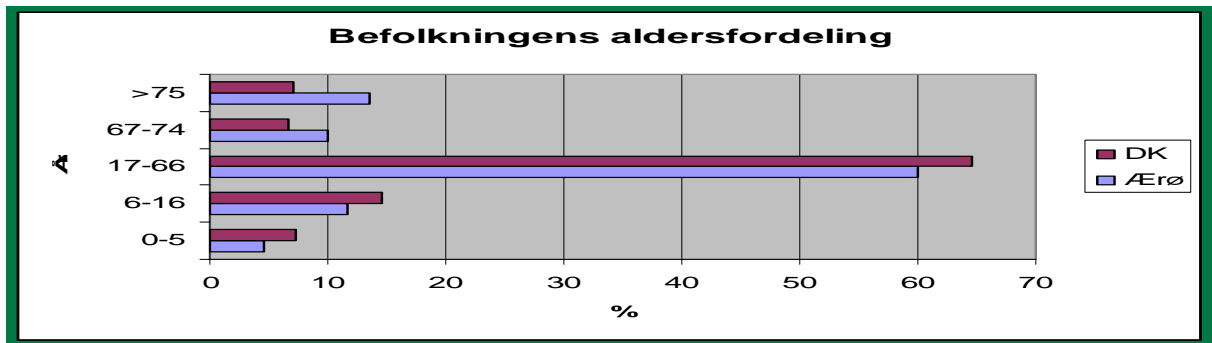
Sammenfattet i det såkaldte forsørgerbyrdeindeks er det på 66,4 for Ærø mod 54,7 for hele landet, hvilket udtrykker, at der på Ærø er færre i den erhvervsaktive alder til at bære byrden, end der er i landet i gennemsnit.

Ser vi på driftsudgifterne sammenholdt med de samme udgifter i de 5 ø-kommuner som gennemsnit, kommunerne i Region Syddanmark i gennemsnit, og gennemsnittet for hele landet får vi følgende billede:

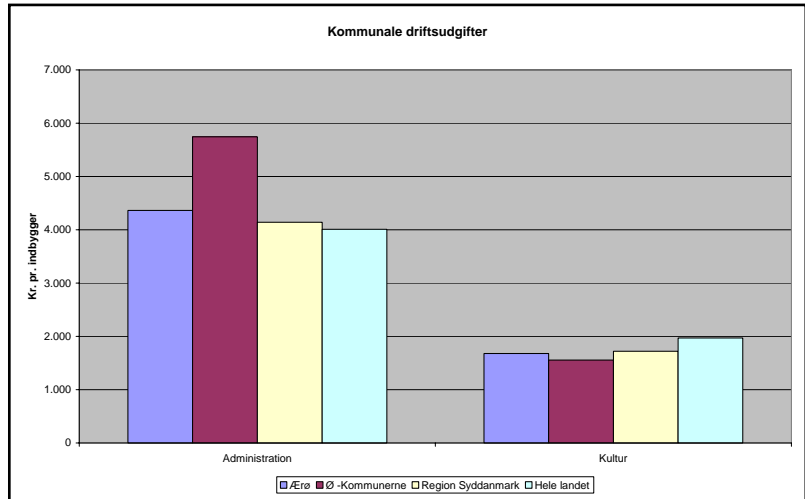
Serviceudgifter pr. bruger



Den store forsørgerbyrde kombineret med et beskatningsgrundlag på 115.000 kr. pr. indbygger mod 144.000 kr. pr. indbygger i landet som helhed betyder, at Ærø Kommune har behov for et stort statsligt tilskud for at kunne levere samme service til borgerne, som andre kommuner gør.

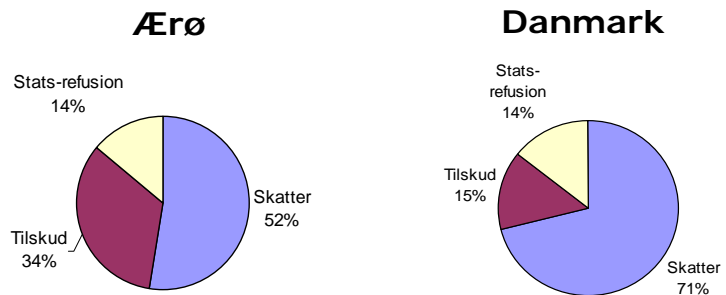


Driftsudgifter Pr. indbygger



De kommunale indtægter fordeler sig som følger:

Indtægter



Ærøs helt centrale problem er det stadige fald i befolkningstallet. Til- og fraflytning balancerer, men der dør flere, end der fødes. Det er derfor afgørende for øens udvikling, at der bliver en øget bosætning af primært erhvervsaktive familier med børn. Ærø Kommune ønsker at udvikle øen til gavn for nuværende og kommende beboere gennem satsning på seks strategiske indsatsområder, som uddybes på de følgende sider.

6 strategiske indsatsområder

Visioner for 2013

Børn og unge

Ærø er et godt sted at vokse op, på én gang præget af tryghed og overskuelighed og et væld af muligheder for udfoldelse og udvikling ikke mindst i den unikke natur. Ungdomsmiljøet er trygt og spændende med et godt gymnasialt uddannelsestilbud og masser af fritidstilbud til vands og til lands. Kommunalbestyrelsens holdning er fortsat at styrke og udbygge tilbuddene på området.

Infrastruktur og transport

Færgeforbindelserne er Ærøs ene livsnerve. Færgerne har kort overfartstid, lave takster og en sådan hyppighed, at der bl.a. er mulighed for pendling fra og til øen på arbejde. Ærøs anden livsnerve er et højhastighedsfibernetværk, der forbinder alle husstande på Ærø med den internationale informationsmotorvej.

Uddannelse og kultur

På Ærø har vi en velfungerende folkeskole, der hører til blandt landets bedste. Ærøs unge tilbydes uddannelse på gymnasialt niveau, og vi har navigationsskole, efterskoler, højskoler og andre tilbud, som tiltrækker unge mennesker fra hele landet. Vi har gode boliger til de studerende. Ærøskøbing er optaget på Unescos liste over Verdens Kulturarv, og der er en blomstrende buket af kulturfestivaler på Ærø året igennem. Ærø Idrætsråd samler og koordinerer de mange gode tilbud på øen, og er et frugtbart omdrejningspunkt for de frivillige ledere.



Sundhed og ældrepleje

På Ærø er der tilbud om sundhed, når du beder om det. Til alle ærøboere har vi tilbud om hjælp i hjemmet, når der er behov for det, og plads på moderne ældrecenter, når kræfterne ikke længere slår til derhjemme. Der er i kommunen etableret gode og tidssvarende tilbud til borgere med handicap.

Turisme og erhverv

Ærø skal bevare og udbygge det eksisterende erhvervsliv. Ærø har en blomstrende mikro-virksomhedskultur med udgangspunkt i det sunde liv og forædling af lokale produkter. Øen har særlige kompetencer inden for søfart, vedvarende energi og oplevelsesøkonomi. Ærø er et af Danmarks førende maritime formidlings og kompetence centre. Ærø er også en af Danmarks førende destination for lystsejlereturisme, og et attraktivt mål for alle former for aktiv ferie. Ærø lever til fulde op til sloganet "en ferie du bliver klogere af".

Natur og miljø

Ærø er selvforsynende med vedvarende energi, og øen fungerer som demonstratorium for vedvarende energiløsninger og formidling af disse. Den ærøske natur og Det Sydfynske Øhav er naturområder af international klasse, som kommunen arbejder målrettet på at sikre en balance mellem benyttelse og beskyttelse.

Børn og unge

Vision 2013

Ærø er et godt sted at vokse op, på én gang præget af tryghed og overskuelighed og et væld af muligheder for udfoldelse og udvikling ikke mindst i den unikke natur. Ungdomsmiljøet er trygt og spændende med et godt gymnasialt uddannelsestilbud og masser af fritidstilbud til vands og til lands. Kommunalbestyrelsens holdning er fortsat at styrke og udbygge tilbuddene på området.

Begrundelse

Ærø har gennem mange år oplevet et fald i antallet af børn og unge. Det er vigtigt for kommunen at få vendt denne udvikling. Tilflytning af børnefamilier er nøglen til at vende udviklingen. Vejen hertil baseres i høj grad på gode og velfungerende tilbud, der kan understøtte børnenes udvikling og trivsel. Dette gælder ikke kun mens børnene er små, hvor gode og fleksible pasningstilbud er en nødvendig basis, men også når de når teenageårene, hvor der skal være attraktive tilbud med sunde aktiviteter, og et miljø som forældrene trygt kan sende deres unge mennesker ud i.

Udviklingsmuligheder

Ærø har fortsat gode **pasningstilbud** i institutionerne i de større bysamfund. Daglejetilbudet og private pasningstilbud er med til at holde liv i landsbyerne. Daglejen udbygges med en pasningsordning for syge børn i hjemmet, så forældre kan passe deres arbejde, selv om de har et sygt barn. Der oprettes fast morgen- og aftenpasning i mindst en institution.

Ærø Kommune har fortsat **ikke lukkedage** i pasningstilbuddene og giver fortsat pasningsgaranti fra dag 1. Styringen af kapaciteten, her-



under personaleforbruget, i tilbuddene udvikles, så kapaciteten hurtigt kan tilpasses skiftende pasningsbehov.

Ved behov tilknyttes fremmedsproget arbejdskraft til børnehaverne for at **lette integrationen** af fremmedsprogede børn.

Der tilbydes en **madordning**, så alle børn i børnehaverne får varm mad f.eks. tre gange ugentligt – og børnene i fritidsordningerne får et let måltid, når de kommer fra skole. I folkeskolen og i fritidshjemmene tilbydes også en madordning med delvis forældrebetaling.

Børnefamilier gives mulighed for at flytte til **Ærø på prøve** i forbindelse med fast ansættelse på en af øens virksomheder. Der stilles bolig til rådighed for tilflyttere på lejebasis i det første års tid, så de ikke skal ud og investere i bolig før de har oplevet ø-livet i praksis.

Der oprettes et link på kommunens hjemmeside, hvor mulige tilflyttere kan søge råd og vejledning. Der sørges for **aktiv velkomst** blandt andet med deltagelse af øens foreningsliv og præsentation af øens muligheder.

"Ærø på prøve" understøttes for udlændinge:

- af en kontaktpersonordning, som arbejdsgiveren og kommunen etablerer i fælles skab.
- af integrationskursus for personale ved børnehaver og skoler.
- af sprog- og kulturundervisning for udlændingene, der så vidt muligt afvikles på Ærø.

Børn og unge

Mange tilflyttere har ingen bedsteforældre på øen, og mange bedsteforældre har ingen børnebørn på øen. Derfor vil begrebet "**Ærø-bedsteforældre**" være til glæde og gavn for børn, forældre og "Ærø-bedsteforældre". Når en børnefamilie flytter til øen, bydes de velkommen til øen, og tilbydes ret hurtigt Ærø-bedsteforældre. Det vil samtidig betyde at nye familier integreres i lokalsamfundet på en rigtig god og nærværende måde. For at få introduceret børn, forældre og "Ærø-bedsteforældre" for hinanden arrangeres med mellemrum en "Generationerne mødes dag", så man kan få dannet et personligt netværk som baggrund for pasningsordningen.

Der etableres et **ungdomshus** i Marstal for at styrke ungdomsmiljøet. Det er vigtigt at det bliver et sted, hvor der er tilsyn, ikke opsyn.

Der udvikles bedre **offentlige legepladser** til mindre børn og legepladserne sættes på kortet i den grønne vejviser, så forældrene kan finde dem.

Ved fortsat styrkelse af de frivillige organisationer, **foreningslivet** og de kommunale tilbud sikres de unges mulighed for at skabe et netværk og en meningsfuld fritid. Bredden af tilbuddene dækker ikke blot alder, men også interesse.

Ærø Kommune skal udvikle tiltag der primært henvender sig til de børn og unge som ikke deltager i allerede etablerede fritidstilbud så-

Børn og unge

ledes at de unges energi og nysgerrighed ikke udfolder sig negativt.

Der oprettes en **heldagsskole** for børn med særlige behov.

Der skal være tilbud til børn af alkoholbelastede forældre.

Der etableres en **SSP hjemmeside**.
(Samarbejde mellem Skole, Socialforvaltning og Politi).

Infrastruktur og transport

Vision 2013

Færgeforbindelserne er Ærøs ene livsnerve. Færgerne har kort overfartstid, lave takster og en sådan hyppighed, at der bl.a. er mulighed for pendling fra og til øen på arbejde. Ærøs anden livsnerve er et højhastighedsfibernetværk, der forbinder alle husstande på Ærø med den internationale informationsmotorvej.

Begrundelse

Når vi på Ærø ligger en times sejlads ude i Østersøen, og vi er for få folk til, at alle livsbehov kan opfyldes inden for øens grænser, så bliver infrastrukturen i forhold til omverdenen en vigtig brik i spillet.

Den fysiske infrastruktur skal kunne flytte varer, personer og biler hurtigt og billigt til og fra hovedtrafikårenerne på Fyn og Sønderjylland, og vi skal have mulighed for persontransport til og fra øen med mindre fly året rundt.

Den informationsmæssige infrastruktur skal have mindst lige så god en båndbredde, som i de tæt befolkede dele af Danmark, og fibernettet skal udbredes til alle boliger på øen.

Udviklingsmuligheder

Øens **færgebetjening** indrettes, så der mellem Ærø og Tåsinge sejler færger hver dag året rundt, mandag til fredag således, at første færge afgår fra Ærø kl. 5.00, og sidste færge afgår til Ærø kl. 23.00.

Overfartstiden mellem Ærø og Tåsinge skal være max. 40 min., på sigt max. 30 min.

På ruten Ærø - Als skal sejle færger hver dag året rundt. Overfartstiden skal være max. 60 min., på sigt max. 45 min.

Sejlsplaner og færgetonnage tilpasses, så kapa-



citeten svarer til transportbehovet såvel mellem Ærø og Tåsinge som mellem Ærø og Als året rundt.

Der tilstræbes rationaliseringer i driften og statstilskud i et sådant omfang, at taksterne nærmer sig prisen for transport over land. Ærø's Flyveplads skal asfalteres, så den kan betjenes hele året. Om nødvendigt skal den flyttes.

Der etableres **højhastighedsfibernet** til alle husstande på Ærø til en pris for forbrugeren, der svarer til prisen i landets større byer.

Den eksisterende **teletaxiordning** til Marstal og Søby fra den sidste færgeankomst i Ærøskøbing Ærø udvides til andre tidsrum og andre strækninger efter behov, til erstatning for tyndt belagte busture eller som supplement til buskørslen.

Vandforsyningerne på Ærø sammenkædes for at styrke forsyningssikkerheden.

Der arbejdes for etablering af et fælles **varmeforsyningselskab** for hele øen, baseret på de eksisterende fjernvarmeværker i Marstal, Ærøskøbing og Rise. De eksisterende anlæg udbygges med udvidelse af Marstal Fjernvarmes ledningsnet til landsbyerne omkring Marstal, fjernvarmenet i Søby, Bregninge og Tranderup/Vindeballe, nabofjernvarmeforsyning, og standard VE-varmeanlæg i det åbne land med fælles indkøb af brændsel og fælles vedligeholdelse og service.

Uddannelse og kultur

Vision 2013

På Ærø har vi en velfungerende folkeskole, der hører til blandt landets bedste. Det er vigtigt for os, der sigtes mod at det enkelte barn indgår i læringsforløb der med en understøttende og anerkendende pædagogik tilrettelægges under hensyntagen til nyeste viden om de mange intelligenser samt lærings- og samarbejdsprocesser. Vi ønsker, at de ærøske skoler er med i front omkring anvendelse af ny informationsteknologi såsom lærer-, elev- og forældreintranet, anvendelse af IT-tavler og brug af fjernundervisningskoncepter og at fagligheden fortsat styrkes ved at lærerne primært underviser i deres kompetencefag og har adgang til fornøden efteruddannelse.

Ærøs unge tilbydes uddannelse på gymnasialt niveau, og vi har navigations-skole, efterskoler, højskoler og andre tilbud, som tiltrækker unge mennesker fra hele landet. Vi har gode boliger til de studerende. Ærøskøbing er optaget på Unescos liste over Verdens Kulturarv, og der er en blomstrende buket af kulturfestivaler på Ærø året igennem. Ærø Idrætsråd samler og koordinerer de mange gode tilbud på øen, og er et frugtbart omdrejningspunkt for de frivillige ledere.

Begrundelse

Det er et væsentligt element i potentielle tilflytters overvejelser, at deres børn kan gå i en god og tryk folkeskole, der kan give dem optimale forudsætninger for uddannelse efter folkeskolen og livsperspektivet som sådan.

Det er også væsentligt, at der på øen fortsat er gode uddannelses tilbud på gymnasialt niveau, så børnene ikke tvinges til at flytte hjemmefra



som 15-årige.

For at opretholde det nødvendige elevgrundlag for disse tilbud, er det nødvendigt at gøre dem så attraktive, at de også tiltrækker unge fra andre dele af landet.

På kultursiden skal de allerede givne ressourcer styrkes og udvikles. Det gælder kulturarven med fortidsminderne, de historiske bydele, havnemiljøerne, landsbyerne samt Søbygaard og andre historiske anlæg i det åbne land, såvel som aktiviteter, der udspringer af vore højskoler, det frugtbare foreningsliv og øens mange traditioner.

Udviklingsmuligheder

Ærø skal have en velfungerende **folkeskole**, der ud over fagligheden profilerer sig på, at lærere, børn og forældre på øen passer på hinanden og deres skole, og at eleverne er noget for hinanden.

Ærø skal have en velfungerende **musikskole**, med en kvalitet der også gør øen attraktiv på dette område.

Ærø skal være en **uddannelses-ø**. Der bygges videre på de eksisterende tilbud med: HF Musik i VUC-regi i samarbejde med Ærø Højskole, uddannelses tilbud for bogligt svage mellem 17 og 25 år i et samarbejde med Grennessminde Birkerød og VUC, teater- og musikefterskole. Muligheden for at oprette et internationalt gymnasialt uddannelses tilbud med kostafdeling bør undersøges.

Uddannelse

Ærø skal formulere en ø-dækkende kulturpolitik, der bl.a. sikrer et bredt tilbud om kulturelle oplevelser til fastboende og deltidsbeboere, og der skal flere gange om året være **kulturtilbud** på øen, som er en rejse værd. Der etableres en fast scene på Ærø til brug for lokale ensembler og tilrejsende teater- og musikgrupper. Endvidere etableres en udendørs scene/amfiteater.

Der oprettes en **uddannelsesorganisation**: Uddannelsesorganisationen skal have deltagelse af samtlige skoleledere på Ærø samt fra skoler på vej. Der arbejdes med idéudveksling, nytænkning, sparring og koordinering. Kommunen har initiativet, startplanlægning, 2 årlige møder. Gruppen suppleres af idéfolk når nødvendigt.

Der oprettes et "**Ærø Sommeruniversitet**" med tilbud til både fastboende og feriegæster, samt et "**Ærø vinteruniversitet**", der primært retter sig mod de fastboende. Sommeruniversitetet knytter an til Region Syddanmarks ønske om at brande hele regionen som det sted, hvor man bliver klogere af at være turist (*lærende turisme*).

Der etableres et velfungerende **naturformidlingscenter**.

Der etableres en **pensionisthøjskole**, f.eks. i eksisterende hotelkapacitet, sådan at hotelsæsonen udvides.

Ærøskøbing skal profileres internationalt ved at blive optaget på Unescos liste for Verdens kulturarv. Der lægges en plan for den fremtidige

og kultur

organisering og drift af **Søbygaard**, restaureringen af anlægget færdiggøres, og den fremtidige drift af Søbygaard implementeres.

Elementerne Bevaringsværftet, Grennesminde-Ærø boenhed og Velkomstcentret i projektet **Øhavscentret** realiseres i et samarbejde med Udviklingsfonden Værftet. Der lægges en plan for en videreudvikling af projektet, og videreudviklingen realiseres efterhånden, som der kan skabes økonomi hertil.

Der dannes et **kulturråd** med det formål at fremme bl.a. teaterfestival, udstillinger, guidede ture og musikliv. Ærø Højskole og Ærø Museum har initiativet.

Folkebibliotekerne spiller en vigtig rolle som kulturformidler både i forhold til fastboende og i forhold til turister.

Der dannes et **Idrætsråd** med det formål at fremme et varieret idrætstilbud i bæredygtige klubber og foreninger til gavn for befolkningens sundhed og trivsel.

Der etableres en fælles **Ærø-kalender**, hvor alle folkelige arrangementer annonceres, så arrangørerne har en mulighed for at minimere overlappende aktiviteter, der retter sig mod samme målgruppe.

Sundhed og ældrepleje

Vision 2013

På Ærø er der tilbud om sundhed, når du beder om det. Til alle ærøboere har vi tilbud om hjælp i hjemmet, når der er behov for det, og plads på moderne ældrecenter, når kræfterne ikke længere slår til derhjemme. Der er i kommunen etableret gode og tidssvarende tilbud til borgere med handicap.

Begrundelse

Livsstilssygdomme er et alvorligt handicap, der væsentligt forringer livskvaliteten for de personer, som rammes, og som afstedkommer en væsentlig kommunal udgift til både behandling, pleje og følgeskader. Ærø Kommune har primo 2008 godkendt en sundhedspolitik, hvis implementering kan medvirke til at forebygge disse livsstilsbetingede lidelser.

Ærø har en stor ældrebefolkning og Ærø er attraktiv som bosætningssted for folk i den tredje alder. Ønsket om moderne ældrecentre er i dag tilgodeset med et relativt stort kompleks på Østærø: Marstal Ældrecenter, og 3 mindre enheder på Vestærø: De Gamles Hjem i Rise, Gilleballehus og demensplejehjemmet Søskilden. Der tages altid udgangspunkt i den enkeltes behov og muligheder, og den enkeltes egne ressourcer indtænkes altid i den givne hjælp.

Den økonomiske ramme, normeringen og kompetencerne på kommunens ældre- og sundhedsområde skal tilpasses borgernes behov, så der også i fremtiden kan ydes en fagligt god ældrepleje på Ærø.

Der arbejdes målrettet med at imødegå de tiltagende rekrutteringsvanskeligheder på området.



Udviklingsmuligheder

I Ærø Kommune ønsker vi, at borgerne skal have reel frihed til at træffe positive og sunde valg. Ved at være spørgende og udfordrende giver vi borgerne reelle muligheder for at løfte et personligt ansvar, så egen sundhed og trivsel formes af borgeren selv – og ikke af socialt nedarvede vaner, folkesygdomme eller tankeløshed. Kommunens **sundhedspolitik** bør være omdrejningspunktet for sundhedsarbejdet og fungere styrende for initiativer på området – ikke mindst omkring sundhedsfremme og forebyggelse. Alkoholpolitikken skal være en vigtig del af sundhedspolitikken.

Der skal arbejdes for større mulighed for til- og fravalg i **plejeydelserne** for at give større fleksibilitet for den enkelte.

Der skal satses på yderligere **aktivitetstilbud** til de raske og velfungerende ældre – specielt i sommerhalvåret, og det skal være en kommunal opgave, at støtte og udvikle de mange frivillige initiativer på ældreområdet.

Når det gælder sundhed og det gode liv medvirker Ærø Kommune til mere viden og information, til positive historier samt til styrkede netværk og fællesskaber.

Handicapområdet er i øjeblikket delt på to kommunale enheder, men bør på sigt samles i den ene af enhederne, som så skal indeholde psykiatri, dagpsykiatri, skp-ordning (ordning med støtte- og kontaktpersoner), opsøgende psykiatri, bofællesskaber, beskæftigelsestilbud og aktivitetscenter.

Sundhed og

Der arbejdes for etablering af brugerbetalte **vinterbadefaciliteter** med saunamulighed, samt etablering af varmtvandsbassin og træningsmuligheder.

I et samarbejde mellem de praktiserende læger på Ærø, speciallæger i Svendborg, ledelsen og personalet på **Ærøskøbing Sygehus**, Sygehus Fyn/OUH, Region Syddanmark og Ærø Kommune styrkes sundhedsvæsnet på Ærø med sygehuset som omdrejningscenter.

Akutberedskabet med kirurgisk funktion og fødsler skal fortsat være den bærende søjle på sygehuset.

Herudover skal sygehushuset indeholde følgende funktioner:

- Medicinsk afdeling.
- Planlagt kirurgi.
- Dialysefunktion.
- Røntgenfunktion.
- Laboratoriefunktion.
- Almen lægepraksis.
- Konsultationslokaler for tilrejsende specialister.
- Telemedicinske funktioner.
- Genoptræningsfunktion.

Omsorgstandpleje etableres lokalt.

Terapeuter og sygeplejersker samles ét sted. Der etableres et **dagcenter** på Vestærø, og visiteringen til dagcentrene fjernes, så der er åbent for alle.

ældrepleje

Der støttes op om forsøg med **nye boformer** for ældre.

I samarbejde med SOSU-skolen i Svendborg tilbydes **efteruddannelse** og kompetencegivende uddannelse på sundhedsområdet.

Turisme og erhverv

Vision 2013

Ærø skal bevare og udbygge det eksisterende erhvervsliv. Ærø har en blomstrende mikrovirksomhedskultur med udgangspunkt i det sunde liv og forædling af lokale produkter. Øen har særlige kompetencer inden for søfart, vedvarende energi og oplevelsesøkonomi. Ærø er et af Danmarks førende maritime – formidlings og kompetence centre. Ærø er også en af Danmarks førende destination for lystsejlereturisme, og et attraktivt mål for alle former for aktiv ferie. Ærø lever til fulde op til sloganet "en ferie du bliver klogere af".

Begrundelse

Det er afgørende for, at Ærø kan udvikles som en levedygtig ø, at erhvervslivet og turismen styrkes, og at bosætningen øges.

Dette må ske ved, at der fokuseres på kompetencer og kvaliteter, der giver Ærø særlige muligheder.

Udviklingsmuligheder

Ærø Turist- og Erhvervsforening skal gøres slagkraftig med tilstrækkelig økonomi.

Under ledelse af Ærø Turist- og Erhvervsforening skal der arbejdes med:

- en generel **markedsføring** af Ærø under ledelse af turist- og erhvervsforeningen.
- at skabe forudsætninger for, at Ærø kan brandes som "Iværksætternes Ø". I den forbindelse etableres en **udviklingspark**, hvor iværksættere kan støttes og stimuleres af etablerede virksomheder, mentorer, professionelle rådgivere og hinanden i et fælles "rugekassemiljø", indtil de er "flyvefærdige". Der skal primært satses på



områder med et højt videnindhold. Miljøet skal stilles til rådighed på betingelser og indrettes, så det er virkeligt attraktivt, ikke kun for Ærøs egne borgere, men også for personer udefra.

- grundlæggende opkvalificering i form af holdningsbearbejdning og **serviceuddannelse** af de personer, der har direkte kontakt til turisterne.
- koordinering af sæson og åbningstider for **spisestederne**, så det året rundt er muligt at finde et sted at spise ude.
- en indsats for etablering af nicheproduktioner, bl.a. baseret på **lokale råvarer**.
- Fokus på udviklingsmuligheder for **Det Blå Ærø**.
- at udvikle tilbud om **aktiv ferie** på Ærø.
- at udvikle turistture med mindre både til småøerne og **charterturismen** i i øvrigt i Det Sydfynske Øhav.
- at udvikle udlejning af cykler eller elcykler, så det året igennem er muligt at få et fleksibelt supplement til den offentlige transport.
- at udvikle **pakkerejsetilbud** til Ærø. Heunder specielle pakkerejser rettet mod bevægelseshæmmede.
- **åben gård** konceptet.
- turismetilbud til børn: Bl.a flere naturlegepladser og flere bålhuse langs **øhavsstien**.
- at øge **overnatningsmulighederne**.

Turisme og

1. Kommunen skal arbejde med:

- at skabe **erhvervsudvikling** i samarbejde med turist- og erhvervsforeningen.
- sammenlægning af **handelsforeninger**.
- at sikre at der altid er **erhvervsjord** til rådighed.
- en specifik markedsføring med henblik på at tiltrække **arbejdskraft** til de traditionelle kvindeerhverv på ældre- og sundheds området, hvor den naturlige afgang fra arbejdsmarkedet vil være stor i de kommende år.
- at formulere klare sammenhængende strategier for **arbejdskraftrekruttering** og bosætning, gerne med fokuserede indsatsområder.
- **spørgeskemaundersøgelser**: hvorfor er tilflytterne flyttet til Ærø?
- tilbud om elev- og **lærlingepladser** i de kommunale institutioner herunder børneinstitutioner og skoler.
- i samarbejde med andre udkantskommuner og KL at forbedre låne- og **kreditlemulighederne** i yderområderne.
- at skabe forudsætninger for, at der kan bygges flere **sommerhuse** på Ærø. Sommerhuse skal etableres efter en ærøsk model: smukt og energivenligt i pagt med det landskab, det ligger i.
- at skabe forudsætningerne for at der kan etableres attraktive **fjernarbejdspladser** på øen.
- at etablere et **kurcenter** på et attraktivt areal umiddelbart vest for Ærøskøbing by i et samarbejde med Region Syddanmark, en patientforening og en privat investor.

erhverv

- at udbygge **cykelstinettet** på Ærø, så cyklister sikres sikker transport på øens mest trafikerede veje.
- at indrette udvalgte dele af vandrestinetet på Ærø så det er tilgængeligt for **bevægelseshæmmede** og giver adgang for bevægelseshæmmede til naturparken i Bregningemark og til stranden.

Natur og miljø

Vision 2013

Ærø er selvforsynende med vedvarende energi, og øen fungerer som demonstratorium for vedvarende energiløsninger og formidling af disse. Den ærøske natur og Det Sydfynske Øhav er naturområder af international klasse, som kommunen arbejder målrettet på at sikre en balance mellem benyttelse og beskyttelse.

Begrundelse

Ærø har med sin store viden, erfaring og engagement indenfor vedvarende energi gode muligheder for at kunne demonstrere overfor omverdenen at selvforsyning i et landområde ikke kun er en utopi. Indsatsen vil ud over at gavne miljøet være med til at profilere øen og tiltrække turister, erhvervsfolk og ikke mindst nye indbyggere.

Ærø er med sit landskab, sin natur, sit unikke havnemiljø og sin beliggenhed som afgrænsning af Det Sydfynske Øhav privilegeret med rammer for den enestående naturoplevelse. Det er derfor afgørende, at disse kvaliteter bevares gennem en målrettet indsats for at arealbenyttelsen bliver så skånsom som muligt.

Udviklingsmuligheder

Ærø skal arbejde frem imod at blive selvforsynende med **vedvarende energi**. Dette skal ske både gennem besparelser i energiforbruget, gennem omlægninger til vedvarende energi og ved en øget produktion af vedvarende energi i de former, der lokalt er brug for på øen. Arbejdet skal ske i nært samarbejde med VE-organisation Ærø og Ærø Energikontor og øens borgere. Få store vindmøller anses for en bedre løsning end mange små vindmøller.



Ærø Kommune skal vise vejen gennem **energi-besparelser** i den kommunale drift og omlægning til vedvarende energi, hvor det er muligt. Ved anvendelse af biobrændsel bør der sættes på kilder, der ikke anvendes til fødevarer.

Ærø Kommune skal sikre og videreudvikle øens **naturområder**. De vigtigste (men ikke de eneste) naturområder at videreudvikle er de tre nor, Voderup Klint, Næbbet, Tranderupdal og alle vejrabatterne. Der skal arbejdes for at genetablere vandløbet i Tranderupdal.

Ærø Kommune skal ved planlægning af anvendelse af det åbne land tage vidtgående hensyn til beskyttelse af øens sparsomme **grundvandsressourcer**. Herunder skal der arbejdes med intelligent skovplantning, så man tager hensyn til udsigtspunkterne rundt om på øen.

Ærø Kommune skal sikre balancen mellem benyttelse og beskyttelse af naturen ved at vejlede de besøgende i at færdes i de områder, der kan tåle det. Dette gøres fx gennem anlæg og afmærkning af **stier og spor**, samt ved skiltning.

Naturskolen skal styrkes, som led i arbejdet med lærende turisme.

Der skal arbejdes for at realisere **biogasanlægget** i Husmarken. For store dyrehold kan det være en fordel med eget biogasanlæg for at spare transporten til et fællesanlæg. Der bør derfor åbnes for muligheden for at etablere mindre biogasanlæg.

Natur og miljø

Der skal arbejdes for at etablere **fjernvarmeforsyning** i Søby, Bregninge og Ommel.

Der skal arbejdes for, og åbnes mulighed for at etablere **nabovarme**, i områder hvor der ikke er mulighed for etablering af fjernvarme
Der skal arbejdes for at indføre varmepumpeanlæg i landbruget, da der er meget spildvarme i staldene, som kan udnyttes, evt som nabovarme,

Der skal arbejdes for at **kollektiv transport** baseres på vedvarende energi.

Der skal arbejdes for at etablere individuel transport på øen gennem udlejning af **el-biler** og –cykler, eller andre transportmidler drevet af vedvarende energi

Stiprojekterne ved Nevre og Drejet skal realiseres, og der bør etableres sammenhængende cykel og ridestier andre steder på øen,

Mulighederne for etablering af en **nationalpark** i Det Sydfynske Øhav skal undersøges.

Der skal arbejdes for genplantning af de levende hegn. Afklip fra de **levende hegn** bør anvendes til træflisproduktion, som benyttes i lokale varmeproducerende anlæg.

Der bør etableres et antal **ko-græsser-laug**. Afgræsning med kvæg giver en høj biodiversitet i de afgræssede områder. Ved afgræsning med kvæg kan man fx undgå at norene springer i skov.

Udviklingsstrategien i kommunens planlægning

Samlet overblik

Ud fra et ønske om at få et samlet overblik over de politiske strategier, at få sikret opfølgning på at de søges ført ud i livet, samt at få budgetlægningen til at afspejle strategierne, udarbejder Ærø Kommune en udviklingsstrategi ud fra nedenstående retningslinjer.

Udviklingsstrategien skal være kernen i Ærø Kommunes virke. Her præsenteres kommunens udfordringer og den vision, de strategiske indsatsområder og de handlinger, der skal sætte skub i en positiv udvikling i kommunen.

Udviklingsstrategien er således et politisk og administrativt værktøj, der sikrer, at alle kommunens politikker og aftaler har et fælles afsæt og et fælles mål.

Udviklingsstrategien har konkret indflydelse på følgende politiske beslutningsprocesser:

- Udvælgelse af indsatsområder i kommuneplanen (planstrategien)
- Formulering af sektorpolitikker (fx børn og unge-politik)
- Fastlæggelse af resultatmål i rammebevillingerne
- Prioritering af nedskæringer og udviklingsønsker ved budgetlægningens prioriteringsdebat

Udviklingsstrategien

Ny strategi hvert fjerde år

Hvert fjerde år afløser en ny udviklingsstrategi den gamle. Det første år i en ny udviklingsstrategis livscyklus er også første år i en given valgperiode.

Det første år bruges til at forberede den nye udviklingsstrategi ved hjælp af langsigtede strategiske analyser og evaluering af den gamle udviklingsstrategi. Samme år udformes kommunens servicestrategi, som det værktøj, der kan bidrage til at nå udviklingsstrategiens vision. I år 2 udarbejdes og vedtages den nye udviklingsstrategi. År 3 justeres udviklingsstrategien om nødvendigt, og der udarbejdes forslag til kommuneplan. Det sidste år i valgperioden er der igen mulighed for justeringer af udviklingsstrategien, servicestrategien evalueres, kommuneplanen vedtages og der afholdes kommunevalg.

Sammenhæng med budgetlægningen

Set hen over året varierer arbejdet med udviklingsstrategien som følger:

Januar-marts

Udviklingsstrategien fra foregående år evalueres på baggrund af regnskab og opfyldelse af resultatmål, samt en analyse af forandringer i omverdenen. Hvad er gået godt og skidt? Har verden forandret sig? Er der behov for at ændre kursen? Overvejelserne danner grundlag for dialog i kommunen og for direktionens og økonomiudvalgets drøftelser af korrektioner til udviklingsstrategien. Direktionens rolle i forhold til økonomiudvalg og kommunalbestyrelse bliver i vidt omfang at give input til det politiske niveau på både visioner, mål, retning og rammer for opgaveløsningen.

i planlægningen

April-juni

I april afholder kommunalbestyrelsen sit årlige strategiseminar på basis af oplæg fra direktio- nen, og finder derigennem et fælles grundlag for hvilke indsatsområder og overordnede ju- steringer, der skal til i den reviderede udvik- lingsstrategi. Strategiseminaret indeholder tilli- ge basisdrøftelser af det følgende års budget, som ligger til grund for prioriteringsdebatten.

Juli-oktober

Resultaterne fra kommunalbestyrelsens strate- giseminar sammenfattes og kobles med bud- gettet. Hvad siger økonomien? Hvad har vi råd til? Der afholdes en prioriteringsdebat, hvor kommunes budget for det kommende år og ud- viklingsstrategien fastlægges. Udviklingsstrate- gien godkendes af kommunalbestyrelsen samti- dig med budgettet.

November-december

Udviklingsstrategien offentliggøres som en del af budgettet, og danner sammen med budget- tet grundlag for udarbejdelse af rammeaftaler med de enkelte bevillingshavere.

Planstrategi

Lov om planlægning

Ifølge Lov om planlægning skal kommunen i starten af hver valgperiode lave en planstrategi. Heri skal, forud for en revision af kommuneplanen, redegøres for, i hvilket omfang denne skal revideres. Dette skal ske med afsæt i den hidtidige planlægning samt kommunalbestyrelsens strategi for udvikling af kommunen.

Planstrategien for Ærø Kommune integreres fuldt ud i udviklingsstrategien, og der udarbejdes ikke et særskilt dokument, der hedder "Planstrategi for Ærø Kommune". Integrationen skal sikre, at planstrategien bygger videre på den vision og de strategiske indsatsområder, der præsenteres i udviklingsstrategien.

Den nye plansituation

Kommuneplanen handler først og fremmest om fysisk planlægning, dvs. planlægning for, hvordan vi skal anvende areal og naturressourcerne i vores samfund.

Kommunen har i forbindelse med kommunalreformen fået nye og bedre muligheder for at planlægge for både byudvikling, arealanvendelse i øvrigt og for at beskytte det åbne land. Tidligere lå planlægningen af arealanvendelsen og beskyttelsen af det åbne land hos amterne, men fra og med 1. januar 2007 har kommunen overtaget mange af disse opgaver. Det giver et større ansvar, og vi skal i fremtiden sikre, at kommuneplanen tager hensyn til den sårbare og værdifulde natur.

Den nye kommuneplan skal samtidig rette sig ind efter statens og regionens planlægning, og kommunen skal tage hensyn til statens interesser i både planlægningen og i den daglige administration. Således får den nye kommuneplan

Nye temaer i kommuneplanlægningen for det åbne land:

Benyttelse:

- Byudvikling
- Kystnærhedszonen
- Landbrugsområder
- Skovrejsning
- Tekniske anlæg

Beskyttelse:

- Natur
- Landskab
- Kulturmiljøer
- Geologi
- Vandløb, søer og kystvande

flere funktioner og temaer, end vi hidtil har været vant til.

Kriterier for prioriteringen i Kommuneplanen

Den nye kommuneplan skal fortsat indeholde planlægning for velkendte temaer og fokusområder, som fx byernes indbyrdes roller, beliggenhed af byudviklingsområder til erhverv, boliger, institutioner, detailhandel samt de detaljerede rammer for lokalplanlægningen.

Kommunen har grundet begrænsede midler valgt at videreføre de lavere prioriterede temaer fra de to gamle kommuneplaner med deres kommuneplantillæg, mens højt prioriterede temaer bliver behandlet fra bunden af. De temaer, der overtages fra de gamle kommuneplaner og regionplanen, vil efterfølgende blive revideret ved kommuneplantillæg eller i forbindelse med næste kommuneplan.

Udvalgte temaer

Kommunalbestyrelsen har besluttet, at følgende kriterier skal ligge til grund for en prioritering af fokusområder i den nye kommuneplan:

Temaer, som kan understøtte bosætning på Ærø, og øens identitet som en velfungerende ø-kommune.

Temaer, som understøtter udviklingsstrategiens vision, og som ligger indenfor et eller flere af de seks strategiske indsatsområder.

Planstrategi

Ud fra disse kriterier har kommunalbestyrelsen valgt følgende 7 temaer:

1. Fastsættelse af by-roller og by-udvikling i den ny kommune.
2. Planlægning af bosætningsmuligheder i det åbne land.
3. Planlægning af sommerhusområder.
4. Energiplanlægning baseret på vedvarende energi.
5. Planlægning med fokus på erhversudvikling
6. Planlægning med fokus på friluftstilbud
7. Planlægning med fokus på bevaring af kulturhistoriske værdier

Temaer, der overtages fra Amtets Regionplan

Der lægges op til at en række temaer stort set overtages fra Regionplanen i denne omgang. Det drejer sig om beliggenhed af trafikanlæg, varetagelse af de jordbrugsmæssige interesser, udpegning af lavbundsarealer med henblik på genopretning som vådområder, varetagelse af naturbeskyttelsesinteresser, varetagelse af landskabelige bevaringsværdier, sikring af geologiske bevaringsværdier og anvendelse af vandløb, søer og kystvande.

En del af disse temaer skal afspejle statens planlægning på vandmiljøområdet og naturområdet, men for indeværende er statens planlægning på disse områder under revision og forventes først færdig i 2009. Kommunalbestyrelsen finder det på den baggrund uhensigtsmæssigt, at påbegynde planlægningen indenfor ovennævnte temaer før end statens planlægning er tilendebragt. Desuden er regionplanens planlægning indenfor både naturbeskyttelse og vandmiljø af nyere dato og af en god kvalitet.

I forbindelse med Fyns Amts høring af de ærø-
40

Planstrategi

Opfølgning på sidste Regionplan

ske kommuner i forbindelse med regionplanens tilblivelse i 2005, havde Marstal og Ærøskøbing kommunalbestyrelser udtrykt følgende synspunkter, som ikke blev tilgodeset i den endelige regionplan:

- Der ønskes mulighed for yderligere byudvikling i Søby mod vest, samt en udvidelse af retningen for byvækst mod øst.
- Grænsen for byvækst i Ærøskøbing ønskes udvidet, så den mod øst tangerer omfartsvejen.
- Der er ønske om at bevare muligheden for udskiftning af vindmøller i Bregninge.
- Kommunalbestyrelsen ønsker at fastholde muligheden for etablering af færgeanlæg.
- Kommunalbestyrelsen ønsker at arealerne omkring amtsvejen friholdes for skovrejsning i et sådant omfang at udsigten bevares. Endvidere ønskes skovrejsningsområdet ved St. Rise flyttet ned i Rise Mose. Skovrejsningsområdet i den tidligere Marstal Kommune ønskes begrænset til den del af det foreslåede område, der er afgrænset af Græsvængevej mod nord og amtsvejen mod øst.
- Så længe flyvepladsen ligger i Gråsten Nor, ønsker Kommunalbestyrelsen ingen vandstandshævninger i noret. Endvidere ønsker Kommunalbestyrelsen den nuværende tilstand i Noret bevaret uanset flyvepladsens fremtid. Det ønskes fastslået, at det er en samfundsmæssig nødvendighed, at der er en flyveplads på Ærø med et funktionsniveau, der opfylder øens behov.
- Forinden endelig stillingtagen til etablering af Nationalpark i Det Sydfynske Øhav, øn-

Planstrategi

Planlægning siden sidste kommuneplan

Regional udviklingsplan

sker Kommunalbestyrelsen belyst perspektiver, restriktioner og overordnet lovgivning på området, og hvilke frihedsgrader man lokalt har indflydelse på.

- Kommunalbestyrelsen finder, at der bør fastholdes mulighed for etablering af erhvervsområde i Store Rise langs med amtsvejen.

Disse synspunkter vil blive analyseret nøjere og genovervejet i forbindelse med udarbejdelsen af kommuneplanen.

Oversigt over kommuneplantillæg siden sidste vedtagelse af samlede kommuneplaner for Marstal og Ærøskøbing kommuner i 1997 er vedlagt som bilag 1. Bortset fra tematillægget om energi fra 2007 er alle kommuneplantillæg udarbejdet i forbindelse med behov for lokalplanlægning, som ikke kunne indeholdes i kommuneplanens rammer.

Regionsrådet har udarbejdet Regional Udviklings Plan, som beskriver en ønskelig fremtidig udvikling for regionens byer, landdistrikter og udkantsområder, natur og miljø, herunder rekreative formål, erhverv og turisme, beskæftigelse, uddannelse og kultur.

Den regionale udviklingsplan for Region Syddanmark består af 5 pejlemærker

Bo og leve

Viden og læring

Vækst og velstand

Oplevelse og fritid

Sammenhæng og tilgængelighed

Ærø Kommunes 6 strategiske indsatsområder relaterer til denne plan ved at understøtte region Syddanmarks pejlemærker på alle punkter. Ærø Kommune bidrager med sine særlige styrker til en øget naturturisme indenfor regionen.

Servicestrategi

Servicestrategien er på plads

Kommunalbestyrelsen skal inden udgangen af det første år af deres periode vurdere, hvordan kvaliteten og effektiviteten i kommunens opgavevaretagelse kan udvikles og forbedres. Denne vurdering skal samles i en servicestrategi, som skal skabe åbenhed og overblik over, hvordan der arbejdes med at gøre opgavevaretagelsen bedre og billigere.

Servicestrategien skal indeholde:

- En komplet oversigt over de indsatsområder, hvor der skal arbejdes med udvikling af kvalitet og effektivitet
- En arbejdsplan over, hvilke initiativer som forventes iværksat og hvornår disse forventes påbegyndt og afsluttet
- Angivelse af hvor og hvilke udbud tænkes anvendt – herunder evt. også overvejelser over andre former for "markedsafprøvning"
- En regulær udbudspolitik

Ærø Kommune har udarbejdet en servicestrategi i 2006, gældende for den nuværende valgperiode. Den gældende servicestrategi kan ses i bilag 2. Servicestrategien er altså en "værktøjsstrategi", der danner rammerne for udbudsforretningerne, de organisatoriske aktiviteter og de interne analyser.

Servicestrategiens fornemmeste rolle er at gøre de nuværende serviceopgaver billigere, mere effektive og af en højere kvalitet, for derved at skabe det økonomiske råderum til realiseringen af udviklingsstrategien.

Agenda 21

Strategi

Agenda 21 strategien er en integreret del af udviklingsstrategien

Kommunalbestyrelsen skal inden udgangen af den første halvdel af den kommunale valgperiode offentliggøre en redegørelse for deres strategi for kommunens bidrag til en bæredygtig udvikling i det 21. århundrede med oplysninger om, hvordan der skal arbejdes helhedsorienteret, tværfagligt og langsigtet, og hvordan befolkningen, virksomheder, organisationer og foreninger vil blive inddraget i arbejdet.

Strategien skal indeholde kommunalbestyrelsens politiske målsætninger for det fremtidige arbejde inden for følgende indsatsområder:

1. Miljøbelastningen
2. Fremme af bæredygtig byudvikling og byomdannelse
3. Fremme af biologisk mangfoldighed
4. Inddragelse af befolkningen og erhvervslivet i det lokale Agenda 21-arbejde
5. Fremme af et samspil mellem beslutningerne vedrørende miljømæssige, trafikale, erhvervsmæssige, sociale, sundhedsmæssige, uddannelsesmæssige, kulturelle og økonomiske forhold.

Agenda 21-strategien for Ærø Kommune integreres fuldt ud i udviklingsstrategien, og der udarbejdes ikke et særskilt dokument, der hedder "Agenda 21-strategi for Ærø Kommune". Integrationen foregår ved at punkt 1 og 3 belyses i det strategiske indsatsområde vedrørende natur og miljø, punkt 2 integreres i kommuneplanen og punkt 4 sikres gennem den folkelige debat af kommunens udviklingsstrategi, og punkt 5 sikres netop ved at integrere Agenda 21-strategien i den samlede udviklingsstrategi.

Bilag 1

Gennemført planlægning siden sidste kommuneplan

Kommuneplantillæg siden 1997.

Ærøskøbing Kommune Tillæg nr.	Område	Lokalplan nr.	Vedtaget dato
	Vindmøller ved Rise	2-1D	14-5-2003
	Et boligområde, et område til off. formål, samt et område til fjernvarmeanlæg ved St. Rise.	2-3	20-6-2000
12-3	Genbrugsstation	12-3	21-6-2006
12-4	Erhvervsområde øst for Husmarken	12-4	21-6-2006
	Golfbane	20-1	11-12-2003
	Netto	9-17	12-8-1999
9-20	Et område syd for Vråvejen	9-20	13-2-2003
9-21	Område nordvest for State- ne	9-21	13-3-2003

Marstal Kommune Tillæg nr.	Område		
1	Område ved Østersøhjem- met	38	15-5-2001
2	Mejerigården	14-1	19-6-2001
3	Solfanger		18-2-2002
4	Møllevejen		16-3-2004
5	Vandrerhjem		29-9-2004
6	Havnegade		26-3-2004
7	Boligområde Ommelsvejen	27-1	15-6-2004
8	VUC	45	21-9-2004

Planlægning siden sidst

Ærø Kommune			
9-23	Område til ferieboliger	9-23	16-5-2006
	Et område ved Marstal Havn	47	17-8-2006
9-22	Område til ferie og fritids- formål	9-22	16-12-2006
	Kollegium ved Reberbanen	48	29-12-2006
124-1	Græsvænge	124-1	12-3-2008
101-2	Teglgade 13	101-2	forslag

Bilag 2

Servicestrategi for Ærø Kommune 2006-2009

Indledning

Denne servicestrategi er udarbejdet i henhold til § 62 i den kommunale styrelseslov samt §§ 1 og 2 i bekendtgørelse nr. 881 af 24/10-2002 om servicestrategi og opfølgingsredegørelse.

Servicestrategien indeholder Ærø Kommunalbestyrelses vurdering af, hvordan kvaliteten og effektiviteten i kommunens opgavevaretagelse kan udvikles i perioden 2006 – 2009.

1. Oversigt over indsatsområder

Kommunalbestyrelsen ønsker at Ærø Kommune til stadighed skal yde en god og effektiv service over for borgere og virksomheder på alle kommunale opgaveområder.

Effektiviteten og kvaliteten i kommunens opgaveløsning skal løbende søges udviklet og forbedret på alle områder, med særligt fokus på kommunens kerneydelser.

I perioden 2006 – 2009 påtænker kommunen at yde en særlig indsats på følgende områder:

Økonomistyring

Med henblik på at skabe økonomisk råderum til at udvikle Ærø som et levedygtigt samfund vil kommunen fastholde en tæt og stram økonomistyring og i den forbindelse arbejde med at udvikle sine økonomistyringsprocedurer og -værktøjer.

Decentralisering

Med henblik på at øge kvaliteten i opgaveløsningen og samtidig sikre en effektiv ressourceudnyttelse skal der i perioden 2006 – 2009 arbejdes med at udvikle decentraliseringen af ansvar og kompetence fra det politiske niveau til det administrative niveau og fra den centrale administrative ledelse til afdelinger, stabsfunktioner og institutioner.

Ny teknologi

Med henblik på at optimere sagsbehandling og økonomistyring, samt for at styrke dialogen både internt i kommunen og mellem kommunen og borgerne skal der arbejdes med at videreudvikle kommunens IT-løsninger i det omfang, dette teknisk og økonomisk lader sig gøre.

Der planlægges bl.a. med følgende tiltag:

- Udvikling af kommunes hjemmeside

Der vil bl.a. blive arbejdet med at øge brugervenligheden, at øge muligheden for selvbetjeningsydelser og at skabe sammenhæng til andre hjemmesider, herunder en overordnet portal for Ærø.

- Overgang til IP-telefoni

Systemet vil muliggøre telefoni over IT-nettet og indebære, at kommunes telefoniudgifter kan reduceres betydeligt.

- Indførelse af GIS (digitalisering af arealrelaterede data) på det tekniske område.

GIS vil samle alle tekniske data om en konkret matrikel på ét sted, der kan fremfindes via internettet, og systemet vil dermed på én gang kunne styrke den kommunale sagsbehandling og udvide borgenes adgang til informationer.

- KMD-Pil til kommunens skoler.

Systemet vil muliggøre en central servicering, herunder overvågning, opdatering,

Servicestrategi

fejlfinding og fejlretning, af skolernes computere.

- Udbredelse af dokumenthåndteringssystem til institutioner og evt. politikere.

Frit valg

Ud over den lovbestemte adgang til frit valg på ældreområdet, skoleområdet, børnepasnings-området mv. ønsker kommunen også at sikre borgerne valgmuligheder på andre områder inden for de økonomiske midler, kommunen har til rådighed.

Kommunen ønsker således for eksempel at fastholde en bred vifte af tilbud på børnepasnings-området (dagpleje, vuggestue, børnehave, private pasningsordninger såsom Pippihuset, fritidshjem) samt at understøtte borgernes fritidsmuligheder gennem en fortsat udvikling af det meget brede og righoldige foreningsliv, som Ærø byder på.

Sundhedsområdet

Kommunen ønsker i et samarbejde med Region Syddanmark og de praktiserende læger på Ærø at arbejde for at indrette fremtidens sundhedsvæsen på Ærø med sygehuset i Ærøskøbing som kraftcentret og det naturlige omdrejningspunkt for det samlede sundhedsvæsen.

Arbejdet baseres på følgende sigtepunkter:

Tryghed og kvalitet

Ærøs befolkning og Ærøs gæster skal så vidt muligt opleve samme tryghed og have samme adgang til og kvalitet i sundhedsydelserne som resten af landets befolkning.

Sammenhæng

Der skal sikres effektiv koordination og kommunikation mellem alle sundhedsaktører, der leverer ydelser til personer, der kommer i berøring med sundhedssystemet på Ærø, så den enkelte patient oplever sammenhæng i sit behandlingsforløb.

Økonomi

Sundhedstilbuddene på Ærø skal drives effektivt, men merudgifter af en vis størrelse må accepteres pga. øens geografiske beliggenhed.

Forsyningsområdet

Det forventes, at forsyningsvirksomhederne vedrørende vand og spildevand skal gøres til selvstændige selskaber i løbet af 2007 som følge af ændret lovgivning.

Skoleområdet

Kommunen vil implementere de lovbestemte regler om elevplaner i kommunens folkeskoler med henblik på at fremme kvaliteten i skolernes undervisning og øvrige aktiviteter.

2. Planlagte udbud

Ærø Kommune anvender i dag efter udbud private leverandører på en række områder. Det gælder for:

- Indsamling af dagrenovation
- Drift af genbrugsstation
- Vedligeholdelse af kommunale veje
- Drift af losseplads
- Renovering af kloakledninger
- Større anlægsarbejder
- Andre anlægsarbejder, som kommunen ikke er i stand til selv at udføre, eller som kommunen af andre grunde vælger ikke at udføre selv

Servicestrategi

- Fritvalgsordning på ældreområdet
 - Bankforretninger
 - Revision
 - Forsikringer
 - Færgedrift til og fra Ærø

På disse områder skal der fortsat gennemføres udbud med regelmæssige intervaller på 0 – 5 år afhængig af opgavens art.

Der vil endvidere mindst en gang om året blive udbudt kommunale grunde til salg, og der vil ad hoc blive udbudt kommunale bygninger til salg.

Der er desuden planer om at udbyde:

- Drift af Marstal Camping
- Salg og drift af vej- og gadebelysningen på Ærø
- Anlæg af trampesti tværs over Ærø
- Kørsel af affald fra losseplads til færge

Kommunen har herudover ikke aktuelle planer om at sende andre af kommunens opgaver i udbud, men vil være åben over for ændringer i kommunens opgavesammensætning eller andre forhold, som kan gøre det relevant at overveje at sende en opgave i udbud.

3. Arbejdsplan og tidsplan

Kommunen vil hvert år i forbindelse med budgetlægningen opstille mål og resultatkrav, og i den forbindelse overveje, om der er behov for særlige tiltag for at styrke kvaliteten og effektiviteten i kommunens opgavevaretagelse.

Indsatsområderne, der er nævnt under pkt. 1

På indsatsområderne, der er nævnt under pkt. 1, regnes med følgende arbejdsplan:

Økonomistyring

- Nye økonomistyringsprocedurer og -værktøjer overvejes og udvikles løbende.

2007

- Opstilling af klare politiske resultatkrav i forbindelse med vedtagelsen af budget 2008.

Decentralisering

2006 - 2007

- Klar opgaveafgrænsning for de centrale aktører på Rådhuset: økonomisk afdeling og løn- og personalekontoret, og alle decentrale aktører.
- Udvikling af "værktøjskasse" for decentrale ledere med kasse- og regnskabsregulativ, løn-styringsregler, budgetopfølgingsprocedurer, manualer til IT-værktøjer og andre relevante hjælpemidler, der kan understøtte den decentrale opgavevaretagelse.
- Sammenkædning af resultatkrav og rammebevilling i forbindelse med indgåelse af ramme-bevillingsaftaler for 2008.

Servicestrategi

2008 - 2009

- Videreudvikling af mål- og rammestyring, evt. til egentlig kontraktstyring.

Ny teknologi

- Kommunes hjemmeside udvikles løbende.

2007

Opbygning af helt ny kommunal hjemmeside.

- Overgang til IP-telefoni på Rådhuset.
- Indførelse af GIS.
- KMD-Pil til kommunens skoler.

2008 - 2009

- Udbredelse af dokumenthåndteringssystem til institutioner og evt. politikere
- Overgang til IP-telefoni på kommunens institutioner samt evt. på hjemmearbejdspladser.

Frit valg

- Fastholdelse af en bred vifte af tilbud på børnepasningsområdet (dagpleje, vuggestue, bør-nehave, private pasningsordninger såsom Pippihuset, fritidshjem).
- Understøttelse af en fortsat udvikling af det meget brede og righoldige foreningsliv, som Ærø byder på.

Sundhedsområdet

2007

Politiske beslutninger i regionen og kommunen om indretningen af fremtidens sundhedsvæsen på Ærø.

2007-2009

Implementering af politiske beslutninger og videreudvikling af det ærøske sundhedsvæsen.

Forsyningsområdet

2007

Forsyningsvirksomhederne vedrørende vand og spildevand gøres til selvstændige selskaber i løbet af 2007 som følge af ændret lovgivning.

Skoleområdet

2007

Implementering af lovbestemte regler om elevplaner i kommunens folkeskoler med henblik på at fremme kvaliteten i skolernes undervisning og øvrige aktiviteter.

Planlagte udbud

Der regnes med følgende arbejdsplan for planlagte udbud, jf. pkt. 2:

- Indsamling af dagrenovation (udbud 2006).
- Drift af genbrugsstation (udbud 2006)
- Vedligeholdelse af kommunale veje (udbud 2007).
- Drift af losseplads (udbud 2006).
- Renovering af kloakledninger (udbud løbende).
- Anlægsarbejder: Ombygning af Marstal Skole (udbud 2007), demenscenter på Sygehusvej i Ærøskøbing (udbud 2007), opførelse af ungdomsboliger på Reberbanen i Marstal (udbud 2007), opførelse af ny materialegård i Marstal (udbud 2007), om-

Servicestrategi

- bygning af kollektiv-boliger i Søby (udbud 2007, færdiggørelse 2008), ombygning af Klinten i Marstal til senior-bofællesskab (udbud 2007, færdiggørelse 2008).
- Fritvalgsordning på ældreområdet (udbud løbende).
 - Bankforretninger (udbud 2007).
 - Forsikringer (udbud 2007).
 - Salg af Teglgade 13 - 15 i Marstal (udbud 2007), den gamle skole i Græsvænge (udbud 2007), lægehuset i Marstal (udbud 2007), apotekerbygningen i Marstal (udbud 2007), den gamle rutebilstation i Marstal (udbud 2007), Arrestforvarerboligen i Ærøskøbing (udbud 2007) Ærøskøbing Skole (udbud 2008).
 - Drift af Marstal Camping (udbud 2006).
 - Salg og drift af vej- og gadebelysningen på Ærø (udbud 2007).
 - Anlæg af trampesti tværs over Ærø (udbud 2007).
 - Kørsel af affald fra losseplads til færge (udbud 2007).
 - Færgedrift til og fra Ærø (udbud 2008).

4. Udbudspolitik

Ærø Kommune anvender udbud i situationer, hvor udbud er påkrævet i henhold til EU-retten eller dansk lovgivning, hvor det vurderes, at der i øvrigt kan være et kvalitetsmæssigt eller økonomisk udbytte ved at afprøve det frie marked, og hvor der er tale om opgaver, som kommunen ikke selv er i stand til at udføre.

Når en opgave udbydes, gælder der følgende overordnede retningslinjer for udbuddet: Udbudsforretningerne skal gennemføres så der sikres en fri, lige og gennemsigtig konkurrence mellem potentielle leverandører eller entreprenører.

Bygge- og anlægsarbejder, der i kontraktværdi ligger under tærskelværdierne for EU-udbud, udbydes efter regler, som er fastsat af kommunalbestyrelsen i henhold til lov om indhentning af tilbud i bygge- og anlægssektoren med tilhørende bekendtgørelse, jf. bilag 1.

Indkøb af varer og tjenesteydelser foretages efter reglerne i kommunens indkøbspolitik, jf. bilag 2.

Udbudspolitikken bygger i øvrigt på følgende retningslinier:

1. *Beslutning om at anvende udbud*

Beslutning om at anvende udbud samt beslutning om at tildele en opgave til en bestemt tilbudsgiver træffes af økonomiudvalget eller det stående udvalg, hvorunder opgaven umiddelbart hører, medmindre andet er bestemt af eller bestemmes af kommunalbestyrelsen eller vedkommende udvalg.

2. *Kravspecifikation*

Som grundlag for indhentning af tilbud udarbejdes der en kravspecifikation. Kravspecifikationen er den kvalitetsbeskrivelse, der danner grundlag for både tilbudsgivning og den løbende kvalitetssikring. Ved fastsættelsen af kravspecifikationen træffes der be-

Servicestrategi

slutning om afgrænsning af opgaven samt om detaljeringsgraden i forhold til de ydelser, der skal leveres.

Arbejdstilrettelæggelse og valg af arbejdsmetoder skal så vidt muligt overlades til entreprenøren/leverandøren af hensyn til dennes mulighed for at vælge løsninger, der kan billiggøre eller kvalitetsforbedre opgavevaretagelsen.

I kravspecifikationen fastsættes vilkår for overtagelse af personale ud fra lovgivningens bestemmelser herom.

Kravspecifikationen udarbejdes af den forvaltningsenhed, som arbejdsområdet hører under. Ved større udbud kan efter behov anvendes konsulentbistand. Såfremt der kan være politisk tvivl om kravspecifikationen, forelægges specifikationen det udvalg, hvorunder opgaven hører.

3. Udvalgelseskriterier

I udvælgelsesfasen (ved udbud med prækvalifikation) forbeholder kommunen sig ret til at:

- undersøge de interesserede tilbudsgiveres økonomiske situation, som denne kommer til udtryk gennem regnskaber, økonomiske nøgletal, revisionspåtegninger o. lign.
- indhente Tro og Love - erklæring. Der indgås ikke aftale med entreprenører eller leverandører med ubetalt forfalden gæld på 50.000 kr. eller derover til det offentlige
- undersøge de interesserede tilbudsgiveres evne og tekniske formåen til at udføre tjenesteydelsen
- sikre at de entreprenører eller leverandører, der udvælges til at afgive tilbud, har de fornødne autorisationer og tilladelser til at udføre tjenesteydelsen.

Vurderingen af de modtagne virksomhedsoplysninger til udvælgelse skal tilrettelægges på en måde, der sikrer overholdelse af de konkurrencemæssige principper om ligebehandling og gennemsigtighed.

4. Tildelingskriterier

Ved udbud af driftsopgaver, men også ved udbud af anlægsopgaver, hvor opgaven ikke er meget præcist defineret, vil kommunen som udgangspunkt anvende tildelingskriteriet "det økonomisk mest fordelagtige bud" for at skabe konkurrence på en række elementer ud over prisen. Er der tale om meget specifikke opgaver, vil det dog være relevant at anvende tildelingskriteriet "laveste pris".

Ved anvendelse af det økonomisk mest fordelagtige tilbud opstilles underkriterier. Underkriterierne kan være pris, kvalitet, service m.v. Underkriterierne opstilles så vidt muligt i prioriteret rækkefølge.

Servicestrategi

5. Kontrolbud og eget bud

Kommunen vil i forbindelse med, at en opgave bringes i udbud, foretage en konkret vurdering af, om der skal udarbejdes kontrolbud eller afgives eget bud. Ved anlægsopgaver vil udgangs-punktet være, at budgivningen overlades til andre. Ved driftsopgaver vil udgangspunktet omvendt være, at der udarbejdes kontrolbud eller afgives eget bud. Formålet med kontrolbud eller eget bud vil være at øge konkurrencen og dermed muligheden for at opnå høj kvalitet og/eller lav pris.

Ved udarbejdelse af kontrolbud foretages omkostningsberegning med udgangspunkt i Indenrigs- og Sundhedsministeriets retningslinjer herfor.

Personer, der deltager i vurderingen af de indkomne tilbud, må ikke medvirke ved udarbejdelse af et eventuelt kontrolbud eller et eventuelt eget bud.

6. Kvalitetsopfølgning

Det forventes, at kvalitetsopfølgningen på den vindende tilbudsgivers opgavevaretagelse kan bygge på tillid og dialog.

I forbindelse med udarbejdelse af beskrivelser for kvalitetssikring skal der tages stilling til, hvad kommunen vil opnå med kvalitetssikringen, og hvor mange ressourcer der skal anvendes.

Kvalitetsopfølgningen skal først og fremmest beskrives ud fra de ønskede resultater og den ønskede effekt frem for ud fra metoder i opgaveløsningen.

Det vil blive tilstræbt, at kvalitetsopfølgning udføres dels af entreprenøren/leverandøren selv (egenkontrol), dels af kommunen eksempelvis ved stikprøvekontrol, brugerundersøgelser, benchmarking eller lignende. Der kan tillige foretages kvalitetsopfølgning i fællesskab af kommunen og entreprenøren/leverandøren, ligesom der kan anvendes bods- og bonussystemer.

7. Inddragelse af personalet

Med respekt af gældende lovgivning og indgåede overenskomster og aftaler med de berørte personaleorganisationer vil kommunen søge at inddrage personalet via f.eks. MED-udvalg, høringer, arbejdsgrupper og lignende på så tidligt et tidspunkt i processen, at der bliver mulighed for, at medarbejderne kan påvirke udbudsprocessen og kravspecifikationen.

Lederen af den forvaltningsenhed, som den udbudte opgave hører under, er ansvarlig for, at det berørte personale orienteres om beslutning om udbud af driftsopgaver. Personalet inddrages i relevant omfang i beskrivelse af arbejdsopgaven ved udarbejdelse af udbudsmaterialet.

Den berørte leder har ligeledes ansvaret for at personalet orienteres om reglerne for virksomhedsoverdragelse, om muligheden for at afgive eget bud eller udarbejde kontrolbud og for andre forhold af betydning for de ansatte.

Servicestrategi

8. Sociale klausuler

Der stilles ikke generelt krav om sociale klausuler ved udbud af driftsopgaver, men kommunalbestyrelsen kan i forbindelse med de enkelte udbud konkret vurdere om opgaven har en sådan karakter at det vil være relevant at anvende sociale klausuler i forbindelse med udbuddet.

Godkendt af Ærø Kommunalbestyrelse, den 20. december 2006

Jørgen Otto Jørgensen
Borgmester

Lars Rud
Kommunaldirektør