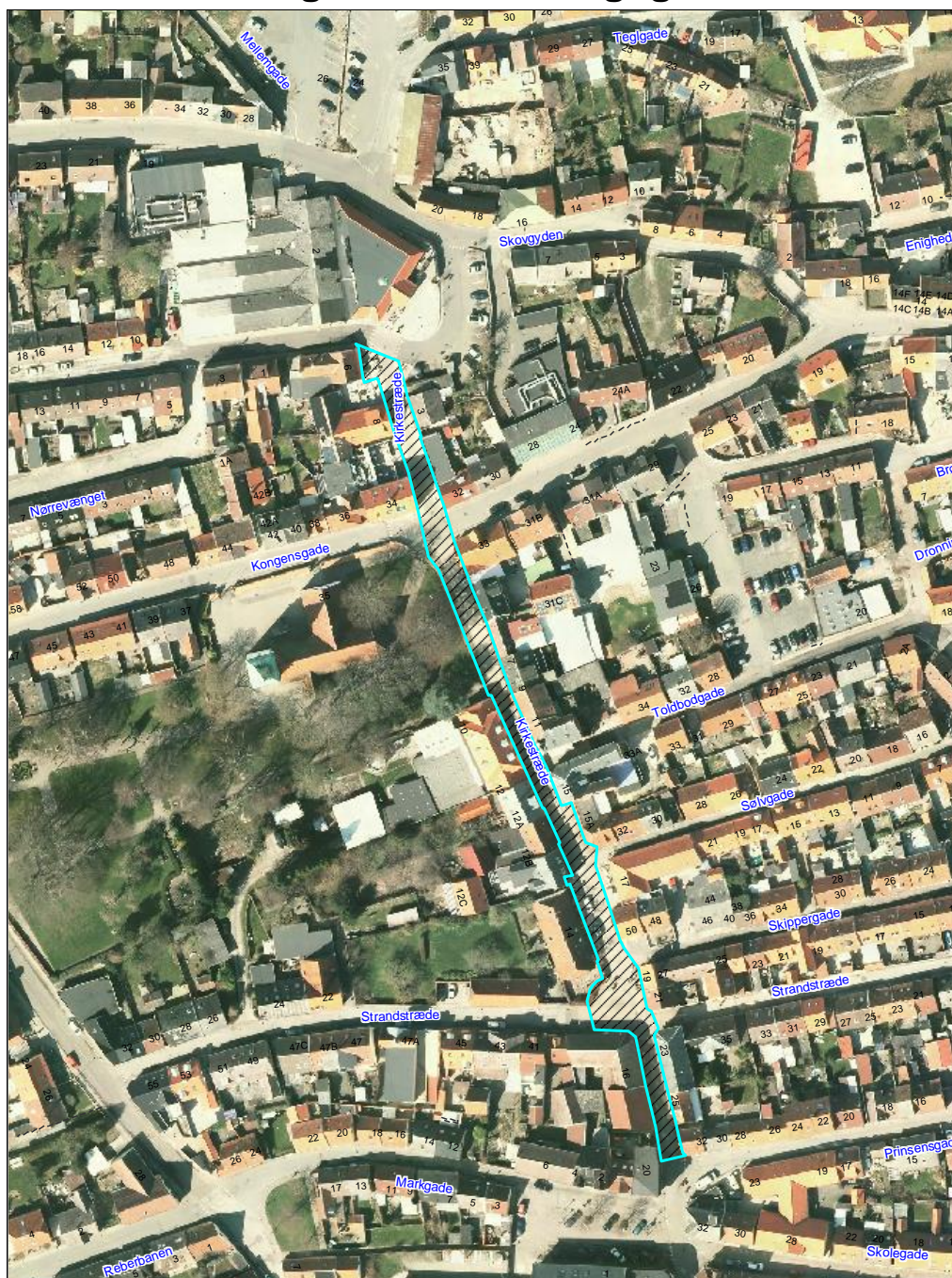




## Gågaderegulativ for Kirkestræde i Marstal og tilstødende gader inden for gågadezonen



# Gågaderegulativ

## 1. Almindelige bestemmelser

Bestemmelserne i dette reglement er fastsat i medfør af Færdselsloven (LBK nr 1386 af 11/12/2013) og § 102 i lov om offentlige veje (LBK nr 1048 af 03/11/2011)

### 1.1 Formål

Formålet med gågaderegulativet er:

- At opstille regler for anvendelsen af gågadeområdet, der sikrer offentlighedens adgang til gågadeområdet herunder handicappedes adgang til gågaden
- At sikre, at udrykningskøretøjer o.l. uhindret kan køre igennem gågadeområdet
- At fastsætte nærmere bestemmelser for brug af gadeareal til udstilling og udeservering,
- At fastsætte bestemmelser for placering af udstillingsgenstande og udeservering.

### 1.2 Område

Reglementet gælder for den del af Kirkestræde, som er omfattet af gågadeskiltningen.

### 1.3 Administration og ikrafttræden

Teknik- og Havneudvalget varetager administrationen af dette reglement.

Dispensation fra bestemmelserne kan gives efter særlig vurdering

Reglementet træder i kraft den 18. juni 2014 uden at tilsidesætte den gældende lovgivnings øvrige bestemmelser i eventuelle lokalplaner eller konkret afmærkning på vejbanen, skiltning og lignende.

## 2. Råden over gadeareal

### 2.1 Generelt

Private må kun benytte gadeareal til udstilling og servering i overensstemmelse med efterfølgende bestemmelser.

### 2.2 Zoneinddeling

Gadearealernes tværprofil inddeles i 2 zoner, færdselszone og yderzone (se bilag 1 og 2).

Færdselszonen er den midterste del af gadearealet. Færdselszonen er markeret med trafiksom ved hvert hushjørne (se bilag 2)

## Gågaderegulativ

Yderzonen er arealet mellem trafiksoemmene, der markerer færdselszonen og husmurene (se bilag 2).

- 2.3 Færdselszonen er markeret, så der er 2,80 m fri passage for færdsel. Passagen skal holdes fri, så det er muligt at passere for udrykningskøretøjer, varekørsel o.l.

Spærring af den frie passage må kun ske kortvarigt ved af- og pålæsning, og kun hvis chauffør e.l. er i nærheden, så køretøjet kan flyttes ved udrykning.

- 2.3 De erhvervsdrivende i gaden må anvende yderzonen ud for deres lokaler til udstilling af varer m.v. Yderzonen er området fra bygningens facade indtil trafiksoemne, der markerer overgangen mellem yderzone og færdselszone.

- 2.4 Markiser og baldakiner skal enten holdes inden for yderzonen, eller være hævet mindst 3 m over færdselszonens niveau.

- 2.5 Ud for restaurationsvirksomheder og lignende kan der gives tilladelse til at opstille borde og stole, stakit og parasoller m.v. Det er en forudsætning, at det opstillede materiel holdes inden for yderzonen.

- 2.6 Møbler på gadearealet må ikke have skarpe kanter, og de skal være af en type, der passer ind i gademiljøet.

- 2.7 Der skal forefindes affaldsbeholdere og askebægre inden for serveringsarealet.

- 2.8 ~~Servering udendørs er kun tilladt i perioden fra påske til og med uge 42 i tiden i perioden 10.00-23.00. Møbler og udstillingsgenstande af enhver art skal være fjernet og arealet rengjort senest kl. 23.30.~~

18-03-2015  
Note vedr.  
rev. § 2.8 ses  
på s. 8

- 2.9 Ejeren, af udstillingsgenstande eller møbler, som er anbragt på gadearealet, kan ikke rejse krav mod Ærø Kommune om erstatning, såfremt genstanden skulle lide skade forårsaget af trafikken eller forbipasserende eller anlæg- eller renoveringsarbejde i gaden.

- 2.10 Ejeren af udstillingsgenstande m.v. bærer det fulde ansvar for enhver skade, der måtte forekomme på grund af genstandens anbringelse eller anvendelse.

- 2.11 Parasoller, udstillingsstativer og andet udstillingsmateriel skal fjernes hver dag ved åbningstidens ophør.

### 3. Kørsel

- 3.1 Udrykningskøretøjer, politiets køretøjer (inklusive cykelpartruljer) har ret til at køre i færdselszonen.

- 3.2 Det er tilladt at cykle i Kirkestræde i tidsrummet 23:00-08:30.

- 3.3 Handicappede har ret til at køre i gågaden med trehjulede cykler, elscootere o.l. hjælpemidler, der er en forudsætning for borgerens bevægelsesfrihed.

## Gågaderegulativ

- 3.4 Kørsel, ud over det der er beskrevet i punkt 3.1-3.3. kræver køretilladelse. Køretilladelser udstedes af Ærø Kommune. Køretilladelse knyttes til bilens registreringsnummer. Køretilladelse giver mulighed for kørsel samt af-/ og pålæsning i gågaden. Parkering er ikke tilladt i gågaden. Der kan gives tidsbegrænsede parkeringstilladelser til håndværkere o.l. med konkrete opgaver i gågaden. Køretilladelsen skal medbringes under kørslen.
- 3.5 Ærø Kommune kan udstede køretilladelser til:
- Beboere i Kirkestræde
  - Ejere af ejendomme og/eller virksomheder i Kirkestræde
  - Virksomheder, der har varelevering i Kirkestræde
  - Virksomheder, der kører taxa eller har anden persontransport i Kirkestræde<sup>1</sup>.
  - Håndværkere mm. der har konkrete projekter i ejendommene langs Kirkestræde.

Ved ansøgning om køretilladelse skal det fremgå:

- Hvem tilladelsen skal udstedes til
- Beskrivelse af det behov, der ligger til grund for ønsket om køretilladelse.
- Bilens registreringsnummer.

Ærø Kommune kan udbede sig ekstra informationer om kørselens art, og opstille betingelser for tilladelsen. Betingelser kan f.eks. være, at standsning i forbindelse med varetransport sker på bestemte pladser.

- 3.6 Køretilladelse til borgere og virksomheder præciseret i punkt 3.5 gives for maks. et år ad gangen.
- 3.7 Der meddeles ikke generel tilladelse til kørsel til læger, tandlæger, fysioterapeuter, optiker eller anden patientbehandling eller kørsel af personer til andet formål.

## 4. Parkering

- 4.1 Parkeringsdispensationer meddeles kun skriftligt og skal anbringes synligt bag forruden i køretøjet. Ud fra en vurdering af nødvendigheden af køretøjets tilstedeværelse nær et arbejdssted udstedes dispensationer til køretøjer og servicevogne tilhørende håndværkere mv.
- 4.2 Der meddeles ikke tilladelse til kørsel og parkering i reklameøjemed.
- 4.3 Der kan dispenseres for nødvendig parkering i forbindelse med offentlige arrangementer samt køretøjer tilhørende pressen.
- 4.4 Dispensationer for standsningsforbud kan kun gives med samtykke fra politiet.

## 5. Renholdelse

---

<sup>1</sup> Plejehjem og plejecentres mm. kan søge om tilladelse til at køre med trehjulede cykler o.l. med plads til to personer, da det sidestilles med persontransport efter punkt 3.2.

## Gågaderegulativ

- 5.1 Gadearealet skal renholdes af de tilstødende forretninger i overensstemmelse med kommunens regulativ for renholdelse og vintervedligeholdelse.
- 5.2 Snerydning og glatførebekæmpelse foretages af kommunen i gadens færdselszone. I yderzonen skal arbejdet foretages af ejerne af de tilstødende ejendomme.
- 5.3 Ejeren/butiksindehaveren skal rengøre udstillingsarealet efter fjernelse af udstillingsgenstande ved forretningstidens ophør.
- 5.4 Serveringsareal skal rengøres flere gange daglig efter behov. Ved lukketid skal flasker, glas og andet affald fjernes og askebægre og affaldskurve skal tømmes. Affald og opfejning må ikke efterlades på gadearealet.

Vedtaget af Kommunalbestyrelsen 18. juni 2014

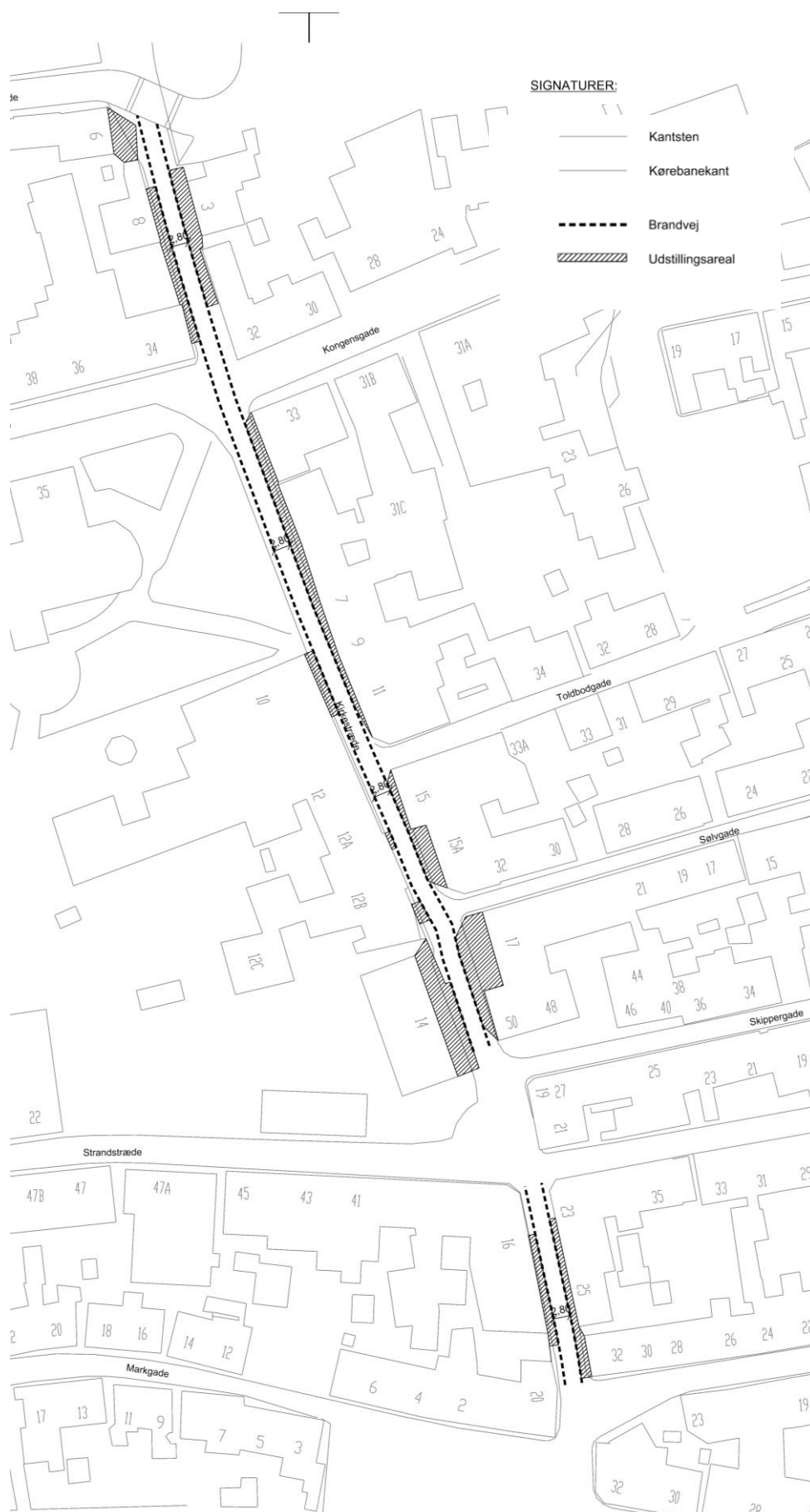
  
Jørgen Otto Jørgensen  
Borgmester

  
Lars Rud  
Kommunaldirektør

# Gågaderegulativ

## Bilag 1 – Markering af hhv. yderzone og færdselszone

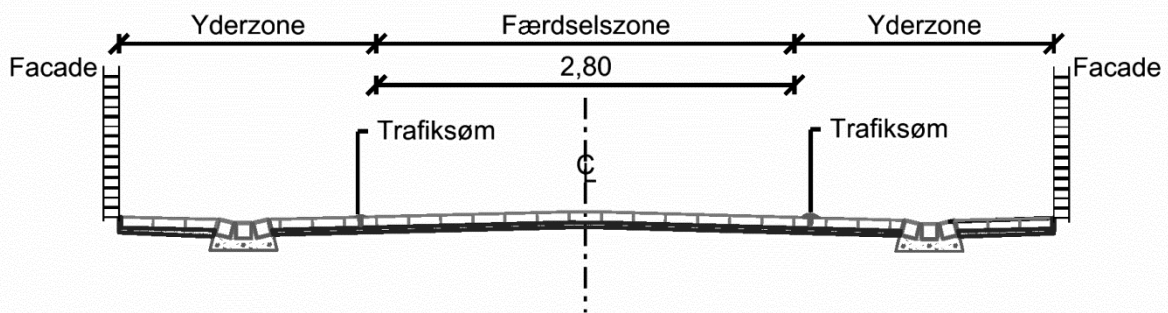
OBS – tegningen er ikke målfast



## Gågaderegulativ

### Bilag 2 Principkitser af zoneopdeling

Her ses princip for færdselszone og yderzone i snit og plan. Tegningerne er ikke målfaste. Yderzonen er lagt, så det er muligt for udrykningskøretøjer mm. at køre ned ad sidegaderne.



## **NOTAT**

18. marts 2015

I henhold til Kommunalbestyrelsens beslutning på deres møde d. 18. juni 2014 er den korrekte formulering af Gågaderegulativets § 2.8

*"Servering udendørs er kun tilladt i perioden fra 1. maj til og med uge 42 i tiden i perioden 10.00-23.00. Møbler og udstillingsgenstande af enhver art skal være fjernet og arealet rengjort senest kl. 23.30. "*

Det bemærkes at sommergågaden følger perioden for udeservering.