

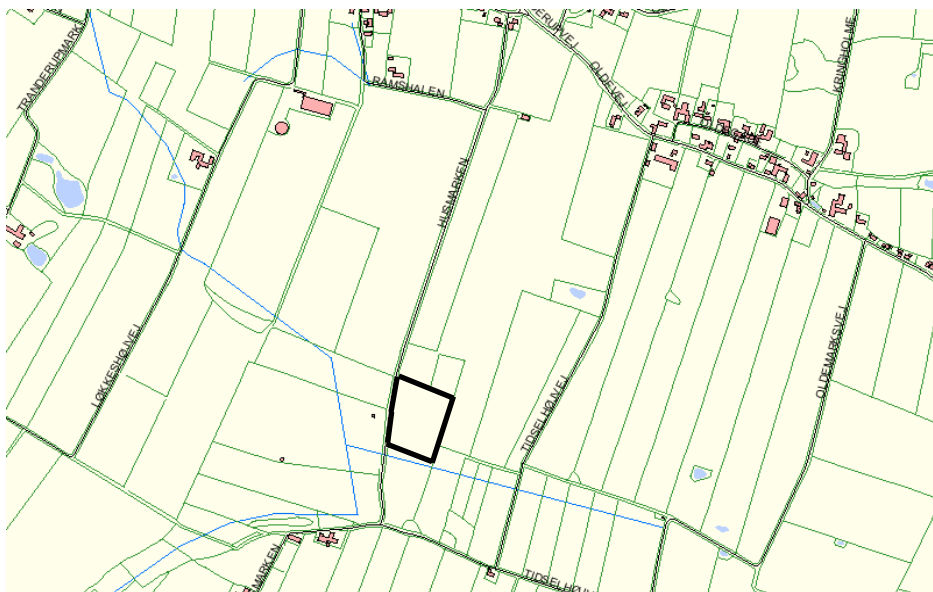


**AERØ
KOMMUNE**

Lokalplan 12-4

for

et erhvervsområde øst for Husmarken, Tranderup
(biogasanlæg eller slammineraliseringsanlæg)



Indholdsfortegnelse

Indholdsfortegnelse	2
Vejledning	4
1. <i>Hvad er en lokalplan?.....</i>	4
2. <i>Hvornår laves der lokalplan?.....</i>	4
3. <i>Lokalplanforslaget og offentlighedsperioden</i>	4
4. <i>Klageadgang.....</i>	5
Redegørelse	6
1. <i>Lokalplanens indhold.....</i>	6
2. <i>Lokalplanens sammenhæng med anden planlægning</i>	6
3. <i>Planlægning i kystnærhedszonen</i>	6
4. <i>Nødvendige tilladelser/dispensationer fra andre myndigheder</i>	7
5. <i>Miljøscreening.....</i>	7
Kommuneplantillæg 12-4	8
Lokalplanbestemmelser.....	9
1. <i>Lokalplanens formål.....</i>	9
2. <i>Lokalplanområde og zonestatus.....</i>	9
3. <i>Områdets anvendelse</i>	9
4. <i>Bebyggelsens omfang og placering</i>	9
5. <i>Bebyggelsens ydre fremtræden</i>	10
6. <i>Ubebyggede arealer.....</i>	10
7. <i>Tekniske anlæg.....</i>	10
8. <i>Miljø.....</i>	11
9. <i>Lokalplanforslagets midlertidige retsvirkninger.....</i>	11
10. <i>Den endeligt vedtagne lokalplans retsvirkninger.....</i>	12
Vedtagelsespåtegning	13
Miljørapport.....	14
1. <i>Planens indhold og forbindelse til andre planer</i>	14
2. <i>Nuværende miljøstatus</i>	14
3. <i>Lokaliseringsovervejelser.....</i>	14
4. <i>Afgrænsning af miljøvurderingen</i>	15
5. <i>Vurdering af sandsynlige væsentlige indvirkninger på miljøet.....</i>	16
6. <i>Påtænkte foranstaltninger vedrørende overvågning</i>	21
7. <i>Ikketeknisk resume</i>	21
Sammenfattende redegørelse efter offentlighedsperiode.....	22

Kortbilag 1 – Afgrænsning af lokalplanområdet	26
Kortbilag 2 – Illustrationstegning i 3D	27
Kortbilag 3 – Oversigtskort med ortofoto	28
Kortbilag 4 – Visualisering af biogasanlæg.....	29

Vejledning

1. Hvad er en lokalplan?

Lokalplaner skal styre den fremtidige udvikling i et område og give borgerne og kommunalbestyrelsen mulighed for at vurdere konkrete tiltag i sammenhæng med planlægningen som helhed. Lokalplanen skal være i overensstemmelse med kommuneplanens rammer og hovedstruktur.

En lokalplan er en plan, hvori kommunalbestyrelsen kan fastsætte bindende bestemmelser for et område, f.eks. om:

- anvendelse
- udstykning
- vej- og stiforhold
- placering og udformning af bebyggelsen
- materialer og skiltning
- bevaring af bygninger og landskabstræk
- sikring af friarealer
- fællesanlæg

2. Hvornår laves der lokalplan?

Planloven bestemmer, at kommunalbestyrelsen har *pligt* til at lave lokalplan, før der gennemføres større udstykninger eller større bygge- og anlægsarbejder, herunder nedrivning af byggeri. Endvidere når det er nødvendigt for at sikre kommuneplanens virkeliggørelse, eller når der skal overføres arealer fra landzone til byzone.

Kommunalbestyrelsen har *ret* til på ethvert tidspunkt at beslutte at udarbejde et lokalplanforslag.

3. Lokalplanforslaget og offentlighedsperioden

Når kommunalbestyrelsen har udarbejdet et forslag til lokalplan offentliggøres det i mindst 8 uger. I den periode har borgerne lejlighed til at komme med bemærkninger, indsigelser eller forslag til ændringer.

Bemærkninger, indsigelser eller forslag til ændringer skal indgives skriftligt til:

Ærø Kommune, Teknisk Forvaltning, Statene 2, 5970 Ærøskøbing

Når offentlighedsperioden er slut vurderer kommunalbestyrelsen, i hvilken udstrækning man vil imødekomme eventuelle indsigelser og ændringsforslag. Herefter vedtages planen endeligt.

Hvis kommunalbestyrelsen, på baggrund af de indkomne indsigelser eller efter eget ønske, vil foretage så omfattende ændringer, at der reelt er tale om et nyt planforslag, starter proceduren forfra med offentliggørelse af et nyt lokalplanforslag.

4. Klageadgang

Når en lokalplan og evt. tilhørende miljørapport er endeligt vedtaget kan du klage til Naturklagenævnet, hvis du mener, at der er truffet beslutninger i strid med lovgivningen. Det vil sige, at du kun kan klage over retlige spørgsmål. Du kan altså ikke klage, hvis du blot er uenig i planen og miljørapportens indhold. Retlige spørgsmål er bl.a.:

- om planen er tilvejebragt i overensstemmelse med planlovens procedureregler om borgerinddragelse mv.
- om der er uoverensstemmelse mellem lokalplan, kommuneplan og regionplan
- om planloven, regionplanen og kommuneplanen er fortolket korrekt
- om et byggeprojekt er lokalplanpligtigt
- om almindelige forvaltningsretlige regler vedrørende habilitet, partshøring, ligebehandling m.m. er fulgt
- om kommunens afgørelse af, om lokalplanen er omfattet af kravet om miljøvurdering af planer, er korrekt
- er indholdskravene til miljøvurdering overholdt

Klager over en afgørelse har normalt ikke opsættende virkning, men udnyttelsen af afgørelsen sker på eget ansvar, da Naturklagenævnet kan ændre afgørelsen.

Skriftlig klage skal indgives til:

Naturklagenævnet, Frederiksborggade 15, 1360 København K.

Klagefristen er 4 uger, regnet fra datoen for den offentlige bekendtgørelse.

Ønskes et spørgsmål prøvet ved domstolene, skal sag anlægges inden 6 måneder fra den offentlige bekendtgørelse af planen.

Redegørelse

1. Lokalplanens indhold

Lokalplanen udgør det planmæssige grundlag for etablering af biogasanlæg eller slammineraliseringsanlæg. For nuværende påtænker Vedvarende Energi Organisation Ærø i samarbejde med PlanEnergi S/I og Bioscan A/S at etablere biogasanlæg i form af modtageanlæg, biogasanlæg, kraftvarmeværk og ethanolproduktion som illustreret på Kortbilag 2. Projektet kan dog ændre sig inden for lokalplanbestemmelserne.

Alternativt ønsker Ærø Kommune etablering af slammineraliseringsanlæg i området. Et slammineraliseringsanlæg er en lavteknologisk metode til afvanding og mineralisering af spildevandsslam. Efter 8-10 år tømmes anlægget for mineraliseret slam, som derefter normalt kan anvendes til jordbrugsformål.

I lokalplanen gives retningslinier for anlæggets udformning og placering i det åbne land for at sikre, at anlægget indpasses på en hensigtsmæssig måde i forhold til det omgivne landskab.

2. Lokalplanens sammenhæng med anden planlægning

I henhold til Regionplan 2005- gælder der følgende for området:

- Beliggende indenfor konsekvensområde for losseplads. Der må ikke placeres forureningsfølsom arealanvendelse, før det er dokumenteret, at dette er miljømæssigt acceptabelt.
- Beliggende indenfor område med begrænsede drikkevandsinteresser. Særligt grundvandstruende aktiviteter skal placeres udenfor områder med særlige drikkevandsinteresser.
- Beliggende indenfor kystnærhedszonen. Hensynet til de landskabelige værdier skal prioriteres højt ved planlægning, idet der dog i et vist omfang skal tages hensyn til udviklingsmulighederne på Ærø.
- Beliggende i et område med krav om forbedret spildevandsrensning inden udgangen af 2005.

Lokalplanområdet er omfattet af tillæg nr. 12-4 til kommuneplanen, som vedtages ved gennemførelsen af denne lokalplan. I Strategi for Kommuneplanlægning i Ærøskøbing Kommune 2003 anses etablering af biogasanlæg, sammen med de eksisterende anlæg for solenergi og vindenergi, som en god mulighed for øget erhvervsturisme.

3. Planlægning i kystnærhedszonen

Området er beliggende i kystnærhedszonen. Ifølge § 5b i Lov om Planlægning (nr. 883 af 18/8/2004) gælder det for planlægning i kystnærhedszonen, at der kun må planlægges for anlæg i landzone, såfremt der er en særlig planlægningsmæssig eller funktionel begrundelse for kystnær lokalisering.

Det vurderes, at der er en funktionel begrundelse for kystnær lokalisering, idet det transportmæssigt ville være u hensigtsmæssigt at placere biogasanlæg eller slammineraliseringsanlæg på fastlandet. Biogasanlæg bør ligge centralt i forhold til gylleleverandø-

terne og slammineraliseringsanlæg bør ligge centralt i forhold til øens renseanlæg. Idet der ikke findes arealer på Ærø udenfor kystnærhedszonen, er det funktionelt nødvendigt at placere anlægget indenfor kystnærhedszonen.

Ved planlægning indenfor kystnærhedszonen skal der ved bygningshøjder over 8,5 m anføres en begrundelse for den større højde. Der er i lokalplanbestemmelserne givet mulighed for etablering af følgende bygninger på op til 13 meter: Gaslagre, reaktortanke og skorstene. Begrundelsen for en max. højde på over 8,5 meter er, at bygningerne er nødvendige for anlæggets drift.

4. Nødvendige tilladelser/dispensationer fra andre myndigheder

Det er en forudsætning for virkeliggørelsen af denne lokalplan, at der meddeles følgende tilladelser fra andre myndigheder:

- Landbrugspligten forventes ophævet på området.
- Fyns Amt skal gennemføre VVM-screening af enten biogasanlæg eller slammineraliseringsanlæg og evt. udarbejde en VVM-redegørelse og et dertil hørende tillæg til Regionplanen. For nuværende forventer PlanEnergi at justere projektet med biogasanlæg, så der ikke vil være VVM-pligt.
- Langelands Museum skal orienteres forud for anlægsarbejde med henblik på udførelse af arkæologiske forundersøgelser, jf. Museumsloven § 28 (nr. 473 af 7. juni 2001). I henhold til § 26 stk. 2 i Museumsloven, afholdes udgiften til forundersøgelser af den, for hvis regning et jordarbejde skal udføres. Langelands Museum tilråder arkæologisk prøvegravning af arealet.

Det er en forudsætning for virkeliggørelsen af lokalplanen, at der gives miljøgodkendelse på baggrund af en dokumentation for, at vilkårene i godkendelsen kan overholdes.

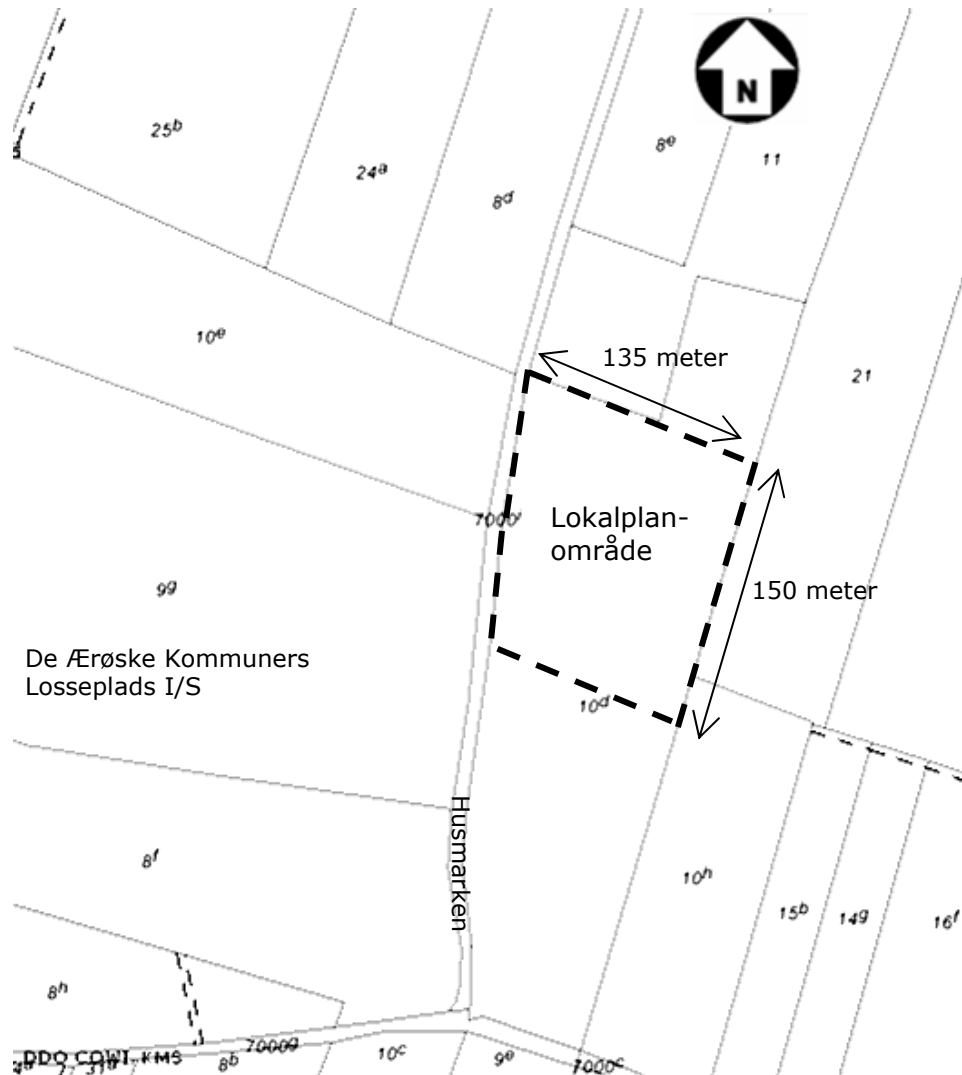
5. Miljøscreening

I henhold til Lov om miljøvurdering af planer og programmer (nr. 316 af 5. maj 2004) skal der foretages miljøscreening af lokalplaner. Formålet er at afgøre, hvorvidt virkeliggørelsen af planen vil give sandsynlige væsentlige indvirkninger på miljøet. I så fald skal planen miljøvurderes.

Der er ikke ved denne lokalplan foretaget en miljøscreening, idet der i henhold til Lov om miljøvurdering af planer og programmer § 3, stk. 1., skal foretages miljøvurdering ved anlæg til bortskaffelse af affald, uanset resultatet af en miljøscreening. Biogasanlæg og slammineraliseringsanlæg anses som anlæg til bortskaffelse af affald.

Miljørapporten i denne lokalplan er resultatet af miljøvurderingen. Ligeledes er der i henhold til Lov om miljøvurdering af planer og programmer givet en sammenfattende redegørelse efter offentlighedsperioden. I denne redegøres for, hvordan miljøhensyn og indsigelser/bemærkninger er integreret i lokalplanen.

Kommuneplantillæg 12-4



Området omfatter en del af matr. nr. 10 d Tranderup by, Tranderup. En lokalplan for området skal udarbejdes efter følgende rammebestemmelser:

- Området udlægges til erhvervsformål (herunder biogasanlæg i form af modtageanlæg, biogasanlæg, kraftvarmeværk og ethanolproduktion eller slammineraliseringsanlæg).
- Området forbliver i landzone.
- Intet punkt af en bygnings ydervæg eller tag hæves mere end 8,5 m over det omgivne terræn. Dog kan der i lokalplanbestemmelserne gøres undtagelser herfra, såfremt de pågældende bygninger er nødvendige for anlæggets drift.
- Lokalplanen skal indeholde støjbestemmelser.

Lokalplanbestemmelser

I henhold til lov om planlægning (Miljøministeriets lovekendtgørelse nr. 763 af 11. september 2002) fastsættes følgende bestemmelser for lokalplanområdet.

1. Lokalplanens formål

- 1.1 At udlægge et område til erhvervsformål, herunder til biogasanlæg eller slammineraliseringsanlæg.

2. Lokalplanområde og zonestatus

- 2.1 Lokalplanen afgrænses som vist på kortbilag 1. Arealet omfatter en del af matr. nr. 10 d Tranderup by, Tranderup.
- 2.2 Lokalplanen medfører ingen ændring i områdets status. Området forbliver dermed i landzone. Ærø Kommune er landzonemyndighed.
- 2.3 Lokalplanen har bonusvirkning, hvilket vil sige, at der ved den endelige godkendelse af lokalplanen er meddelt de tilladelser, der er nødvendige efter lov om planlægning § 35, stk. 1 (zonelovstilladelser). Bonusvirkningen gælder for etableringen af bebyggelse, der er nødvendig for anlæggets drift, og som ligger indenfor lokalplanbestemmelserne.

3. Områdets anvendelse

- 3.1 Området må kun anvendes til erhvervsformål (biogasanlæg i form af modtageanlæg, biogasanlæg, kraftvarmeværk og ethanolproduktion eller slammineraliseringsanlæg).
- 3.2 Der må ikke etableres boliger i området.
- 3.3 Når driften af biogasanlægget eller slammineraliseringsanlægget ophører for bestandig, skal området ryddes. Bygninger, der kan benyttes i anden sammenhæng kan blive stående.

4. Bebyggelsens omfang og placering

- 4.1 Der må opføres bebyggelse, der er nødvendig for anlæggets drift.
- 4.2 Intet punkt af en bygnings ydervæg eller tagflade må gives en højde, der overstiger 8,5 meter over terræn. Undtaget er dog gaslagre, reaktortanke og skorstene, som må gives en højde på max. 13 meter.
- 4.3 Bebyggelsesprocenten må ikke overstige 40, og bygningernes rumfang må ikke overstige 2 m³ pr. m² grundareal.

5. Bebyggelsens ydre fremtræden

- 5.1 Ydervægge kan opføres i enten beton, tegl eller stålprofilplader.
- 5.2 Bebyggelse skal fremstå i jordfarve, så anlægget fremstår så vidt muligt i harmoni med det omgivne landskab. Jordfarverne fremstår med tiden som dæmpede farver. Farvetonen varierer, men som regel er den grålig, uklar og dæmpet. De mest anvendte jordfarver er:

Lys okker: Gulbrun farvetone
Mørk okker: Gråbrun til mørkebrun
Rå Umbra: Grå til grøn farvetone
Brændt umbra: Rødbrun til brunsort
Terra di sienna: Mat lysegul til brun farvetone
Kesselerbrunt: Brun lasurfarve.

- 5.3 Tagflader skal være sorte.
- 5.4 Blanke og reflekterende materialer må ikke anvendes.

6. Ubebyggede arealer

- 6.1 Al parkering og aflæsning skal ske indenfor lokalplanområdet.
- 6.2 Omkring biogasanlægget skal der plantes et minimum 6 meter bredt levende hegn som afskærmning ud mod landområdet. Hegnet skal i udvokset stand være mindst 5 meter højt og skal bestå af egstypiske træer og buske. Beplantningens karakter og placering drøftes inden udførelse med Park & Vej afdelingen i Ærø Kommune.
- 6.3 For at hindre uvedkommende adgang skal der etableres et min. 1,8 meter højt trådhegn, der placeres ind mod anlægget eller højst 2 meter inde i beplantningen ved biogasanlægget.
- 6.4 Omkring slammineraliseringsanlæg skal der etableres jordvolde. Disse skal beplantes med græs.
- 6.5 Ubefæstede arealer skal udlægges med græs, og i øvrigt fremtræde pæne og rydelige.
- 6.6 Oplagring af materialer og lignende må kun finde sted, hvis der holdes en passende orden.

7. Tekniske anlæg

- 7.1 Ledninger til el, telefon, antenner og lignende skal fremføres under terræn.
- 7.2 Ny bebyggelse skal tilsluttes kloaknettet efter Ærø Kommunes anvisninger.

8. Miljø

- 8.1 De samlede aktiviteter i området skal overholde de af Miljøstyrelsen til enhver tid gældende støjgrænser afhængig af ugedag og tid på døgnet. Støjgrænsen er p.t. ved enkeltboliger i det åbne land og landsbyer, der skal forblive i landzone:

Mandag-fredag	kl. 07.00-18.00	55 dB(A)
Lørdag	kl. 07.00-14.00	
Mandag-fredag	kl. 18.00-22.00	45 dB(A)
Lørdag	kl. 14.00-22.00	
Søn- og helligdage	kl. 07.00-22.00	40 dB(A)
Alle dage	kl. 22.00-07.00	

- 8.2 Eventuelle nødvendige støjdæpende foranstaltninger skal etableres som forudsætning for ibrugtagning.
- 8.3 Der skal inden etablering foreligge en støjredegørelse for biogasanlægget, der dokumenterer, at de vejledende støjgrænser overholdes ved boliger i det åbne land. Målingerne/beregningerne skal udføres som en miljømåling efter Miljøstyrelsens retningslinier og udføres af et laboratorium/person, der er opført på Miljøstyrelsens liste over laboratorier/personer, der er godkendt til at udføre miljømålinger.
- 8.4 Ærø Kommune skal ud fra de fremtidige trafiktal vurdere den fremtidige vejtrafikstøj inden etablering af genbrugsstationen. Hvis den er over 55 dB, skal tilstrækkelige støjdæpende foranstaltninger (støjskærme langs vejen m.v.) etableres som forudsætning for ibrugtagning.
- 8.5 Transport til og fra anlægget skal tilstræbes gennemført indenfor normal arbejdstid.
- 8.6 Virksomhedens samlede bidrag til lugtimmissionen må ikke overstige 10 LE/m³ uden for skel og 5 LE/m³ i skel til nabobeboelse. Ved immission forstås forekomst af forurenende stoffer i udendørs luft normalt i ca. 1½ meters højde over jordoverfladen.
- 8.7 Der skal inden etablering foreligge dokumentation for, at biogasanlægget overholder lugtkravene.
- 8.8 Overfladevand bør afledes til det kommunale spildevandssystem, hvis vandet får karakter af processpildevand.

9. Lokalplanforslagets midlertidige retsvirkninger

- 9.1 Ejendomme, der er omfattet af lokalplanforslaget, må ikke bebygges eller i øvrigt udnyttes på en måde, der kan foregribe indholdet af den endelige plan. Den eksisterende lovlige anvendelse af en ejendom kan fortsætte som hidtil.
- 9.2 Efter udløbet af indsigelsesfristen kan kommunalbestyrelsen tillade, at ejendomme bebygges eller udnyttes i overensstemmelse med forslaget, såfremt dette er i overensstemmelse med kommuneplanen og ikke er lokalplanpligtigt.

- 9.3 De midlertidige retsvirkninger gælder indtil den endeligt vedtagne eller godkendte lokalplan er offentligt bekendtgjort, dog længst i 1 år efter offentliggørelsen af lokalplanforslaget.
- 9.4 Lokalplanforslaget bortfalder, hvis det ikke er endeligt vedtaget inden 3 år fra offentliggørelsen.

10. Den endeligt vedtagne lokalplans retsvirkninger

- 10.1 Når der er foretaget offentlig bekendtgørelse af en lokalplan, må der ikke retsligt eller faktisk etableres forhold i strid med planens bestemmelser, medmindre dispensation meddeles efter reglerne i §§ 19 eller 40 i planloven.
- 10.2 Efter kommunalbestyrelsens endelige vedtagelse og offentliggørelse af lokalplanen må de ejendomme, der er omfattet af planen, ifølge planlovens bestemmelser kun udstykkes, bebygges eller i øvrigt anvendes i overensstemmelse med lokalplanens bestemmelser. Den eksisterende lovlige anvendelse kan fortsætte som hidtil.
- 10.3 Lokalplanen medfører ikke i sig selv krav om etablering af de anlæg eller bygninger m.v., der er indeholdt i planen.

Vedtagelsespåtegning

Forslag til lokalplan og forslag til kommuneplantillæg er vedtaget i Ærø Kommunalbestyrelse d. 15. februar 2006.

Jørgen Otto Jørgensen
Borgmester

/

Lars Rud
Kommunaldirektør

Lokalplan og kommuneplantillæg er endeligt vedtaget af Ærø Kommunalbestyrelse d. 21. juni 2006.

Jørgen Otto Jørgensen
Borgmester

/

Lars Rud
Kommunaldirektør

Miljørapport

Følgende er en miljørapport, hvori der redegøres for de sandsynlige væsentlige indvirkninger på miljøet, der er ved virkeliggørelsen af lokalplanen. Rapporten er udarbejdet i henhold til Lov om miljøvurdering af planer og programmer (nr. 316 af 5. maj 2004).

Der skal ifølge § 3 i loven udarbejdes miljøvurdering og dertil hørende miljørapport ved planer og programmer, som kan påvirke miljøet væsentligt. Miljøvurderingen omfatter vurderingen af planers og programmets sandsynlige væsentlige indvirkning på miljøet, herunder:

Den biologiske mangfoldighed, befolkningen, menneskers sundhed, fauna, flora, jordbund, vand, luft, klimatiske faktorer, materielle goder, landskab, kulturarv (herunder kirker og deres omgivelser samt arkitektonisk og arkæologisk arv) og det indbyrdes forhold mellem disse faktorer.

Vurderingen bør omfatte sekundære, kumulative, synergistiske, kort-, mellem- og langsigtede, vedvarende og midlertidige, positive og negative virkninger.

1. Planens indhold og forbindelse til andre planer

Planens indhold og forbindelse til andre planer er angivet i Redegørelsesdelen af denne lokalplan.

2. Nuværende miljøstatus

Hvis der ikke etableres biogasanlæg eller slammineraliseringsanlæg på matriklen, vil arealet sandsynligvis fortsat blive benyttet til landbrugsformål.

3. Lokaliseringsovervejelser

Biogasanlæg:

Ifølge miljøansøgningen til biogasanlæg er der arbejdet med tre mulige placeringer af biogasanlæg:

- Ved FAF
En placering ved FAF, som i forvejen er planlagt til formålet. Ved evt. anvendelse af kategori II materiale skal det overvejes, om der skal tages særlige hensyn til risiko for smittespredning til foderstofvirksomheden. Nærmeste boligområde ligger 300 m vest for arealet. Arealet ønskes dog udvidet i forhold til lokalplanområdet.
- Ved Stokkeby Nor
Nærmeste boliger ligger kun ca. 200 m mod syd og godt 200 m mod øst. Desuden ligger området meget tæt på det beskyttede Stokkeby Nor. Det vil være nødvendigt at udarbejde lokalplan.
- Ved den kommunale losseplads i Husmarken
I nærhed til habitatområde. Afstanden til nærmeste bolig vil være 300 m SSØ. Det vil være nødvendigt at udarbejde lokalplan.

Ifølge Bioscan og PlanEnergi er der ikke væsentlige transportmæssige forskelle på de tre områder, men det antages, at den ekstra trafik lettere accepteres ved lossepladsen, hvor der i forvejen er tung trafik.

Virksomheden FAF har i brev dateret 10. september 2004 opponeret imod placering af biogasanlægget ved FAF, idet de vurderer, at det ikke kan undgå at påvirke FAF's aktiviteter i negativ retning. FAF har ved samtale den 6. januar 2006 bekræftet, at de stadig opponerer mod placering af biogasanlæg ved deres virksomhed, da der vil være risiko for smitte til deres lager af korn og foderstof.

Teknisk Udvalg i Ærøskøbing Kommune har taget FAF's brev til efterretning, og fastholder placeringen ved den kommunale losseplads, idet denne placering har følgende fordele: God placering for pumpning til anlægget, rimelig afstand til naboer, god infrastruktur, mulighed for udnyttelse af gassen på lossepladsen.

Fyns Amt har i brev dateret 16. december 2004 udtrykt forståelse for Ærø's vanskeligheder med at finde en tilstrækkeligt egnet placering. Amtet har på den baggrund fundet, at der kan arbejdes videre med placeringen ved Husmarken, idet:

- Der er et eksisterende affaldsbehandlingsanlæg i forvejen, hvortil der allerede i dag er en del transport
- Området har en central placering i forhold til brugerne af biogasanlægget
- Området ligger fornuftigt i forhold til øens overordnede infrastruktur

Miljøministeriet har i 2004 udgivet "Håndbog om Miljø og Planlægning – boliger og erhverv i byerne". I denne gives en anbefalet mindste afstand fra biogasanlæg (fællesanlæg) til boliger på 500 m. Ved placeringen som angivet i lokalplanen, er der 5 boliger beliggende indenfor denne afstand (syd for lokalplanområdet). Ved en placering ved FAF ville der være 7 boliger indenfor denne afstand.

Slammineraliseringsanlæg:

Rent funktionelt ville den ideelle placering af et slammineraliseringsanlæg være i nærheden af det renseanlæg, der skal aftages slam fra. Renseanlæggene i Marstal og i Søby er beliggende tæt på kysten, og etablering af slammineraliseringsanlæg i nærheden af et af disse anlæg ville kræve en tilladelse fra Miljøministeriet til overskridelse af strandbeskyttelseslinien. Ved placering ved Husmarken kræves der ikke en sådan tilladelse.

4. Afgrænsning af miljøvurderingen

Inden der er taget endeligt stilling til indholdet af miljøvurderingen, har Ærøskøbing Kommune hørt følgende myndigheder og foreninger:

Miljøministeriet, Højbro Plads 4, 1200 København K
Fyns Amt, Ørbækvej 100, 5220 Odense SØ
Danmarks Naturfredningsforenings Lokalkomite, Jan Clausen, Færgevej 68, 5960 Marstal
Landboforeningen, Agrogården, Statene 8, 5970 Ærøskøbing

Der er indkommet følgende forslag til indhold:

Fyns Amt:

- Anlæggets placering
- Anlæggets visuelle påvirkning af omgivelserne

- Vurdering af den trafik, som anlægget medfører, den heraf afledte trafikstøj og emissioner til luften, bl.a. lugt fra gylle i forbindelse med transport
- Anlæggets emissioner til omgivelserne, herunder støj og lugt
- Afledning af spildevand og overfladevand
- Håndtering af affald, herunder det organiske restprodukt
- Risiko for uheld og mulige uheldsscenerier

Fyns Amt bemærker, at ovenstående forhold også vil blive behandlet i VVM-screeningen af anlægget.

Danmarks Naturfredningsforenings Lokalkomite:

- Drikkevandsinteresser i området
- Transport
- Lugtgener i forbindelse med transport og forarbejdning
- Beplantning omkring anlægget, for at skæmme omgivelserne mindst muligt
- Genovervejelse af placeringen ved FAF, idet der ikke længere foregår produktion af foder
- Etablering af trafikvenlige til- og frakørselsforhold

Ud fra blandt andet hørings svarene er miljøvurderingen udarbejdet efter følgende overskrifter:

- Trafik og trafikstøj
- Lugt
- Påvirkning af det visuelle indtryk af landskabet
- Øget udvaskning af næringsstoffer som følge af udbringning af afgasset biomasse
- Påvirkning af spredningsmuligheder for klokkefrø og stor vandsalamander indenfor habitatområde
- Risiko for større uheld
- Akkumulativ effekt

Miljøvurderingen af biogasanlæg er baseret på det foreliggende projekt i form af en miljøansøgning (dateret 20. april 2005). Ansøger er Vedvarende Energi Organisation Ærø og ansøgningen er udarbejdet af Bioscan og PlanEnergi. Der kan løbende ske justeringer af projektet indenfor lokalplanbestemmelserne.

5. Vurdering af sandsynlige væsentlige indvirkninger på miljøet

Trafik og trafikstøj

Biogasanlæg:

Som projektet er udformet på nuværende tidspunkt vil transporten omfatte tilkørsel af råvarer og bortkørsel af gødningsstoffer, og det forventes, at denne transport primært finder sted i dagtimerne på hverdage. I brev dateret 5. januar 2006 til Fyns Amt, oplyser Planenergi, at der forventes transport af gylle i et omfang af henholdsvis 9 eller 12 læs pr. arbejdsdag (ved 250 arbejdsdage) alt efter, om et røranlæg til transport af gylle etableres eller ej.

Trafikken og trafikstøj vil sandsynligvis være til størst gene for beboere ved krydset i Tranderup mellem Husmarken, Tranderupgade og Tranderupvej.

Slammineraliseringsanlæg:

Der vil forekomme transport i forbindelse med transport af slam fra renselanlæggene samt transport af færdigbehandlet slam. Transporten af færdigbehandlet slam vil typisk først foregå efter 8-10 år, når slammet er færdigbehandlet i anlægget.

Trafikken og trafikstøj vil sandsynligvis være til størst gene for beboere ved krydset i Tranderup mellem Husmarken, Tranderupgade og Tranderupvej.

Planlagte foranstaltninger:

Der er i lokalplanen indført bestemmelser om støj, jf. § 8.1-8.5. Forinden der gives miljøgodkendelse fra Ærø Kommune vil der blive indhentet dokumentation for, at virksomheden kan overholde støjvilkårene.

Lugt

Biogasanlæg:

Afgasningen kan mindske lugtgenerne ved udbringningen af gylle, da afgasset gylle lugter mindre end rågylle.

Det er dog erfaringen, at biogasanlæg generelt skaber lugtgener i større eller mindre omfang.

Nærmeste landsbyer er Tranderup og Olde i en afstand af ca. 690 meter nord for lokalplangrænsen. Nærmeste nabo er Storagergård ca. 210 meter syd for området.

Ifølge Bioscan og PlanEnergj vil håndtering af biomasse foregå i lukkede systemer. Der holdes undertryk i modtagehal og dekanterhal. Afkast fra disse bygninger renses med scrubberanlæg, som sikrer at krav til lugt og svovlbrinte kan overholdes.

Der kan forekomme lugt fra følgende diffuse kilder:

Sikkerhedsventiler på tanke:

Der kan forekomme lugt og ammoniak udslip. Der forventes kun meget lille emission fra disse, da der sjældent er overtryk i tankene.

Sikkerhedsventiler på reaktorer:

De fire reaktorer og hygiejniseringsstanken er forsynet med tryk-vacuumventiler samt vandlås. Evt. gasudslip afledes over tag på tanke. Der sker kun udslip i forbindelse med uregelmæssigheder på driften i form af stop af motorer og gasfyr.

Sikkerhedsventiler på gaslagertank:

I tilfælde af manglende gasforbrug i gasfyr og/eller motorer vil der forekomme biogasudslip via gaslagertankens overtryksventil. Der kan forekomme afvigende emissioner i forbindelse med opstart og nedlukning, men så snart motorerne er indregulerede vil emissionskravene også kunne overholdes ved opstart og nedlukning.

Gyllen transporteres til anlægget i lukkede lastbiler med ventil. Lugt kan forekomme, hvis der alligevel sker et spild på vejen evt. på grund af en utæt ventil.

Slammineraliseringsanlæg:

Fyns Amt har den 6. oktober 2003 vedtaget Tillæg til Regionplan for slammineraliseringsanlæg ved Egsmade. I tillægget angiver Fyns Amt, at deres erfaring med 20 eksisterende slammineraliseringsanlæg viser, at der ikke er lugtgener ved korrekt drift af slammineraliseringsanlæg.

På baggrund af dette forventes lugtgener fra driften af anlægget at være minimale. Det kan dog ikke udelukkes, at der kan forekomme lugtgener i forbindelse med opstartsperioder og tømning af slambassinerne.

Planlagte foranstaltninger:

Lokalplanen indeholder bestemmelser vedrørende lugt i §§ 8.6 og 8.7. Forinden der gives miljøgodkendelse fra Ærø Kommune vil der blive indhentet dokumentation for, at virksomheden kan overholde lugtvilkår i godkendelsen.

Det visuelle indtryk af landskabet

Biogasanlæg:

Biogasanlægget vil have en negativ indflydelse på oplevelsen af landskabet i forhold til områdets karakter nu som landbrugsareal. Kortbilag 2 viser i 3 dimensioner, hvordan det kan tænkes, at biogasanlægget vil se ud. Tegningen er udarbejdet af Bioascan.

I forbindelse med biogasanlægget nedlægges ledninger, blandt andet en gasledning fra Tranderup til Marstal Fjernvarme. Anlægsarbejdet vil give et midlertidigt negativt visuelt indtryk af landskabet.

Vedvarende Energi Organisation Ærø har leveret visualisering af anlægget, som det er planlagt for nuværende. Visualiseringen ses i Kortbilag 4.

Slammineraliseringsanlæg:

Et slammineraliseringsanlæg vil typisk bestå af et antal jordbassiner med eksempelvis tagrør som afgrøde. Afgrøden vil skifte karakter med årstiden. Anlægget vil fremstå som en dyrkningsflade og et kunstigt skabt element i landskabet. Nedenstående figur viser et eksempel på udformning af et slammineraliseringsanlæg.



Figur: Eksempel på udformning af et slammineraliseringsanlæg.

Planlagte foranstaltninger:

Ifølge lokalplanens § 4.2 må intet punkt af en bygnings ydervæg eller tagflade gives en højde, der overstiger 8,5 meter over terræn. Undtaget er dog gaslagre, reaktortanke og skorstene, som må gives en højde på max. 13 meter. Desuden indeholder § 4.3, at bybyggelsesprocenten ikke må overstige 40, og bygningernes rumfang ikke må overstige 2 m³ pr. m² grundareal.

I §§ 5.1-5.4 stilles bestemmelser om bebyggelsens ydre fremtræden, så det sikres, at anlægget fremstår så vidt muligt i harmoni med det omgivne landskab.

§§ 6.2 og 6.4 indeholder en bestemmelse om beplantning, der kan skærme for biogasanlægget, samt en bestemmelse om etablering af jordvolde, der kan skærme for slammineraliseringsanlægget.

Udvaskning af næringsstoffer

Biogasanlæg:

Fordelen ved at udbringe afgasset biomasse i stedet for gylle er, at kvælstoffet i det afgassede biomasse er bedre tilgængeligt for afgrøderne, hvorved landmanden opnår en bedre gødningsværdi og miljøet en reduceret udvaskningsrisiko.

Hvis udbringningsarealerne for den afgassede biomasse er nitratfølsomme indvindingsområder kan merudvaskning af kvælstof give anledning til en merbelastning af grundvand, der skal kunne anvendes til drikkevand i den almene vandforsyning. Desuden kan merudvaskning på arealer indenfor det habitatområdet (Udpegningsgrundlaget er klokkefrø og stor vandsalamander) påvirke bestanden af klokkefrø og stor vandsalamander negativt.

Fyns Amt har udarbejdet en foreløbig vurdering af VVM-screening af udbringning af overskydende biomasse fra det ansøgte biogasanlæg:

”Der tilsættes andet organisk materiale til husdyrgødningen, hvilket betyder, at der vil være en rest afgasset biomasse til overs, efter at de landmænd, der har leveret husdyrgødning, har modtaget en mængde svarende til den, de hver især leverede. Denne mængde overskydende biomasse betyder, at biogasanlægget skal anvende yderligere arealer til udbringning. På disse arealer er der tale om en belastning, der ikke tidligere var der, og disse arealer er således omfattet af VVM-screeningen.”

Fyns Amts foreløbige vurdering er således, at man kan vælge at indsende et tilrettet projekt eller få en afgørelse i sagen ud fra den oprindelige ansøgning, hvorved der vil være VVM-pligt.

For nuværende agter PlanEnergi at justere projektet, så der ikke skal udarbejdes VVM. I så fald må konklusionen være, at påvirkningen på overfladevand og grundvand i forbindelse med udbringning af afgasset biomasse vil være acceptabel.

Slammineraliseringsanlæg:

Når slammet er færdigbehandlet i anlægget vil der blive udtaget prøver af dette. Opfylder slammet kravene, kan det spredes på landbrugsjord. Opfylder det ikke kravene vil det blive deponeret. Påvirkningen af overfladevand og grundvand i forbindelse med udbringning af det færdigbehandlede slam må dermed siges at være acceptabel.

Planlagte foranstaltninger:

Lokalplanen indeholder ikke bestemmelser vedrørende udvaskning af næringsstoffer.

Påvirkning af spredningsmuligheder for klokkefrø og stor vandsalamander

Lokalplanområdet er beliggende i nærheden af EF-habitatområdet 111 Sydfynske øhav, hvor udpegningsgrundlaget er klokkefrø og stor vandsalamander. Kortbilag 2 viser habitatområdets udstrækning.

I forbindelse med udarbejdelse af forslag til Lokalplan 12-3 for et område vest for Husmarken til offentlige formål (genbrugsstation) er der udarbejdet en konsekvensvurdering ud fra en besigtigelse af området i uge 32 i 2005.

De tre nærmeste vandhuller er besigtiget. Disse tre vandhuller er markeret på Kortbilag 3. Desuden er et vandhul i en afstand af ca. 1,3 km vest for den tænkte placering af biogasanlæg besigtiget.

Klokkefrø:

Nærmeste vandhul med forekomst af Klokkefrø ligger mere end 1,3 km vest for det påtænkte biogasanlæg, hvor vandhullet i øvrigt er værdiløst for frøer. Det er udtørret en stor del af året - således også ved besigtigelsen i uge 32. Der er en tæt bevoksning af pil i hullet, hvilket utvivlsomt er medvirkende til, at hullet tørrer ud om sommeren.

Selv om klokkefrøen spreder sig ud mod omkringliggende lokaliteter, hvor der er vandhuller med lav (varm) vandstand, eksisterer denne mulighed kun teoretisk i denne situation, da der ikke er egnede spredningskorridorer til stede fra nærmeste klokkefrøvandhul 1,3 km borte.

Stor vandsalamander:

Vandhullet ca. 150 m vest for lokalplanområdet er værdiløst som levested for såvel frøer som salamandre på grund af udtørring en stor del af året.

I vandhullet ca. 400 m vest for lokalplanområdet, fandtes et mindre antal larver af Lille og Stor Vandsalamander. Der var ingen yngel af Grøn Frø, der ellers er almindelig på øen. Vandhullet ligger i habitatområdet.

I vandhullet ca. 200 m syd for lokalplanområdet fandtes mange larver af både Lille Vandsalamander og Stor Vandsalamander ligesom der var megen yngel af Grøn Frø. Dette vandhul ligger uden for habitatområdet.

Det vurderes, at selve anlægget ikke vil påvirke bestanden af klokkefrø og stor vandsalamander indenfor habitatområdet, og desuden heller ikke i vandhullet udenfor habitatområdet. I forvejen gødes der helt ned til dette vandhul.

Planlagte foranstaltninger:

Lokalplanen indeholder ikke bestemmelser vedrørende påvirkning af spredningsmuligheder for klokkefrø og stor vandsalamander.

Risiko for større uheld

Biogasanlæg:

I miljøansøgningen vurderes det, at biogasanlægget ikke er omfattet af Miljøministeriets bekendtgørelse om kontrol med risikoen for større uheld med farlige stoffer.

Ifølge ansøgningen er biogas det eneste stof, som kan komme under bekendtgørelsens bilag 1's liste af stoffer, som værende letantændeligt og/eller sammenligneligt med naturgas. For at være omfattet af bekendtgørelsen er der en tærskelgrænse på 50 tons. Med en vægtfylde på 1 kg/Nm³ og en lagerkapacitet på 2.000 m³ er oplaget maksimalt 2 tons.

Slammineraliseringsanlæg:

Det vurderes, at der ikke er risiko for større uheld ved slammineraliseringsanlæg.

Planlagte foranstaltninger:

Lokalplanen indeholder ikke bestemmelser vedrørende risiko for større uheld. § 6.3 indeholder af sikkerhedsmæssige årsager en bestemmelse om etablering af trådhegn omkring anlægget.

Akkumulativ effekt

I området omkring Husmarken ligger i forvejen den kommunale losseplads, og foruden biogasanlæg eller slammineraliseringsanlæg planlægges der omlastestation og central genbrugsstation i tilknytning til lossepladsen.

Det kan ikke afvises, at man i fremtiden vil være tilbøjelig til at placere andre affaldsanlæg i tilknytning til losseplads, omlastestation, genbrugsstation og biogasanlæg eller slammineraliseringsanlæg.

Planlagte foranstaltninger:

Lokalplanen indeholder ikke bestemmelser vedrørende risikoen for akkumulativ effekt.

6. Påtænkte foranstaltninger vedrørende overvågning

Ærø Kommune udsteder miljøgodkendelse på anlægget, og der føres derefter miljøtilsyn. En miljøgodkendelse gives på baggrund af dokumentation for, at vilkårene kan overholdes.

7. Ikketeknisk resume

Nedenstående skema er en oversigt over, om de sandsynlige indvirkninger er vurderet som positive (☺), negative (☹) eller neutrale (-). Indvirkningerne skal ses i forhold til, hvis lokalplanen ikke virkeliggøres.

	Planens sandsynlige indvirkning på miljøet
Trafik og trafikstøj	☹
Lugt	☹
Det visuelle indtryk af landskabet	☹
Udvaskning af næringsstoffer	-
Påvirkning af spredningsmuligheder for klokkefrø og stor vandsalamander	-
Risiko for større uheld	-
Akkumulativ effekt	☹

Sammenfattende redegørelse efter offentlighedsperiode

Denne redegørelse er en sammenfatning af de indkomne indsigelser og bemærkninger til lokalplanforslaget samt Ærø Kommunes stillingtagen i relation til disse.

Langelands Museum

Mundtlig bemærkning, 28. februar 2006, Otto Uldum:
Bygherre skal orienteres om Museumsloven.

Brev pr. mail, modtaget 2. marts 2006:
Museet tilråder prøvegravning/forundersøgelser inden etablering af biogasanlæg/slammineraliseringsanlæg.

Ærø Kommunes stillingtagen:
Bemærkning imødekommes.

Fyns Amt, Industrimiljøkontoret

Brev pr. mail, modtaget 10. marts 2006:
Høringssvar fra Fyns Amt, Industrimiljøkontoret:

Fyns Amt fastlægger som forudsætning for etablering/ibrugtagning, at nedenstående nye afsnit under lokalplanbestemmelserne medtages i den endelige lokalplan:

Nyt afsnit under lokalplanbestemmelserne "Forudsætning for etablering/ibrugtagning":

- At der foreligger en støjredegørelse, der dokumenterer, at de vejledende støjgrænser overholdes ved boliger i det åbne land, jf. Miljøstyrelsens vejledende grænseværdier for støj.

Det anbefales, at målingerne/beregningerne udføres som en miljømåling efter Miljøstyrelsens retningslinier og udføres af et laboratorium/person, der er opført på Miljøstyrelsens liste over laboratorier/personer, der er godkendt til at udføre miljømålinger.

- Det ved bestemmelse fastsættes, at eventuelle nødvendige støjdæmpende foranstaltninger etableres som forudsætning for ibrugtagning
- Det anbefales, at kommunen ud fra de fremtidige trafiktal vurderer den fremtidige vejtrafikstøj, og hvis den er over 55 dB, foranstalter tilstrækkelige støjdæmpende foranstaltninger (støjskærme langs vejen m.v.) og
- at der fastlægges, hvilke lugtkrav der stilles, og at der foreligger dokumentation for at lugtkravene overholdes, jf. Miljøstyrelsens vejledende grænseværdier for lugt

Ærø Kommunes stillingtagen:
Bemærkninger vedrørende støj og lugt imødekommes.

Fyns Amt, Miljø- og Arealafdelingen

Brev pr. mail, modtaget 18. april 2006:

Bemærkningerne er identiske med bemærkningerne fra Industrimiljøkontoret. Dog er der følgende tilføjelse:

Vandet bør afledes til det kommunale spildevandssystem, hvis vandet får karakter af processpildevand.

Ærø Kommunes stillingtagen:

Bemærkninger vedrørende spildevand imødekommes.

Danmarks Naturfredningsforening

Mail, modtaget 6. april 2006:

Vedrørende lugt:

- Betænkeligt, at der er 5 boliger indenfor den anbefalede geneafstand.
- Lugtgener bør undersøges nærmere, og der bør stilles konkrete lugtkrav. Der bør fastlægges et overvågningsprogram for lugtgenerne.

Vedrørende trafik:

- Transportbelastningen bør kortlægges mere detaljeret. DN mener, at virksomhedens beregning af trafik er behæftet med fejl.
- Der bør indtænkes afbødende foranstaltninger, så transportbelastningen af lokal-miljøet kan minimeres.

Vedrørende risiko for udvidelse af dyreenheder:

- Frygter at biogasanlæg giver grønt lys for udvidelser af dyreenheder på øen, og at miljøforbedringer ved biogasanlæg derved ædes op af merbelastninger.
- Biogasanlæg giver desuden erfaringsmæssigt anledning til andre afledte miljøkonsekvenser. Ønsker en redegørelse for, hvor stor stigning i antallet af dyreenheder, kommunen regner med at biogasanlægget vil medføre, og hvilken størrelsesorden andre afledte miljøkonsekvenser vil have, herunder øgede ammoniakemissioner m.m. fra staldanlæg ved stigende antal dyreenheder.

Ærø Kommunes stillingtagen:

Bemærkninger vedrørende lugt imødekommes ved indarbejdelse af Fyns Amts bemærkninger.

Bemærkninger vedrørende udvidelse af antallet af dyreenheder på Ærø tilbagevises, idet det reguleres af anden lovgivning.

Bemærkninger vedrørende trafik kan ikke tilgodeses, idet Ærø Kommune har et ønske om, at anlægget etableres, og en vis transport derfor er nødvendig. Det indarbejdes i lokalplanen, at transport til og fra anlægget skal tilstræbes gennemført indenfor normal arbejdstid.

Danmarks Naturfredningsforenings Lokalkomite

Modtaget 18. april 2006:

- Der er ikke gjort tilstrækkelig rede for miljøpåvirkninger.
- Transportberegningerne bygger ikke på de rigtige tal. Vedlægger beregninger.
- Der skal tages hensyn til at der i området kun er én "hovedvej".
- Påpeger en risiko for udvidelse af dyreenheder på øen.
- Der går ud fra, at al transport er baseret på landevejstransport, og ikke som det er nævnt i rør.

- Vedr. slammineraliseringsanlæg foreslås det at undersøge muligheden for at placere anlæg ved bestående rensningsanlæg, for at nedsætte transporten af slam på landevejene.

Ærø Kommunes stillingtagen:

Bemærkninger vedrørende miljøpåvirkninger afvises, idet de beskrives i forbindelse med miljøgodkendelsen.

Bemærkninger vedrørende slammineraliseringsanlæg: Kommunen foretager løbende undersøgelse af alternative løsningsmuligheder, da slammineralisering ikke betragtes som en økonomisk og miljømæssig optimal løsning.

Øvrige bemærkninger er der taget højde for i vurderingen af indsigelserne fra Danmarks Naturfredningsforening.

Borgere i lokalområdet

Modtaget 19. april 2006:

Lissi Anneberg og Kurt Jørgensen, Ramshalen 11, 5970 Ærøskøbing

Jan Knudsen, Tidselhøjvej 3, 5970 Ærøskøbing

Laurits Nielsen, Husmarken 2, 5970 Ærøskøbing

Sigrid Josefsen, Husmarken 3, 5970 Ærøskøbing

Jannie og Michael Jensen, Husmarken 4, 5970 Ærøskøbing

Willy Christiansen og Vita Munkholm, Husmarken 6, 5970 Ærøskøbing

Jette og Rino Jenssen, Tranderupgade 1, 5970 Ærøskøbing

Dorthe og Kurt Nørmark, Tranderupgade 3, 5970 Ærøskøbing

Merete Damholt og Karsten Josefsen, Tranderupgade 12, 5970 Ærøskøbing

Solveig Pedersen og Gunner Jensen, Tranderupvej 22, 5970 Ærøskøbing

Peter Petersen, Oldevej 7, 5970 Ærøskøbing

Bent og Marianne Morsø, Ollevej 3, 5970 Ærøskøbing

- Modstandere af industri i det åbne land. Et sådant anlæg bør placeres ved bestående anlæg eller industriområde. Lossepladsen skal ifølge lokalplan være grønt område igen.
- Der var stor modstand mod lossepladsen, men den blev etableret alligevel og området skulle reetableres som grønt område. Modstandere af, at området får varig status som industriområde ved at placere biogasanlæg.
- Findes der ikke bestående industriområder eller landbrugsejendomme på Ærø, hvor man kunne placere det? Tidligere lokalplan for biogasanlæg ved FAF blev ændret trods indsigelser. Alternativ til FAF og Husmarken findes.
- At placere anlæg i Habitat er et dårligt signal at sende, når der er andre muligheder. Vi har forpligtet os til at passe ekstra godt på disse områder.
- Biogasanlæg vil kun betyde endnu mere negativ indflydelse på området (Den akkumulerende effekt).
- Trafikken bliver forøget væsentligt. Specielt ved Tranderupgade 1 og 3. Hvordan tænkes det løst?

Ærø Kommunes stillingtagen:

Indsigelse vedrørende den geografiske lokalisering tages ikke til følge, idet udvalget finder, at den valgte placering er den bedst mulige på Ærø.

Indsigelse vedrørende trafik er behandlet under stillingtagen til indsigelse fra Danmarks Naturfredningsforening.

Borgere på Ærø

Modtaget 19. april 2006:

Underskriftsindsamling mod lokalplanforslag 12-3 og 12-4:

- Industrianlæg bør placeres i industriområder og ikke i det åbne land ved Husmar-ken.
- Lossepladsen, som ligger der nu skal igen blive "Grønt område" (jf. lokalplan for lossepladsen). De påtænkte anlæg vil blive placeret i og ved naturbeskyttelsesom-råde, og hvorfor, når der er andre muligheder.
- Desuden vil etablering af en fælles genbrugsstation betyde lukning af stationerne i Søby, Ærøskøbing og Marstal.

Ærø Kommunes stillingtagen:

Indsigelse vedrørende den geografiske lokalisering tages ikke til følge, idet Ærø Kommu-ne finder, at den valgte placering er den bedst mulige på Ærø.

Konklusion

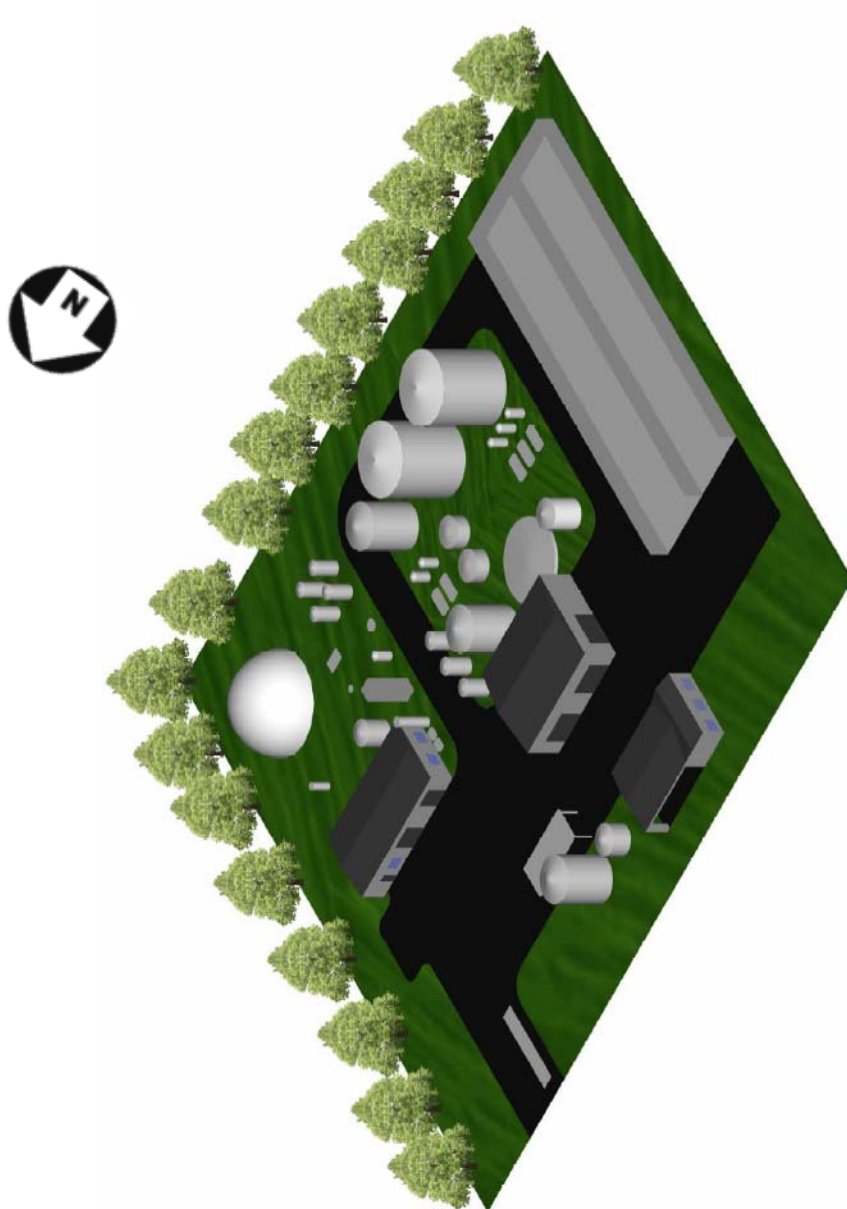
Fyns Amts og Langelands Museums bemærkninger er imødekommet, mens bemærknin-gerne fra borgere i nærheden af lokalplanområdet og øvrige borgere på Ærø ikke er imø-dekommet.

Fyns Amts bemærkninger har ført til strengere krav om dokumentation for overholdelse af støj- og lugtvilkår samt en bestemmelse om håndtering af overfaldevand.

Borgernes indsigelser har hovedsageligt drejet sig om placeringen af biogasanlægget. Konsekvensen af de indkomne bemærkninger og indsigelser kan sammenfattes til, at placeringen fastholdes, men for at afbøde de miljømæssige virkninger med hensyn til støj og lugt indføres strengere miljømæssige forudsætninger for etableringen.

Miljøforholdene overvåges gennem miljøtilsyn i henhold til en miljøgodkendelse, der er givet på baggrund af dokumentation for, at vilkårene kan overholdes.

Kortbilag 2 – Illustrationstegning i 3D



Tegningen skal betragtes som en illustration af den påtænkte placering af bebyggelsen. Det konkrete projekt kan ændre sig, og tegningen er således ikke bindende. Der kan ikke måles på tegningen. Udarbejdet af Bioscan A/S.

Kortbilag 3 – Oversigtskort med ortofoto



----- Afgrænsning af habitatområde Afgrænsning af lokalplanområde ○ Vandhul

➔ Position og den retning, som fotos, benyttet til visualiseringen (Kortbilag 4), er taget i

Kortbilag 4 – Visualisering af biogasanlæg



Visualisering fra position 1 på kortbilag 3. Udarbejdet af Bioscan A/S.



Visualisering fra position 2 på kortbilag 3. Udarbejdet af Bioscan A/S.



Visualisering fra position 3 på kortbilag 3. Udarbejdet af Bioscan A/S.



Visualisering fra position 4 på kortbilag 3. Udarbejdet af Bioscan A/S.



Visualisering fra position 5 på kortbilag 3. Udarbejdet af Bioscan A/S.