

UDVIKLINGSSTRATEGI

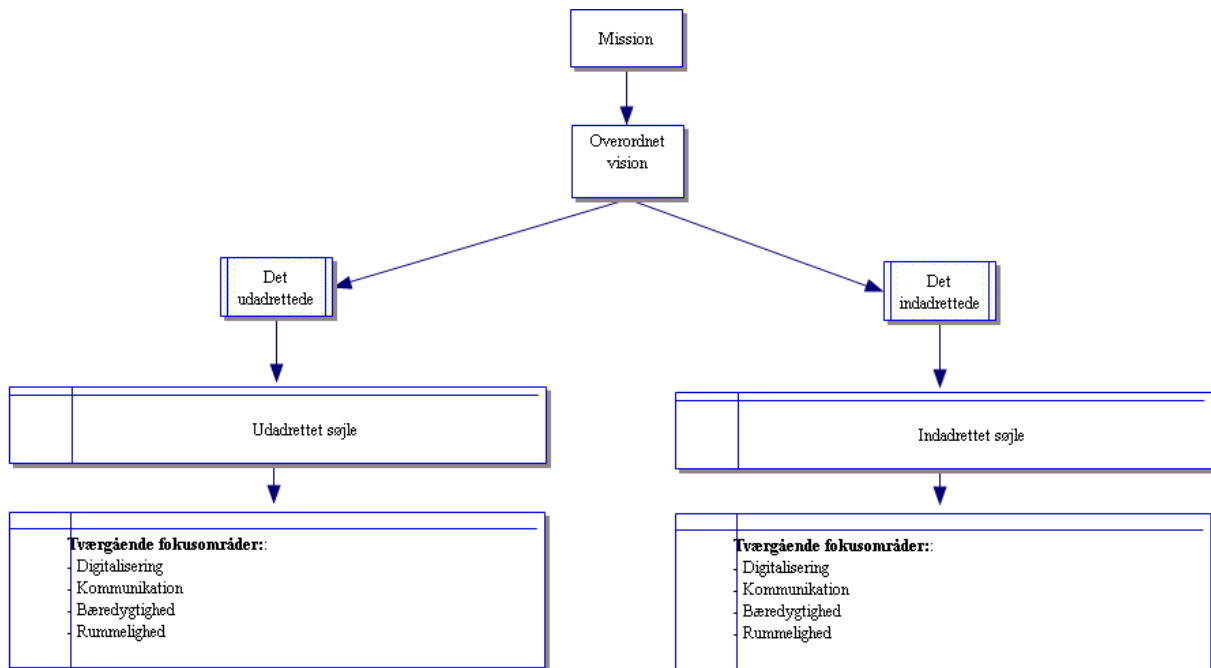
ÆRØ KOMMUNE

UDVIKLINGSSTRATEGI FOR ÆRØ KOMMUNE	1
Sammenhæng til kommunens øvrige planlægning	4
Overordnet mission for Ærø Kommune	5
Overordnet vision for Ærø Kommune år 2025	6
Beskrivelse af tværgående fokusområde Digitalisering	7
Beskrivelse af det tværgående fokusområde Kommunikation	9
Beskrivelse af det tværgående fokusområde Bæredygtighed	10
Beskrivelse af det tværgående fokusområde Rummelighed	11
DEN UDADRETTEDE INDSATS 2011-2025	12
1. Børnepasning	14
2. Undervisning og kultur:	15
3. Ældreomsorg, sundhed og handicap	19
4. Social sikkerhed	21
5. Infrastruktur, transport og redningsberedskab	23
6. Turisme, erhverv, bosætning og beskæftigelse	27
7. Natur, miljø og energi	37
DEN INDADRETTEDE INDSATS 2011-2025	38
1. Kompetenceudvikling	40
2. Organisationsudvikling	48
3. Arbejdsmiljø	55
4. Andet:	63

Udviklingsstrategi for Ærø Kommune

Ærø Kommunes udviklingsstrategi anvendes til dels at styre den strategiske udvikling af kommunen, dels at informere borgere og medarbejdere om mål og indsatser i udviklingsarbejdet.

Udviklingsstrategien er opbygget som et målhierarki, der består af en overordnet mission og vision for kommunen, hvortil der er tilknyttet en 'udadrettet søjle' der beskriver mål og indsatser, der retter sig imod borgerne samt en 'indadrettet søjle', der retter sig mod at udvikle organisationen:

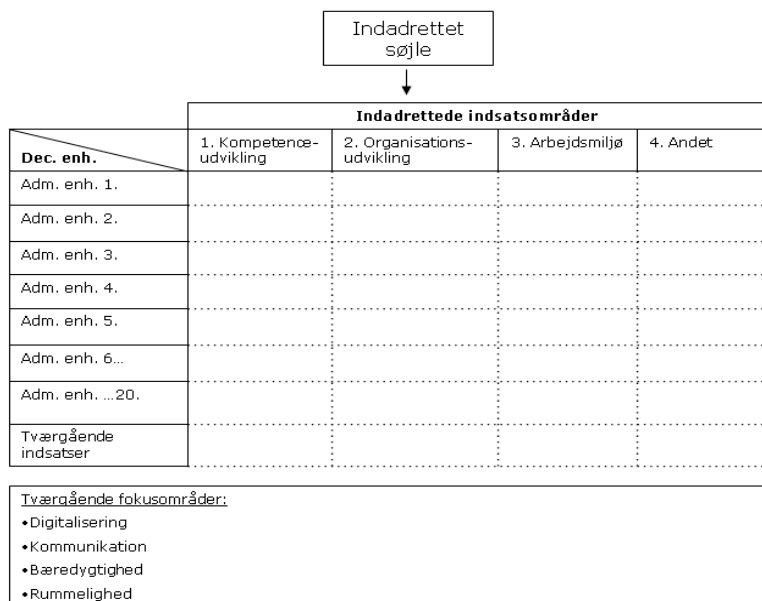


Mission og vision

Den *udadrettede søjle* er opbygget med følgende indsatsområder:



Den *indadrettede søjle* er opbygget med følgende indsatsområder og decentrale enheder:



Tværgående fokusområder er indsatser, der har særligt fokus i begge søjler.

Mission er overordnede formål.

For hvert indsatsområde i den udadrettede søjle og i den indadrettede søjle formuleres en mission. Mission er en række grundsætninger, der til sammen beskriver overordnede formål med kommunens indsats for det pågældende indsatsområde.

Nøgleord: *Hvorfor* vi er sat i verden og formålet hermed (eksistensberettigelse). Bemærk; ingen tidsangivelse!

Niveau 1-mål er overordnede visioner for kommunen.

For hvert indsatsområde i den udadrettede søjle og i den indadrettede søjle formuleres niveau 1 mål. Visionen beskriver den tilstand, vi befinder os i, i 2025. Tilstanden beskriver (som en 'tilstandsrapport') et ønsket, men samtidig realistisk målbart fremtidsbillede af situationen 2025. Det skal være muligt at konstatere, om målene er indfriet i 2025.

Nøgleord: Visioner. *Hvorhen* skal indsatsområdet bevæge sig? Tidsangivelse: 2025.

Niveau 2-målene er en konkretisering af niveau 1-målene.

For hvert indsatsområde i den udadrettede og indadrettede søjle formuleres niveau 2-mål. Der er stadig tale om overordnede formuleringer for indsatsområdet, men niveau 2-målene har mere kant og er mere retningsgivende end niveau 1-målene.

Niveau 2-målene skal 1) tydeligt angive en forandring, de skal være 2) realistiske og 3) målbare, dvs. det skal kunne konstateres, om man når dem, og de skal oplyse om, 4) inden for hvilket kalenderår målet skal være nået.

Nøgleord: Mål og *hvad* der skal iværksættes af udviklingstiltag. Tidsangivelse: Niveau 2-mål tidsfastsættes inden for et 1-4-årigt perspektiv og formuleres eller justeres årligt som indledning til budgetlægningsprocessen i april måned.

Niveau 3-målene er en konkretisering af niveau 2-målene typisk inden for den enkelte decentrale enhed.

For hvert indsatsområde i den udadrettede og indadrettede søjle formuleres niveau 3-mål. Enkelte niveau 3-mål kan omfatte flere decentrale enheder. Niveau 3-målene kan være borgerrettede tiltag, men også indadrettede tiltag, der udvikler det administrative apparat til bedst muligt at understøtte kommunens opgavevaretagelse, altså tiltag, der handler om kompetenceudvikling, decentralisering, internt samarbejde og intern kommunikation, økonomistyring mv.

Nogle af niveau 3-målene kan realiseres inden for den enkelte decentrale enheds eksisterende rammebevilling, andre kræver tilførsel af nye midler fra kommunekassen. Sidstnævnte omhandler udviklingsønsker, som kommunalbestyrelsen tager stilling til i prioriteringsdebatten i september. Niveau 3-målene og den nyfastsatte rammebevilling for den enkelte decentrale enhed med tilhørende budgetbemærkninger udgør samlet grundlaget for mål- og rammestyringen af enheden.

Niveau 3-målene skal opfylde SMART-kravene, dvs.

- 1) De skal være **Specifikke**, således at det fremstår klart og konkret, hvad målet er, og hvilke handlinger der skal udføres for at nå målet,
- 2) De skal være **Målbare**, således at det kan konstateres, om målet nås.
- 3) De skal indeholde oplysning om, hvem der er **Ansvarlig** for de konkrete handlinger, der skal føre frem til målet.
- 4) De skal være **Realistiske** i den forstand, at den ansvarlige skal være udstyret med de nødvendige kompetencer og ressourcer til at udføre de handlinger, der skal lede frem til målet.
- 5) De skal være **Tidsafgrænsede**, således at det klart fremgår, hvornår målet skal være nået, og således at de handlinger, der skal lede frem til målet er sat ind i en tidsplan.

Nøgleord: *Hvordan* målet opnås. Konkrete handlinger anvises.

Tidsangivelse: Niveau 3 mål tidsfastsættes inden for et 1-4-årigt perspektiv og formuleres årligt i budgetlægningsprocessen.

Sammenhæng til kommunens øvrige planlægning

Målhierarkiet indgår som et politisk og administrativt værktøj, der følger en bestemt formuleringscyklus ('rytme') tilpasset kommunens øvrige planlægning. Sammenhæng til kommunens øvrige planlægning foregår ved at målhierarkiet fungerer som 'moderdokument', hvorfra kommunens udviklingsstrategi, planstrategi, Agenda 21 og kvalitetskontrakt udarbejdes som delmængder heraf, hvilket er kort gengivet nedenfor.

Hvert 4. år:

Gennemgribende revision og nyformulering af målhierarkiet finder sted 1 gang hvert 4. år. Med udgangspunkt i målhierarkiet som 'moderdokument' udarbejdes og revideres også udviklingsstrategien samt planstrategien (inkl. Agenda 21 strategi), der begge er indeholdt som delmængder i målhierarkiet¹. Planstrategien integreres i udviklingsstrategien og beskriver den fysiske planlægning som et element i den strategiske udvikling af kommunen. Målhierarki indeholdende udviklingsstrategi samt integreret planstrategi godkendes parallelt af kommunalbestyrelsen hvert 4. år inden udgangen af 2. år i valgperioden. Det er niveau 1-2 mål der revideres.

Hvert år:

Målhierarkiets niveau 2 mål justeres 1 gang årligt i forbindelse med kommunalbestyrelsens årlige visionseminar i april måned.

Hvert år nyformuleres målhierarkiets niveau 3 mål, som en integreret del af budgetlægningsprocessen.

Niveau 3 mål evalueres i forbindelse med regnskabsaflæggelse for det år, som målene vedrører.

Målhierarkiets udadrettede søjle udgør kommunens udviklingsstrategi. De udadrettede niveau 2-3 mål indgår i kommunens kvalitetskontrakt, der beskriver kommunalbestyrelsens arbejde med at udvikle kvaliteten i den kommunale opgavevaretagelse.

¹ Relevant lovkrav omfatter: LBK nr. 937 af 24-09-2009 (Planloven) kapitel 4 vedr. Kommunplanlægning samt Kapitel 6a vedr. Lokal Agenda 21 (<https://www.retsinformation.dk/forms/r0710.aspx?id=127131#K4>)

Overordnet mission for Ærø Kommune

Ærø Kommune skal:

- understøtte, at Ærø udvikles som et attraktivt helårssamfund og en attraktiv turistdestination.
- prioritere ressourceanvendelsen, så følgende kommunale opgaveområder særligt tilgodeses:
 - de kommunale kerneområder: børnepasning, skoler, ældre og sundhed.
 - erhvervs- og turismeudvikling, bosætning.
- udvikle kvaliteten og effektiviteten i den kommunale opgaveløsning ved:
 - at udvikle kommunen som en lærende organisation, således at ledernes og medarbejdernes kvalifikationer til enhver tid modsvarer de jobfunktioner, de skal varetage.
 - at udvikle kommunen som en levende og dynamisk organisation, således at den kommunale organisationsstruktur og indholdet og arbejdsprocesserne i den kommunale opgavevaretagelse til enhver tid er gearret optimalt i forhold til de opgaver, kommunen skal udføre.
 - at skabe et spændende og inspirerende arbejdsmiljø på alle arbejdspladser, præget af gensidig anerkendelse, videndeling, samarbejde og den enkeltes lyst til at engagere sig og tage ansvar.
 - at inddrage borgeren i opgaveløsningen.
 - at udnytte mulighederne i ny teknologi.
 - at skabe incitament til medarbejder- og brugerdreven innovation.
 - at samarbejde med andre myndigheder og private aktører for at sikre faglig bæredygtighed ved løsningen af specialiserede opgaver.

Overordnet vision for Ærø Kommune år 2025

Ærø Kommune er en selvstændig ø-kommune med en smuk natur og et rigt udbud af aktivitetsmuligheder og servicefunktioner af høj kvalitet, der giver optimale forudsætninger for bosætning, turisme og erhvervsliv.

Kommunen er et bæredygtigt samfund med et mangfoldigt kultur- og fritidsliv og alle væsentlige samfuntsfunktioner i såvel den offentlige som den private sektor.

Man lever det gode liv på Ærø, et liv præget af tryghed, sundhed, nærhed og omsorg for hinanden.

En effektiv færgestruktur med lave færgetakster har sammen med en optimal digital infrastruktur udvisket den økonomiske og tidsmæssige barriere, der tidligere var mellem kommunen og det omgivende samfund.

Kommunen er kendt som en erhvervsvenlig kommune, der understøtter såvel det eksisterende erhvervsliv som nye erhvervstiltag. Kommunen understøtter særligt erhvervstiltag med en grøn profil.

Ærø er en uddannelsesø med et varieret udbud af uddannelsesinstitutioner.

Kommunen prioriterer, at serviceniveauet fortsat udvikles på de kommunale kerneområder.

Kommunen er en dynamisk, udviklingsorienteret organisation, der lægger vægt på kvalitet og effektivitet i opgaveløsningen. Kommunen er kendt for decentralisering, dygtige medarbejdere, inddragelse af borgeren i opgaveløsningen, åbenhed og gennemskuelse, medarbejder- og brugerdreven innovation, anvendelse af ny teknologi og et godt arbejdsmiljø.

Et fokuseret samarbejde mellem kommunen og Ærø Turist- og Erhvervsforening om erhvervs- og turismeudvikling samt bosætning gennem de senere år har ført til vækst i indbyggertallet og antallet af arbejdspladser i kommunen.

Turisme er et af de førende erhverv i kommunen.

Kommunens indbyggertal ligger på omkring 7.000 personer.

Beskrivelse af tværgående fokusområde Digitalisering

Den offentlige sektor og hermed også Ærø Kommune er udsat for et stadigt stigende ressourcepres som følge af stigende forventninger fra borgerne, stigende omfang og kompleksitet i opgavemængden, stigende krav til opgavevaretagelsen og en stadigt faldende andel af befolkningen, der er selvforsørgende.

Dette ressourcepres vil bl.a. kunne imødegås gennem øget digitalisering, dvs. ved en øget anvendelse af ny teknologi. Digitaliseringen vil kunne medvirke til at effektivisere opgavevaretagelsen og rummer samtidig muligheder for, at kvaliteten i opgavevaretagelsen kan forbedres.

I Ærø Kommune skal en kvalitets- og effektivitetsforbedrende anvendelse af ny teknologi løbende overvejes på alle områder og alle niveauer.

Mål og konkrete handlingsforslag for en øget anvendelse af ny teknologi skal indarbejdes i kommunens målhierarki.

Det administrative ansvar for, at dette sker, påhviler direktionen og de decentrale ledere.

Kommunens digitaliseringsindsats skal overordnet sigte mod:

Udvikling af den digitale infrastruktur internt i den kommunale organisation og på Ærø i øvrigt

Med henblik på at skabe vækst i Ærøs erhvervsliv, turisme og bosætning og sideløbende hermed udvikle Ærø Kommune som en moderne kommune skal den digitale infrastruktur optimeres, så der er nem, hurtig og billig adgang til mobiltelefonnettet og internettet overalt på Ærø.

Udvikling af kommunens digitale kommunikation

Borgernes adgang til information, digital selvbetjening og interaktiv kommunikation med kommunen skal øges.

Øget intern brug af digital kommunikation og databehandling i kommunen

Kommunen skal øge den interne brug af digital kommunikation og databehandling med henblik på effektivisering af arbejdsprocesser, hurtig og sikker kommunikation, øget videndeling, forbedret ledelsesinformation, større datasikkerhed, større åbenhed og gennemsikuelighed i forvaltningen og forbedret retssikkerhed for borgerne.

Udvikling af IT-kompetencer hos kommunens medarbejdere og borgere

IT-kompetencerne hos kommunens medarbejdere skal vedligeholdes og udvikles, både i forhold til den eksisterende infrastruktur og eksisterende systemer og i forhold til at se og udnytte muligheder i nye løsninger.

Kommunen skal, bl.a. gennem vejledning i kommunens borgerservice og på kommunens biblioteker, medvirke til, at borgernes, herunder ikke mindst de ældres og de IT-svages, IT-kompetencer udvikles.

Det skal særligt prioriteres, at der satses på anvendelse af ny teknologi og oplæring af børn og unge i anvendelse af ny teknologi.

Branding af Ærø Kommune og af Ærø i øvrigt

Kommunen skal understøtte, at internettet, herunder eventuelt også sociale medier på nettet, udnyttes til en koordineret markedsføring af Ærø Kommune som en erhvervsvenlig kommune og af Ærø som bosætningsø og turistdestination.

Medarbejder- og brugerdreven innovation

Kommunen skal opmuntre til, at medarbejdere og borgere medvirker til at udvikle nye IT-løsninger i kommunen.

Beskrivelse af det tværgående fokusområde Kommunikation

Ærø Kommune prioriterer hurtig, sikker og effektiv kommunikation, både internt i organisationen, og eksternt med borgere og virksomheder, som en afgørende faktor i driften og udviklingen af kommunen.

Alle i organisationen har dobbelt informationspligt, nemlig på én gang pligt til at sørge for, at al relevant information videregives med det rette indhold, i den rette form, på det rette tidspunkt, og ad den rette kanal til rette vedkommende, og samtidig pligt til selv at opsøge al information, der kan være relevant for den pågældende.

Mål og konkrete handlingsforslag, der kan føre til forbedringer i den interne eller eksterne kommunikation skal indarbejdes i kommunens målhierarki.
Det administrative ansvar for, at dette sker, påhviler direktionen og de decentrale ledere.

Kommunens kommunikationsindsats skal overordnet sigte mod:

Identifikation, analyse og forbedringer af kommunikationssituationer, hvor kommunikationen ikke fungerer optimalt

Det er en løbende fælles opgave for alle medarbejdere i kommunen at identificere, analysere og fremkomme med forslag til forbedringer af kommunikationssituationer, hvor kommunikationen ikke fungerer optimalt.

Kommunikationsstruktur ved ændringer i opgaveportefølje eller opgavevaretagelse

Ifm. ændringer i kommunens opgaveportefølje eller opgavevaretagelse påhviler det berørte medarbejdere at tage stilling til og træffe beslutning om eller stille forslag til evt. hensigtsmæssige ændringer af kommunikationsstrukturen.

Kommunikationsstruktur ved ændringer i organisationsstruktur

Ifm. ændringer i kommunens organisationsstruktur påhviler det berørte medarbejdere at tage stilling til og træffe beslutning om eller stille forslag til evt. hensigtsmæssige ændringer af kommunikationsstrukturen.

Medarbejder- og brugerdreven innovation

Kommunen skal opmuntre til, at medarbejdere og borgere medvirker til at udvikle nye kommunikationsformer, der kan effektivisere eller øge kvaliteten af den interne og eksterne kommunikation.

Beskrivelse af det tværgående fokusområde Bæredygtighed

Ærø Kommune prioriterer at have en grøn profil, både hvad angår kommunens egne aktiviteter, som i valget af aktiviteter og andre tiltag, som kommunen støtter.

Alle i organisationen har et ansvar for, at vi ikke gennem vore aktiviteter forringer mulighederne for de, som følger efter os.

Kommunens bæredygtighedsindsats skal overordnet sigte mod:

Reduktion af det samlede CO2-bidrag fra kommunale aktiviteter på gennemsnitligt 2 % årligt, målt rensset for vejr-mæssige udsving fra år til år.

Under supervision af kommunens tekniske afdeling skal alle arbejde for at energiforbruget fra kommunens bygningsmasse bliver så lille som muligt, under hensyntagen til et acceptabelt indeklima.

Ved indkøb og leasing af kommunale transportmidler skal energiforbrug pr. kørt/sejlet kilometer tillægges væsentlig betydning. Ved indkøb af IT- og andet apparatur til kommunen skal energiforbruget ligeledes tillægges væsentlig betydning.

Anvendelse af genbrugs- og genbrugelige materialer.

Ved kommunalt indkøb af forbrugsvarer skal der primært vælges varer baseret på genbrug eller varer, der kan indsamles til genbrug efterfølgende. Sekundært varer, der kan genanvendes til andet formål efter endt brug.

Bæredygtig planlægning.

Ved kommunal arealplanlægning og ved planlægning af konkrete projekter skal der tages behørigt hensyn til planer og projekters langvarige virkning på miljøet, således at alternative løsninger, der skåner miljøet prioriteres højt.

Selvforsyning med vedvarende energi.

Den kommunale planlægning skal fremme lokal produktion af vedvarende energi. Målet er at Ærø bliver selvforsynende med vedvarende energi indenfor alle energiformer, herunder til transportformål.

Balance mellem benyttelse og beskyttelse af naturen.

Den ærøske natur og Det Sydfynske Øhav er naturområder af international klasse, som kommunen arbejder på at sikre en god balance mellem benyttelse og beskyttelse. Afbalanceringen sker ud fra et synspunkt om, at de mest robuste områder skal tåle den største belastning.

Grønne regnskaber.

Under supervision af kommunens tekniske afdeling skal der arbejdes for at kommunens institutioner udarbejder grønne regnskaber. Af hensyn til kommunens grønne profil lægges vægt på at kommunens leverandører udarbejder grønne regnskaber.

Beskrivelse af det tværgående fokusområde Rummelighed

Ærø er et inkluderende samfund.

I kommunens kontakt med borgerne tager vi udgangspunkt i borgerens ressourcer, og vi husker på, at ikke alle er født med lige muligheder, og at nogle udsættes for hændelser gennem livet, som gør det sværere at begå sig fysisk eller socialt. I alle vore tilbud til borgerne har vi derfor overvejet, om vi kan gøre det lidt lettere for de, som har det lidt sværere.

Ærø Kommune kan ikke opfylde alle ønsker, da rammerne for den kommunale indsats i de kommende år i bedste fald er 0-vækst. Kommunen står derfor overfor væsentlige styringsmæssige og prioriteringsmæssige udfordringer, som kun kan løses gennem en målrettet dialog mellem aktørerne med fokus på mål og opfølgning med det formål, at få et budget i balance med fagligt forsvarlige løsninger.

Kommunens rummelighed skal især opnås gennem:

Tilbud til fysisk og psykisk handicappede børn og voksne.

Ud over de kommunale bo- og aktivitetstilbud til handicappede, skal vi i vores indretning af bygninger og udendørsanlæg drage omsorg for at handicappede borgere også kan få glæde af anlæggene.

Tilbud til børn med særlige behov.

Kommunens opgave er at sikre, at børn og unge udvikler sig til alsidige sociale personligheder, som kan handle og tænke ud fra et demokratisk og ligeværdigt menneskesyn. Ærø Kommunes beliggenhed medfører et større ansvar for en favnende, rummelig, men også sammenhængende børnepolitik, der hylder nærhedsprincippet. Den geografiske placering stiller således krav til nytænkning, ansvarlighed og samarbejde på tværs af forvaltninger og institutioner.

Det rummelige arbejdsmarked.

Indenfor den kommunale organisation tilbyder vi arbejde til borgere, som har vanskeligt ved at fungere på det almindelige arbejdsmarked. Endvidere ønsker kommunen at motivere det private arbejdsmarked på Ærø til at udvise rummelighed overfor borgere, der har behov herfor. Lokale netværk og et udviklet lokalkendskab blandt borgere og virksomheder er vigtige aktører i denne proces. Målet er at få så mange modtagere af overførselsindkomster som muligt tilknyttet arbejdsmarkedet, selvom tilknytningen i nogle tilfælde kun vil være perifer.

Tilbud til tilflyttere.

På Ærø vil vi gerne have tilflyttere. Vi skal i mødet med den nytillflyttede borger understøtte handlinger, som kan forbedre integrationen. Det kan være i form af sprog- og kulturundervisning samt mentorordninger til tilflyttere af anden herkomst end dansk, og det kan være netværkstilbud til danske tilflyttere, som fx introduktion til Ærøs foreningsliv. En væsentlig del af denne indsats ydes gennem bosætningskonsulenten i Turist- og Erhvervsforeningen, men det er mindst lige så vigtigt at den kommunale organisation på alle niveauer udviser imødekommenhed og vilje til at hjælpe nye ærøboer. Lokale netværk og et udviklet lokalkendskab blandt borgere og virksomheder er vigtige aktører for at denne integration lykkes.

DEN UDADRETTEDE INDSATS 2011-2025

Ærø Kommunes oplæg til udviklingsstrategi 2011-2025 fremgår nedenfor. Udviklingsstrategien er den udadrettede del af kommunens målhierarki.

Målhierarkiets *udadrettede søjle* er opbygget med følgende indsatsområder:

1. Børnepasning
2. Undervisning og kultur
3. Ældreomsorg, sundhed og handicap
4. Social sikkerhed
5. Infrastruktur, transport og redningsberedskab:
6. Turisme, erhverv og beskæftigelse:
7. Natur, miljø og energi

1. Børnepasning

Børnepasning, Ærø Kommune 2011-2025

Mission:

- Børnepasningen i Ærø kommune giver børnene et fysisk, psykisk og æstetisk børnemiljø, som fremmer deres trivsel, sundhed, udvikling og læring.
- Dagtilbuddene giver i samarbejde med forældrene børnene omsorg og understøtter det enkelte barns alsidige udvikling og selvværd samt bidrager til, at børn får en god og tryk opvækst.
- Gennem oplevelser, leg og pædagogisk tilrettelagte aktiviteter, der giver børnene mulighed for fordybelse, udforskning og erfaring fremmes børnenes læring og udvikling af kompetencer.

Niveau 1 mål:

- Ærø er et godt sted at vokse op, præget af tryghed og overskuelighed og et væld af muligheder for udfoldelse og udvikling – ikke mindst i den unikke natur.
- Ærø Kommune har en pædagogisk kvalitet i dagtilbuddene, så disse i samarbejde med forældrene fremmer det enkelte barns alsidige udvikling og selvværd.

Niveau 2 mål:

- Alle offentlige og kommunale legepladser er udviklende og inspirerende for børn i alderen 1-10 år. Målet indfries i 2012.
- Pladsanvisningen på børnepasningsområdet digitaliseres, således at borgerne kan gå ind og se, i hvilke pasningstilbud, der er plads, hvilket nummer man er på ventelisten, samt tilmelde sit barn. Målet indfries i løbet af 2012.
- Der lægges i pasningstilbuddene stor vægt på udeliv og naturoplevelser. Der etableres – tilpasset aldersgrupperne – naturgrupper i alle pasningstilbud. Målet indfries i 2012.

Niveau 3 mål:

-

2. Undervisning og kultur:

Undervisnings- og kulturområdet, Ærø Kommune 2011-25

Mission:

Vedr. folkeskoleområdet:

Formålet med undervisnings- og kulturområdet i Ærø kommune er:

- At skabe hele, veluddannede og alment dannede borgere, der i dagligdagen har et bredt tilbud såvel undervisnings- og uddannelsesmæssigt, fritidsmæssigt og kulturelt.
- At Ærø Kommune opprioriterer at alle unge får det bedst tænkelige afsæt for at fuldføre en kompetencegivende erhvervs- eller ungdomsuddannelse

Vedr. Ærø Ungdomsskole:

- Ærø ungdomsskole giver unge mulighed for at fæstne og uddybe deres kundskaber
- Ærø Ungdomsskole bidrager til at de unges tilværelse får forøget indhold og giver dem kompetencer til at medvirke aktivt i et demokratisk samfund.

Vedr. Ærø Musikskole

- Musikskolen har til formål at udvikle og fremme elevernes evner og kundskaber gennem sine undervisningstilbud samt i øvrigt at virke til fremme af det lokale musikmiljø.

Vedr. kultur- og fritidsområdet

- Ærø Kommunes kulturpolitik medvirker til at forenings- og kulturlivet tilbyder oplevelser og sikrer livskvalitet for borgere og tilrejsende året rundt. Kulturpolitikken understøtter, at forenings- og kulturlivet sikrer borgere og besøgende på Ærø adgang til et varieret tilbud af kultur-, fritids-, motions- og foreningsoplevelser.
- Ærø Folkebibliotek skal være en åben dør til kultur, information, viden, inspiration og debat med den bedst mulige service for hver enkelt borger og turist.
- Møderækker og foredrag skal fremmes og tilskyndes, så det levende ord har optimale vilkår i øens samlingshuse.

Niveau 1 mål:

Vedr. folkeskoleområdet:

- Det overskuelige og nære ø-miljø kendetegner Ærø og skaber grundlag for et kultur- og folkeskolemiljø præget af faglighed, videndeling, samarbejde og optimale muligheder for personlig og social udvikling. Nøgleordene er decentral styring, respekt og nysgerrighed omkring nye ideer og tiltag, der aktivt stimuleres og understøttes.
- Anvendelsen af nye digitale medier er højt på alle niveauer i undervisningsmæssige sammenhænge.
- Eleverne skal i undervisningen møde forskellige læringsmiljøer, -metoder og -modeller. I skolerne udvikles og afprøves læringsstrukturer og læringstilgange med afsæt i pædagogisk begrundede overvejelser, tilpasset den enkelte skole, demografi og børnetal.
- Folkeskolerne, der hører til landets bedste, er kendetegnet ved læringsmiljøer, der skabes på grundlag af tolerance, faglighed og pædagogisk kompetence.

- Skolebørnenes høje faglige udbytte samt trygge, overskuelige rammer, hvor alle passer på hinanden, er blandt de væsentlige faktorer i potentielle tilflytteres overvejelser om tilflytning til Ærø.
- Andelen af unge der gennemfører en ungdomsuddannelse ligger over landsgennemsnittet.
- Trivsel og sundhed indgår i arbejdet med børn, unge og voksne i alle sammenhænge.

Vedr. Ærø Ungdomsskole:

- Ærø Ungdomsskole har en styrkeposition i lokalmiljøet der er en væsentlig årsag til at unge oplever øget fællesskab, trives socialt og passer på hinanden og andre samt kan udfolde interesser og styrket deres interesse for at lære.
- Ærø Ungdomsskole udbyder en vifte af tilbud der rammer bredt både i forhold til køn, alder og interesseområde. Ærø Ungdomsskoles holder konstant fokus på den gode oplevelse som den enkelte unge kan bringe med sig videre i livet.
- Ungdomsskolen giver plads til at den enkelte unge kan finde sig tilrette i den bredde af tilbud der gives. Gennem et fagligt udgangspunkt og en forståelse for de unges ønske om at afprøve deres sociale kompetencer, sker læring i et kreativt frirum, hvor elev og medarbejder sammen sætter rammerne for proces og mål.
- Ærø Ungdomsskoles tilbud giver de unge mulighed for at afsøge deres interesser og personlige grænser således de kan deltage i et aktivt voksenliv i et demokratisk samfund.
- Ærø Ungdomsskole stoler på, at den enkelte elev vil forsøge at finde sig til rette efter et enkelt regelsæt der giver frihed til at den unge kan fortage sine egne valg og gøre det i respekt for andre og ungdomsskolens ressourcer.

Vedr. Ærø Musikskole:

- Musikskolens undervisningstilbud modsvarer i bredde behovet, idet vi tilbyder undervisning i de mest efterspurgte instrumenter og fag.
- Musikskolen tilbyder eleverne muligheder for sammenspil og koncertoptræden.
- Andelen af børn på Ærø, der deltager i Musikskolens tilbud, er større end landsgennemsnittet.

Vedr. kultur- og fritidsområdet

- Kulturpolitikken har medvirket til at borgere og tilrejsende tager aktivt del i kulturlivet for derved at opnå øget oplevet livskvalitet, livsglæde samt et levende lokalsamfundsliv på Ærø. Kulturpolitikken medvirker til at fremhæve og dermed profilere den ærøske identitet og fællesskabsfølelse som stærkt øsamfund både indad- og udadtil. Kultur- og fritidstiltagene gør, at kommunens borgere og tilrejsende oplever øget værdi i form af en mangfoldighed af berigende kulturelle, fritids- og foreningsmæssige aktiviteter. Herunder også mulighed for at udleve en sund og aktiv livsstil.
- De frivillige undervisningstilbud har en høj tilslutningsgrad blandt brugerne og ligeledes synlighed blandt øens borgere. Tilbuddene er mangfoldige og engagerer den enkelte elev både fagligt og socialt.
- Ærø Folkebibliotek understøtter behovet for uddannelse og livslang læring ved at have en aktuel og alsidig materialebestand med såvel klassisk fysiske materialer som bøger, tidsskrifter, dvd, cd, spil etc. samt adgang til digitale informationsressourcer.
- Ærø Folkebibliotek fungerer som "byens dagligstue", det vil sige kulturrum og uforpligtende mødested for borgere i alle aldre.
- Der er etableret en motorcrossbane.

Niveau 2 mål:

Vedr. folkeskoleområdet:

- Styrkelse af det faglige niveau i matematik på alle klassetrin. Timetallet ligger på flere

klassetrin over det vejledende timetal. En yderligere styrkelse af faget sikres ved at styrke fagudvalget i matematik på tværs af de tre folkeskoler, uddannelse af to matematikvejledere samt ved at sikre timer til den efterfølgende vejledningsopgave. Målet indfries skoleår 2013/2014.

- Engelsk integreres i undervisningen fra indskolingen. Målet indfries fra skoleåret 2012/13.
- Elevernes læselyst og læsefærdigheder skal udvikles i forlængelse af den tidlige læseindsats i indskolingen, gennem hele skoleforløbet. Der sættes på de tre folkeskoler særligt fokus på faglig læsning – "at læse for at lære" for eleverne på mellemtrinnet og i overbygningen. Målet indfries fra skoleår 2013/2014.
- Med fokus på lærerpersonalets kompetenceudvikling arbejdes der fremadrettet med udvikling af fælles lokale efteruddannelses tiltag med henblik på forståelse og anvendelse af metoder og teorier omkring opbygning af læringsmiljøer i relation til videreudvikling af CL (cooperative learning), læringsstile, børns mange intelligenser, lærerens relationskompetence og anerkendende pædagogik. Kompetenceudvikling søges etableret inden udgangen af 2013
- Der etableres et videregående kursus i CL for alle lærere senest 2012.

Vedr. Ærø Ungdomsskole:

- Ærø Ungdomsskole har i 2014 undervisning inden for digitale programmer og medier, der kan give de unge et udgangspunkt for et senere uddannelsesvalg.
- Ærø Ungdomsskole er hovedudbyder af fritidstilbud for unge mellem 18 og 25 i år 2012
- Ærø Ungdomsskole er en del af Ærøs samlede pædagogiske tilbud i forhold til unge med sociale problemer i år 2013.-
- Ærø Ungdomsskole har en engageret elevgruppe, der udover involvering i de formelle organer som elevråd og bestyrelsesarbejdet, opnår medindflydelse på det faglige indhold. Hertil oprettes fokusgrupper, der tilgodeser ungdomsskolens brede alders- og interessespredning i år 2012.
- Ærø Ungdomsskole har 2014 styrket sin profil som samlet institution for unge og har en større tilslutning end landsgennemsnittet til sine tilbud.

Vedr. Ærø Musikskole:

- Ærø Musikskole vil systematisk måle udbuddet af egne undervisningstilbud i forhold til landsgennemsnittet for at vurdere, om vi efterkommer efterspørgslen på de mest efterspurgte instrumenter og fag. Målet indfries 2011/2012 og frem.
- Musikskolen vil i sin sæsonplanlægning tage højde for at mulighederne for sammenspil og koncertoptræden i den pågældende sæson er lig med eller større end sæsonen inden. Målet indfries i sæsonen 2012/2013 og frem.
- Musikskolen vil årligt holde egne deltagertal op mod landsgennemsnittet for at se om Ærø Musikskoles elevandel overstiger landsgennemsnittet. Målet indfries fra sæsonen 2011/2012 og frem.

Vedr. kultur- og fritidsområdet:

- I 2012 forelægger administrationen konkrete kultur- og fritidspolitiske tiltag til politisk stillingtagen inden for de i kulturpolitikken fem nævnte hovedområder.
- Ærø Folkebibliotek medvirker til at kompetenceudvikle borgerne til det digitale samfund i samarbejde med Borgerservice. Der skal løbende afholdes kurser fra efteråret 2011. Målet indfries fra 2011.
- Ærø Folkebibliotek bidrager i samarbejde med lokale foreninger og andre interessenter med kulturmøder som udstillinger, foredrag og kulturelle arrangementer samt kreative udviklingsfora. Målet indfries 2012.
- Der arbejdes for at etablere en motorcrossbane. Oplæg herom forelægges 2012.

Niveau 3 mål:

-

3. Ældreomsorg, sundhed og handicap

Ældreomsorg, sundhed og handicap, Ærø Kommune 2011-25

Mission:

- Ældre- og sundhedsområdet leverer visiterede ydelser efter Servicelovens bestemmelser i form af praktisk hjælp, personlig pleje, madservice og træning. Gennem disse ydelser sikrer vi, at borgerne kompenseres for funktionstab, og at borgerne får mulighed for at leve det liv, de ønsker.
- På sundheds- og handicapområdet leverer vi ydelser i henhold til Service- og Sundhedsloven, således, at borgerne på Ærø oplever kvalificerede, forebyggende, sundhedsfremmende, støttende, trænende, pædagogiske og sygeplejemæssige indsatser. Sundhedsaftalerne mellem region og kommune danner rammerne for samarbejdet omkring og med borgerne.
- Formålet med Ældre- og sundhedsområdet samt handicapområdets indsats (som helhed) er at vi sikrer/understøtter alle borgere med behov i et sundt og aktivt liv, hvor borgerne hjælpes til at opnå et ligeværdigt liv og på lige fod med andre opnår livskvalitet og livsglæde.

Niveau 1 mål:

- På Ærø lever vi det sunde og aktive liv. De nationale sundhedsprofiler viser en generel forbedring i sundhedstilstanden for alle borgere i 2025 ift. 2011.
- Vi er kendt for at vi i fællesskab tager ansvar for at give mulighed for det sunde valg. For alle borgere skal det sunde valg være det lette valg, og på Ærø er der en udpræget sund livstilskultur i overensstemmelse med KRAM-faktorerne kost, rygning, alkohol og motion. Ældre- og sundheds- samt handicapområdet inspirerer og motiverer til en sund livsstil.
- Der er sundhedstilbud til borgere i alle aldre, og der er særlige sundhedstilbud til borgere, som pga. sygdom, fysisk, psykisk eller socialt handicap har behov for støtte til at leve det sunde liv samt opnå livskvalitet og livsglæde. Tilbuddene udvikles på baggrund af ny viden samt sundhedsprofilerne, der foreligger hvert 4 år.
- Vi er kendt for systematisk at anvende velfærdsteknologiske hjælpemidler og højt udviklede træningsmetoder i pleje- og omsorgssituationer, hvorved borgerens mulighed for selvstændighed og livskvalitet øges.
- For voksne borgere med fysisk/psykisk funktionsnedsættelse der er særlig plejekrævende eller af anden grund har brug for et døgntilbud er der i 2025 et døgntilbud i form af et hus/bofællesskab tilknyttet bofællesskabet Æblelunden og Marstal Ældrecenter.
- For yngre voksne borgere med psykiske problemstillinger tilbyder Ærø Kommune tidssvarende faciliteter.

Niveau 2 mål:

Vedr. Ældre- og sundhedsområdet:

- Fra ultimo 2012 får borgere, som visiteres til hjælp i hjemmet, tilknyttet en personlig træner.
Formålet er at alle borgerens ressourcer bringes i spil sammen med tilgængelig velfærdsteknologi, så borgeren genvinder tabte funktioner og bliver herre i eget liv.

- Borgere der bor i plejebolig kan i 2012 visiteres til aktiviteter på kommunens dagcentre.
- Der er i 2012 tilbud om midlertidigt ophold til borgere, der i en periode har behov for kompleks sygepleje (sygeplejerske) hele døgnet og genoptræning med henblik på at forebygge indlæggelse på sygehus.
- Ærø Kommune har den højeste andel af borgere, der ryger dagligt (jf. Region Syds Sundhedsprofil, 2010). Det er målet, at Ærø Kommunes andel af dagligrygere om 4 år (2014) er lig med eller lavere end gennemsnittet i Region Syd.
- I 2012 giver vi motionstilbud til psykisk syge borgere, der er motiveret for eller kan motiveres til forandring, men ikke mestrer at gøre det på egen hånd.
- Borgere på Ærø tilbydes rådgivning og vejledning i KRAM i 2013.
- Alle kommunale institutioner serverer kun sund mad jf. sundhedsstyrelsens anbefalinger i 2015.
- På Ærø overskrider 13.3% af borgerne i 2010 (jf. Sundhedsprofil) Sundhedsstyrelsens højrisikogrænse i forbindelse med alkoholindtagelse. Gennemsnittet i Region Syd er 8,5%. Det er målet, at antallet af borgere på Ærø, der overskrider højrisikogrænsen i 2014 er lig med eller lavere end gennemsnittet i Region Syd.
- Antallet af unge, der har alkoholdebut som 12-14-årige, er reduceret i 2013 ift. 2011.
- Der er i 2013 rehabiliterende tilbud til kræftramte borgere efter sygdomsforløb med henblik på at generhverve tabte funktioner og mestre hverdagsliv.
- Der er et beskrevet samarbejde i 2014 mellem Ærø Kommune og øens foreninger samt frivillige organisationer med henblik på at forankre sundhedsindsatsen til Ærøs borgere.
- Med henblik på at leve op til nye krav på området, vil der i 2012 være støtte- og aktivitetstilbud til målgruppen af unge ml. 18-30 år, som har psykiske –og /eller sociale problemstillinger, eller psykiske lidelser, i en sådan grad, at de ikke kan honorere hverdagslivets krav og har brug for støtte og vejledning. Tilbuddet retter sig særligt mod de nyere diagnosegrupper, som personlighedsforstyrrelser, angst, stress og ADHD. Formålet er bl.a. at forebygge kroniske forløb.
- I 2012 er der tilbud om, et midlertidigt ophold på et botræningssted for unge. Målgruppen er unge med psykiske og/eller sociale problemstillinger, eller sindslidelser, der overgår fra ung til voksen og som har brug for et pædagogisk støttetilbud udenfor familien. Tilbuddet skal ses som trinbræt/udslusning til egen bolig.

Vedr. Trekløveren:

- Målet er at flere af Trekløverens brugere er integreret og beskæftiget i det omkringliggende samfund i 2011 end i 2010.
- For Trekløverens område videreudvikles løbende pædagogiske metoder til at motivere brugere til at træffe det 'sunde valg'. Målet er at brugerne ud fra egne forudsætninger opnår en bedre livskvalitet og livsglæde. Konkret er målet, at den gennemsnitlige Body Mass Index (BMI) er lavere i 2014 end i 2012.

Niveau 3 mål:

-

4. Social sikkerhed

Social Sikkerhed, Ærø Kommune 2011-25

Mission:

- Alle borgere i Ærø kommune skal opleve tryghed og kommunens indsats tilrettelægges så ingen "falder mellem to stole".
- Social sikkerhed på Ærø indebærer at alle borgere med behov for hjælp, oplever at denne er tilgængelig til rette tid og sted.
- Borgerne oplever nærhed i leveringen af serviceydelser samt en koordineret indsats og et tilbud som tilgodeser den enkeltes behov ud fra et helhedsorienteret perspektiv.
- I Ærø kommune inddrages den enkelte borger i videst muligt omfang i sin egen sag og får indflydelse på tilrettelæggelsen af den hjælp som modtages.
- I Ærø kommune er fokus på at borgeren gives et tilbud eller en indsats som sikrer at denne hurtigst muligt kan blive selvstændig og selvhjælpen igen.

Indsatsen for social sikkerhed på Ærø er således kendetegnet ved:

- Forebyggende og tidlig indsats.
- Borgerinddragelse og medindflydelse.
- Hjælp til selvhjælp.

Niveau 1 mål:

- En effektiv forebyggende indsats på det specialiserede socialområde medvirker til at kommunens udgiftsniveau på det sociale område er blandt de tre laveste i regionen målt pr. indbygger.
- Udvidet brug af ny velfærdsteknologi samt udviklingen af en vifte af tilbud på det sociale område, som gives lokalt og er tilpasset den enkeltes individuelle behov, betyder at Ærøs geografiske udfordringer mindskes således, at borgerne oplever samme serviceniveau som i fastlandskommunerne. Endvidere at Ærø-bo'ere kan opretholde forbindelserne til familie og øvrige netværk, uanset evt. særlige behov eller problemstillinger.
- Borgerne tilbydes altid en indsats, kendetegnet ved respekt for det enkelte menneske, og dets ressourcer, hvor fokus er på at skabe rammerne for en selvstændig og uafhængig tilværelse.
- For at sikre øget effektivitet og kvalitet i sagsbehandlingen udvikles medarbejdernes faglighed og kompetencer løbende. Dette med henblik på at medarbejderne aktivt medvirker til udvikling og styrkelse af helheden i indsatsen, til gavn for den enkelte borgers udviklingsforløb.
- Implementeringen af ny teknologi både indenfor de enkelte specialtilbud og ift. at lette den enkeltes adgang til -, og kommunikation med kommunen, betyder at denne er mere og lettere tilgængelig for den enkelte.

Niveau 2 mål:

- 1) At der udvikles bo-tilbud/bo-træningstilbud på Ærø til unge/voksne med funktionsnedsættelser af kognitiv og udviklingsmæssig karakter. Målet forventes indfriet inden udgangen af 2012.

- 2) At der udvikles tilbud om et "dagcenter"/familiehus til brug for børn/unge og familier med sociale problemer. Målet forventes indfriet inden udgangen af 2012.
- 3) At der udvikles opkvalificerende tilbud til ledige med problemstillinger ud over ledigheden. Målet forventes indfriet inden udgangen af 2011.
- 4) At der implementeres ny teknologi, som indebærer en højere grad af hjælp til selvhjælp til borgeren. Målet forventes indfriet inden udgangen af 2011.

Niveau 3 mål:

-

5. Infrastruktur, transport og redningsberedskab

Infrastruktur, transport og redningsberedskab, Ærø Kommune 2011-2025

Mission:

- Formålet med Ærø Kommunes indsats på infrastruktur- og transportområdet er at skabe optimal tilgængelighed og dermed sammenhæng internt på Ærø og mellem Ærø og det omgivende samfund.
- Indsatsen på infrastruktur- og transportområdet skal understøtte Ærøs erhvervs-, turisme- og bosætningsindsats, og dermed mulighederne for at udvikle Ærø som et attraktivt helårssamfund og en attraktiv turistdestination.
- Løsningerne, der vælges på infrastruktur- og transportområdet, skal fremtidssikres, så de tager højde for den udvikling, der ønskes og forventes.
- Det skal særligt prioriteres at udvikle færgebetjeningen af Ærø og Ærøs digitale infrastruktur.
- Det skal særligt prioriteres at forbedre mulighederne for hurtig og billig pendling til og fra Ærø.

Niveau 1 mål:

- Ærøs effektive færgestruktur og optimale digitale infrastruktur har minimeret barrieren mellem øen og det omgivende samfund.
- Transport med Ærøfærgerne koster det samme som transport på en tilsvarende landevejsstrækning ("amtsvejsprincippet").
- Overfartstiden er 45 min. på alle Ærøfærgernes ruter.
- Færgemateriellet opfylder tidens krav.
- Færgemateriellet og færgernes sejlplaner tilpasses løbende det konkrete transportbehov.
- Ærøfærgernes overførselstal har været kraftigt stigende i de senere år, først og fremmest som en direkte konsekvens af en mere effektiv færgestruktur med lavere takster, kortere overfartstider og en tættere koordinering af sejlplanerne, men også takket være en offensiv bosætningspolitik, der har skabt optimale betingelser for pendling, og en målrettet turismepolitik, der har ført til flere sommer- og fritidshuse på Ærø, en øget endagsturisme og en markant forøgelse af turismen uden for højsæsonen.
- Der er optimale forhold for pendlere på Ærøfærgerne, bl.a. i kraft af særlige pendlerrabatter og særlige pendlerfaciliteter og -fordele, der gør det muligt at anvende rejsetid som arbejdstid.
- Ærøfærgerne deltager sammen med Ærø Turist- og Erhvervsforening og andre aktører i produktudvikling af pakkerejser, endagsrejser og andre tilbud til Ærøs turister.
- Ærøfærgerne er en integreret del af markedsføringen af Ærø til turisterne gennem informationsfaciliteter ombord og aktiv markedsføring ombord af lokale tilbud og produkter.
- Marstal Havn er kendt som en dynamisk og meget levende havn med mange funktioner. Oplevelsescentret på og omkring Eriksens plads er blevet en turistmagnet.
- Ærøskøbing Havn er en turistattraktion, baseret på Øhavets Restaureringscenter med tilhørende velkomtscenter og den gamle havn, der er anerkendt som en bevaringsværdig aktiv erhvervshavn.
- Søby Havn er en stærk, aktiv erhvervshavn med Søby Værft som omdrejningspunkt.
- Havnene i Marstal, Ærøskøbing og Søby er alle kendte som førende lystsejlerdestinationer i Danmark. Herudover er de alle færgenhavn.
- Havnebassinene og havneløbene understøtter ligesom havnenes moler, kajer og øvrige anlæg havnenes funktioner.

- Driften af Ærø Kommunes havne bidrager positivt til kommunens økonomi.
- Vejsystemet til/fra færgelejet i Marstal er indrettet således, at tung trafik ledes ad trafiksikre veje udenom bymidten.
- Der er i Marstal anlagt et 30.000 m³ deponi til opbevaring af forurenede havnesediment.
- Udvidelsen af Vestre Bådehavn i Ærøskøbing med en fiskeri- og jollehavn har givet havnen et mærkbart løft, som tiltrækker mange faste brugere og gæstesejlere.
- Omkring den gamle havn i Ærøskøbing er anlagt bygninger, som er tilpasset et gammelt havnemiljø. Bygningerne er indrettet med cafeer, restauranter, udstillingslokaler mv.
- Udvidelsen af Søby Havn og etableringen af en ny, større dok på Søby Værft har øget beskæftigelsen på Søby Værft og ført til en væsentlig styrkelse af Søby Havn som erhvervshavn.
- Lystbådehavnenes broer i Marstal, Ærøskøbing og Søby er moderne flydebroer.
- Landanlæg i lystbådehavnene i Marstal, Ærøskøbing og Søby er på forkant med de gældende ønsker og krav til infrastruktur og god service.
- Den digitale infrastruktur i havnene i Marstal, Ærøskøbing og Søby sikrer optimale betingelser for kommunikation både for offentlige myndigheder, erhvervsliv og gæstesejlere.
- Havnene i Marstal, Ærøskøbing og Søby er udstyret med digitale informationstavler.
- Ærøs digitale infrastruktur sikrer optimale betingelser for kommunikation både internt på Ærø og mellem øen og det omgivende samfund, og skaber grundlag for, at videnstunge virksomheder og arbejdspladser kan etableres på Ærø. På Ærø er der samme adgang til internet og mobiltelefonnet og samme takster for brug af disse netværk som i de større danske bysamfund.
- Ærøportalen er den vigtigste informationskilde om Ærø for turister, jobsøgende, personer, der overvejer at flytte til Ærø, og nyttilflyttede.
- Mindre fly kan lande og starte sikkert på Ærø Flyveplads i Gråsten Nor hver dag året rundt.
- Ærø er den førende vandrør i Danmark, målt i antal km mærkede og kortlagte vandrestier i forhold til øens areal.
- Ærø er den førende cykelø i Danmark, målt i antal km cykelstier og cykelvenlige veje i forhold til øens areal.
- Der er etableret et velfungerende net af ridestier.
- Der er et fint udbud af børnevenlige aktivitetsområder på Ærø i forbindelse med opholdssteder langs veje og stier.
- Ærø Kommunes redningsberedskab råder over en station, der er beliggende i den vestlige del af Marstal. Stationen og den tilknyttede øvelsesplads benyttes af Marstal Navigationsskole til uddannelse af søfolk i brandbekæmpelse.

Niveau 2 mål:

- Ærøfærgerne A/S kommunaliseres pr. 1.1. 2011.
- Ærø Kommune implementerer en ny færgestruktur i 2012: Søby–Faaborg ruten nedlægges, Ærøskøbing–Svendborg færgeren og evt. også Marstal–Rudkøbing færgeren forlænges.
- Borgmestrene fra Læsø, Samsø og Ærø kommuner mødes med indenrigs- og sundhedsministeren i 2011 for at drøfte mulighederne for, at staten kan medvirke til at minimere den udviklingsbarriere, som færgetaksterne udgør for de 3 ø-kommuner.
- Ærøfærgerne opgraderer i et samarbejde med Kystdirektoratet havnefaciliteterne i Fynshav i 2011, således at aflysninger på Søby-Fynshav ruten kan minimeres.
- Ærøfærgerne forbedrer den elektroniske skiltning i færgehavnene i 2012.
- Ærøfærgerne indfører gratis internet på færgerne i 2012.
- I forbindelse med implementeringen af ny færgestruktur i 2012 indretter Ærøfærgerne og Ærø Turist- og Erhvervsforening informationslounger for turister

ombord på færgerne, og infoskærmene på færgerne opgraderes til en levende og integreret del af turistinformationen.

- I 2012 indføres mulighed for, at der kan betales med udenlandske kreditkort på Ærøfærgerne.
- I 2013 indføres elektronisk Ø-kort til Ærøfærgerne.
- I 2013 indføres booking med forudbetaling over internettet til Ærøfærgerne.
- I 2011 udarbejdes oplæg til en ny lokalplan for Marstal Havn.
- I 2012 udarbejdes oplæg til en plan for udvikling af den gamle erhvervshavn i Ærøskøbing.
- Ærø Kommune etablerer Øhavets Restaureringscenter på havnen i Ærøskøbing i 2011-12 i et samarbejde med Realdania og Udviklingsfonden.
- Ærø Kommune sikrer, at der indrettes passende toiletforhold på havnen i Ærøskøbing i forbindelse med etableringen af Øhavets Restaureringscenter.
- Ærø Kommune medvirker i 2011-12 til, at der udarbejdes oplæg til etablering af et maritimt oplevelsescenter på og omkring Eriksens Plads i Marstal.
- Ærø Kommune medvirker i 2011-13 til, at der udarbejdes oplæg til udvikling af Søby Havn som en attraktiv destination for lystsejlere.
- LAG Læsø, Samsø, Ærø gennemfører i 2011 en forundersøgelse af mulighederne for at fremtids sikre Søby Havn med 50-50 finansiering fra LAG-midler og Ærø Kommune.
- Renoveringsplanen for Ærø Kommunes havne revideres i forbindelse med budgetlægningen af 2012, og tilpasses herefter årligt, såfremt der opstår behov herfor.
- Det afklares i løbet af 2011 i et samarbejde mellem Marstal Værft og Ærø Kommune, om flydedokken i Marstal havn skal udskiftes med en større dok, om beddingsanlægget på havnen skal renoveres, og om der skal sigtes mod at anlægge et deponi til forurenede havnesediment i Marstal.
- Toilet- og baderumsbygningen i den gamle havn i Ærøskøbing renoveres ultimo 2011.
- Vestre Bådehavn i Ærøskøbing udvides med et fiskeri- og jolleafsnit. Anlægsarbejdet påbegyndes ultimo 2011 og forventes færdiggjort primo 2013.
- En ny toiletbygning på Marstal Lystbådehavn bygges og tages i brug medio 2011.
- Legepladserne på Ærø Kommunes havne renoveres og udbygges i 2011.
- Der indrettes områder til leg, motion og socialt samvær på Ærø Kommunes havne i 2012.
- Informationstavler på havnene i Søby, Ærøskøbing og Marstal opgraderes/nyetableres i 2011-12, så det er nemt at finde byernes forskellige faciliteter og tilbud.
- Der etableres gratis internetadgang på Ærø Kommunes havne i 2011.
- Ærø Kommune og I/S Gråsten Nor samarbejder i 2011 om at forbedre pumpefaciliteterne og vedligeholdelsen af kanalerne og diget i Gråsten Nor.
- Der etableres fast plastbelægning på start- og landingsbanen på Ærø Flyveplads i 2013.
- Nevrestien mellem Ærøskøbing og Grønnæs indvies i 2011.
- Ærø Kommune fortsætter i 2011-14 udbygningen af øens cykelstier og cykelvenlige veje, og påtager sig vedligeholdelsen af nye strækninger. Stier, der kan anvendes som adgangsveje til kommunens folkeskoler, prioriteres.
- Der er etableret et velfungerende net af ridestier, Oplæg herom forelægges 2012.
- Ærø Kommune etablerer og vedligeholder løbende afmærkninger og informationstavler på øens sammenhængende stisystem.
- I forbindelse med budgetlægningen i 2011 udarbejder Park og Vej oplæg til indretning af legeområder for børn på rastepladserne ved Olde Mølle, Lille Rise og Drejet.
- I 2012 etableres en omfartsvej fra krydset ved Olde Mølle til Husmarken.

- I forbindelse med budgetlægningen i 2012 udarbejder Park og Vej oplæg til forbedring af adgangsforholdene for handicappede til kommunens badebroer og væsentligste badestrande.
- I 2013 opsættes papirkurve i ensartet, diskret design i bymidterne i Marstal, Ærøskøbing og Søby samt ved øens badestrande.
- Ærø Kommune etablerer i 2013 i samarbejde med private lodsejere et mindre antal shelters for vandrere og roere.
- I 2012 udarbejder redningsberedskabet oplæg til det fremtidige redningsberedskab på Ærø. I den forbindelse overvejs salg af brandstationen på Gasværksvej i Marstal og opførelse af en ny station i den vestlige del af Marstal.

Niveau 3 mål:

-

6. Turisme, erhverv, bosætning og beskæftigelse

Turisme, Ærø Kommune 2011-2025

Mission:

Turismepolitik for Ærø Kommune 2011-25

- Formålet med turismefremmeindsatsen på Ærø er at udnytte øens store potentiale som turistdestination til at øge øens indtægter og skabe direkte og afledte arbejdspladser.
- Turismen skal udvikles i respekt for øens natur, kultur og historie og øens befolkning, så øen sideløbende kan opretholdes og udvikles som et spændende og aktivt helårssamfund.
- Turismefremmeindsatsen skal både sigte mod at øge antallet af turister og at øge turisternes gennemsnitlige døgnforbrug.
- Markedsføring af øen som turistdestination skal prioriteres særligt.
- Udvikling af turismen uden for den egentlige højsæson skal prioriteres særligt.
- Ærø Kommune skal understøtte turismen gennem proaktiv planlægning, udvikling og vedligeholdelse af infrastruktur og rammebetingelser samt udvikling af kommunens serviceydelser.

Niveau 1 mål:

- Turismefremmeindsatsen fokuserer særligt på følgende målgrupper:
 - Lystsejlere
 - Familier med børn
 - Par +50
 - Vandrere
 - Cyklister
 - Lystfiskere
 - Lejrskoler
 - Sundhedsturister
 - Naturturister
 - Badeturister
 - Tematurister
 - En-dagsturister
- Ærø er den førende ø-destination i Danmark målt i antal overnatninger per år i forhold til indbyggertallet.
- Ærø er den førende lystsejlerdestination i Danmark målt i antal overnattende både i havnene.
- Ærø er den førende vandrero i Danmark målt i antal km mærkede og kortlagte vandrestier i forhold til øens areal.
- Ærø er den førende cykelø i Danmark målt i antal km cykelstier og cykelvenlige veje i forhold til øens areal.
- Der er udviklet attraktive tilbud for rideturister.
- Turismen udenfor højsæsonen er øget markant over de seneste 15 år målt i antal overnatninger og endagsturister.
- Der findes et rigt tilbud til familier med børn, fokuseret på "leg og læring", altså ferier med indhold for hele familien.
- Sammenhængende pakkerejsetilbud målrettet fokuserende på sund livsstil og aktiviteter (golf, højskoletilbud) er blevet en stor succes

- Ærø Turist- og Erhvervsforening er den drivende kraft i udviklingen af turismen på Ærø og har tilstrækkelige midler til en optimal og effektiv markedsføring af Ærø som turistø, koordinering og udvikling af tilbud samt servicering af øens gæster.
- Den eksterne markedsføring af Ærø sker primært over internettet med Ærøportalen som den vigtigste informationskilde til øens tilbud for turister.
- Ærøfærgerne er en integreret del af markedsføringen af Ærø til turisterne gennem informationsfaciliteter ombord og aktiv markedsføring ombord af lokale tilbud og produkter.
- Ærø er fortsat en uafhængig og selvstændig turistdestination, men deltager i det omfang det tilgodeser øens interesser i samarbejde med region Syddanmark, Als, Fyn og Langeland.

Niveau 2 mål:

- Ærø Kommune indgår i 2011 en 4-årig resultatkontrakt med Ærø Turist- og Erhvervsforening, der understreger, at foreningen er den drivende kraft i udviklingen af turismen på Ærø, sikrer foreningen midler til en effektiv markedsføring af Ærø som turistdestination samt sikrer, at foreningen inddrages som høringspart i alle kommunale forhold, der vedrører turisme, erhverv og bosætning.
- Ærø Kommune medvirker til at der i 2011 lægges en plan for udbygning og drift af Ærøskøbing Campingplads.
- Ærø Kommune sigter mod at outsource driften af Marstal Vandrerhjem i 2013 efter den påtænkte renovering af vandrerhjemmet i 2012.
- Ærø Kommune medvirker i 2010-13, at Søbygaard udvikler sig til centrum og udgangspunkt for legende og lærende aktiviteter indenfor historiske, kulturelle og naturmæssige oplevelser på Ærø. Staten søges engageret i den økonomiske drift af Søbygaard.
- Ærø Kommune medvirker i 2011-12 til, at Øhavets Restaureringscenter opbygges og udvikles på havnen i Ærøskøbing.
- Ærø Kommune medvirker i 2011-13 til, at der etableres et maritimt oplevelsescenter omkring Eriksens Plads i Marstal.
- Ærø Kommune medvirker i 2011-13 til udvikling af Søby Havn som en attraktiv destination for lystsejlere.
- Informationstavler på havnene i Søby, Ærøskøbing og Marstal opgraderes og/eller nyetableres i 2011-12, så det er nemt at finde byernes forskellige faciliteter og tilbud.
- Ærø Kommune opsætter i 2013 i samarbejde med Ærø Museum og Byhistorisk Forening diskrete og designede informationstavler på Ærøskøbings 39 fredede huse og andre bygninger med historisk interesse.
- Ærø Kommune etablerer og vedligeholder løbende afmærkninger og informationstavler på øens sammenhængende stisystem.
- Ærø Kommune fortsætter i 2011-14 udbygningen af øens cykelstier og cykelvenlige veje, og påtager sig vedligeholdelsen af nye strækninger.
- Ærø Kommune sikrer, at der i forbindelse med udbygningen af Øhavets Restaureringscenter etableres passende toiletforhold på havnen i Ærøskøbing.
- Nevrestien mellem Ærøskøbing og dæmningen ved Graasten Nor er i 2011 en realitet.
- I 2013 opsættes flere diskrete og designede papirkurve i Ærøskøbing og Marstal bymidte samt ved øens badestrande.
- Ærø Kommune etablerer i 2013 i samarbejde med private lodsejere et mindre antal shelters for vandrere og roere.
- Ærø Kommune medvirker i 2011 til, at der arbejdes videre for at søge Ærøskøbing optaget på Unescos liste over Verdens Kulturarv.
- Ærø Kommune fremlægger i 2012 oplæg til politisk stillingtagen om, at Ærø Turist- og Erhvervsforening inddrages i et samarbejde om havneopkrævningen i Marstal og Ærøskøbing havne.

- På de forlængede Ærøfærger indrettes i 2011 informationslounge ombord og inforskærmene bliver en levende og integreret del af turistinformation af øens gæster.

Niveau 3 mål:

-

Erhverv, Ærø Kommune 2011-2025

Mission:

Erhvervspolitik for Ærø Kommune 2011-25

- **Formålet med erhvervsfremmeindsatsen på Ærø er at skabe optimale betingelser for øens erhvervsliv og dermed medvirke til en positiv udvikling i beskæftigelsen og befolkningstallet på øen.**
- **Der skal arbejdes for at skabe bedst mulige betingelser for lokal kompetenceudvikling af arbejdsstyrken på Ærø, så den er veluddannet og parat til at møde fremtidige krav.**
- **Erhvervsfremmeindsatsen på Ærø skal understøtte miljømæssigt bæredygtige erhvervstiltag.**
- **Ærø Kommune skal understøtte erhvervslivet gennem proaktiv planlægning, udvikling og vedligeholdelse af infrastruktur og rammebetingelser og udvikling af kommunens serviceydelser.**

Niveau 1 mål:

- Fokusområder for erhvervsudviklingen i Ærø Kommune er:
 - Turisme
 - Sundhed
 - Håndværk
 - Landbrug
 - Uddannelses- og kursusvirksomhed
 - Maritime erhverv
 - Vedvarende energi
 - Kreative erhverv
 - Bæredygtigt iværksætteri
- Det erhvervsvenlige klima på Ærø har medført, at et antal virksomheder med langsigtet vækstpotentiale over har slået sig ned på Ærø og dermed bidrager med spændende jobs til øens beboere.
- Det miljø, Ærø Kommune har skabt for iværksættere på øen, gør, at man med overbevisning kan brande Ærø som "Iværksætternes Ø", da det er den ø i Danmark, der over de seneste 15 år har haft flest nye iværksættere i forhold til befolkningstallet.
- Innovation og entrepreneurship er nu en fast del af undervisningen i de ældste klasser på Ærø og har medført, at flere af de unge, der fraflytter øen efter folkeskolen, vender tilbage til Ærø for at starte egen virksomhed
- Øens fundraiser- og EU-kordinatorfunktion medvirker til at trække eksterne midler trækkes til øen, der bidrager til øens udvikling. Det gælder både midler fra EU, staten og regionen samt midler fra private investorer og fonde.
- En tæt, løbende dialog mellem den politiske og administrative ledelse i Ærø Kommune, Ærø Turist- og Erhvervsforening og Ærø's erhvervsvirksomheder medvirker til, at der skabes optimale rammebetingelser for øens erhvervsliv.
- Lave billetpriser og gode pendlerfaciliteter på færgerne giver optimale forhold for ind- og udpendling af arbejdskraft, der kan anvende rejsetid til arbejdstid. Dette har haft en positiv indflydelse på antallet af nye tilflyttere til Ærø fra det nære opland på Fyn, Als og Langeland.
- Takket være et øget statstilskud til færgedriften er det lykkedes at sænke taksterne for transport af personer og gods til og fra Ærø, så taksterne ikke længere udgør en økonomisk barriere for udvikling af øen.
- Ærø Flyveplads har fået fast belægning og er blevet teknisk opgraderet, så flere og større fly kan starte og lande på pladsen i al slags vejr.

- Virksomheder på Ærø fået samme finansieringsmuligheder som tilsvarende virksomheder på fastlandet.
- Revitaliseringen af VE-organisationen på Ærø er lykkedes over al forventning og Ærø har igen taget lederskabet som den førende ø indenfor vedvarende energi. The Danish-Baltic Knowledge and Training Center for Sustainable Energy på Ærø besøges hvert år af mange internationale gæster og har givet Ærø et internationalt image inden for vedvarende energi.
- Den fokuserede turismestrategi har givet en vækst i turismeerhvervet, så dette erhverv nu er det førende erhverv på Ærø målt på indtjening og antal ansatte.
- Søby Havn er en stærk, aktiv erhvervshavn med Søby Værft som omdrejningspunkt.
- Etableringen af en IT efterskole har givet et yderligere imageløft for Ærø som den absolut førende skoleø i Danmark målt på antallet af eksterne elever i forhold til indbyggertallet.
- Det nye sundhedscenter, der i samarbejde med private investorer ved hjælp af offentlig-private partnerskaber er etableret på kommunens jord ved Sygehusvejen, giver mange gæster til øen hele året rundt og har betydet, at der er oprettet flere speciallægefunktioner på sygehuset.
- Det fælles produktionssted for øens mindre fødevarerproducenter er en succes og har en stor kundegruppe både blandt fastboende og turister samt mange faste kunder uden for øen.
- Den ærøske arbejdsstyrke har et højt uddannelsesniveau, bl.a. takket være Ærø Competenceudviklingscenter og VUC Ærø.
- Ærø's digitale infrastruktur sikrer optimale betingelser for kommunikation både internt på øen og mellem øen og det omgivende samfund, og skaber grundlag for, at videnstunge virksomheder og arbejdspladser kan etableres på Ærø.
- Ærø Turist- og Erhvervsforening er den drivende kraft i udviklingen af erhvervslivet på Ærø og har tilstrækkelige midler til en optimal og effektiv markedsføring af Ærø som erhvervsø og til en koordinering og udvikling af tilbud til erhvervslivet samt en servicering af øens virksomheder.

Niveau 2 mål:

- Ærø Kommune arbejder i 2011 for ansættelse af en fundraiser og EU-koordinator i regi af Ærø Turist- og Erhvervsforening.
- Ærø Kommune støtter det private initiativ med et kontoriværksætterhus i Søby.
- Ærø Kommune reetablerer og revitaliserer i 2011 VE-organisationen på Ærø i et samarbejde med øens forsyningsselskaber og andre relevante interessenter.
- Ærø Kommune indgår i 2011 en 4-årig aftale med Ærø Turist- og Erhvervsforening, der understreger, at Ærø Turist- og Erhvervsforening er den drivende kraft i udviklingen af erhvervslivet på Ærø, sikrer foreningen finansiering til at løse foreningens erhvervsfremmeopgaver samt sikrer, at foreningen inddrages som høringspart i alle kommunale forhold, der vedrører turisme, erhverv og bosætning.
- Ærø Kommune og Ærø Turist – og Erhvervsforening nedsætter i 2011 en arbejdsgruppe, der skal arbejde for, at der etableres et "kur/sundhedscenter" på kommunens areal ved Sygehusvejen i et samarbejde med private investorer.
- Ærø Kommune og Ærø Turist- og Erhvervsforening indleder i 2011 et arbejde for, at der etableres en IT-efterskole med internationalt tilsnit på Ærø senest i 2014.
- Ærø Flyveplads får i 2013 fast plastbelægning og et styringssystem til fast afvanding af noret.
- I 2011 tager Ærø Kommune initiativ til en dialog med staten om at indgå i et samarbejde om at nedsætte taksterne på transport til og fra øen.
- I 2011 tager Ærø Kommune og Ærø Turist- og Erhvervsforening sammen initiativ til at skabe rammer for en tæt, struktureret og løbende dialog mellem Ærø Kommune, Ærø Turist- og Erhvervsforening og øens erhvervsliv.
- I 2011 etablerer Ærø Kommune gratis internet på Ærøfærgerne.

- Ærø Kommune og Ærø Turist- og Erhvervsforening indleder i 2012 et samarbejde med private investorer og fonde om at renovere og udvikle havneområdet i Marstal, så det giver optimale betingelser for at tiltrække og bevare maritime virksomheder og dermed fortsætte Marstals maritime historie og miljø.
- Ærø kommune danner med hjælp fra Region Syddanmark et EU-netværk af "Smaller islands without connection to the mainland" / Isle net.

Niveau 3 mål:

-

Bosætning, Ærø Kommune 2011-2025

Mission:

Bosætningspolitik for Ærø Kommune 2011-25

- **Bosætningsindsatsen på Ærø skal være med til at fastholde og gerne øge indbyggerantallet på øen.**
- **Markedsføring af øen som bosætning ø skal særligt prioriteres.**
- **Det skal særligt prioriteres at skabe forudsætninger for, at nytillflyttede borgere kan føle sig velkomne og opnå en hurtig og god integration i lokalsamfundet.**
- **Det skal særligt prioriteres at forbedre mulighederne for hurtig og billig udpendling fra Ærø.**
- **Ærø Kommune skal understøtte fastholdelse af borgere og tiltrækning af nye borgere gennem proaktiv planlægning, udvikling og vedligeholdelse af infrastruktur og rammebetingelser og udvikling af kommunens serviceydelser**

Niveau 1 mål:

- Fokusområder for bosætningsindsatsen i Ærø Kommune er:
 - Personer, der planlægger tilværelsen efter arbejdslivet og ønsker at medvirke til at skabe udvikling på Ærø.
 - Børnefamilier, der har mulighed for, at begge forældre/den enlige forælder kan få job på øen eller pendle til et job uden for øen.
- Ærøs effektive færgestruktur og optimale digitale infrastruktur har minimeret barrieren mellem øen og det omgivende samfund.
- Befolkningstallet på Ærø ligger stabilt og svinger omkring 7.000 personer.
- Størstedelen af de sidste mange års tilflyttere er mennesker, der bidrager til at skabe udvikling på Ærø.
- Der er flere ejendomme, som tilflyttere kan prøvebo i, for at se om ølivet er noget for dem.
- Ærø har taget initiativ til The Annual Conference for Settlement on Smaller Islands in Northern Europe, hvilket har medført internationalt fokus på bosætningsproblematikken på mindre øer og har gjort Ærø kendt for initiativ og nye ideer til tiltrækning og integration af nye borgere.
- Bosætningskonsulenten er en integreret del af den service, øens tilflyttere møder i forbindelse med planer om at flytte til Ærø.
- Samkørselsfunktionen på Ærøportalen er en stor succes og udnyttes i høj grad af pendlere bosat på Ærø
- Ærø Turist- og Erhvervsforening er den drivende kraft i bosætningen på Ærø og har tilstrækkelige midler til en optimal og effektiv markedsføring af Ærø som bosætningsø og til en koordinering og udvikling af tilbud til tilflyttere samt en servicering af øens nye indbyggere.

Niveau 2 mål:

- Der arbejdes i 2012 for, at bosætningskonsulenten i regi af Ærø Turist- og Erhvervsforening fra 2013 bliver en fast institution på Ærø.
- Markedsføringsindsatsen i forhold til tiltrækning af nye borgere retter sig i perioden 2011 – 14 særligt mod Københavnsområdet, Nordsjælland og Nordtyskland.
- Der arbejdes i 2012 for at etablere en eller flere prøveboliger på Ærø, hvor potentielle tilflyttere kan bo i en periode for at overveje, om ølivet er attraktivt for dem.

- Der gennemføres i 2012 en markedsføringstur med SAMKA til København for at tiltrække flere ressourcestærke indbyggere til Ærø.
- Ærø Kommune indgår en 4-årig resultatkontrakt med Ærø Turist- og Erhvervsforening, der understreger, at foreningen er den drivende kraft i bosætningsindsatsen på Ærø, sikrer foreningen midler til at løse foreningens bosætningsopgaver samt sikrer, at foreningen inddrages som høringspart i alle kommunale forhold, der vedrører turisme, erhverv og bosætning.

Niveau 3 mål:

-

Beskæftigelse, Ærø Kommune 2011-25

Mission:

- **Formålet med beskæftigelsesindsatsen på Ærø er at begrænse ledigheden og øge beskæftigelsen på øen og dermed medvirke til en positiv udvikling i befolkningstallet på øen.**
- **Beskæftigelsesindsatsen skal koordineres med kommunens andre indsatser, herunder erhvervsfremme- og bosætningsindsatsen samt indsatser på socialområdet og skoleområdet.**
- **Beskæftigelsesindsatsen skal koordineres med beskæftigelsesregionen, andre kommuner, UU-centre, uddannelsesinstitutioner samt arbejdsgiver – og lønmodtagerorganisationer.**
- **Det private erhvervsliv på Ærø samt relevante private erhvervsvirksomheder uden for Ærø skal inddrages i beskæftigelsesindsatsen.**
- **Følgende indsatser skal særligt prioriteres:**
 - **Forebyggende indsatser, der medvirker til at forhindre, at ledighed opstår, herunder indsatser, der medvirker til, at Ærøs unge gennemfører en ungdomsuddannelse.**
 - **Aktive, tidlige indsatser og andre indsatser, der modvirker langtidsledighed og udstødning fra arbejdsmarkedet.**
 - **Virksomhedsrettede tiltag, der medvirker til at skabe arbejdspladser, aktiveringstilbud og konkrete aktiveringsforløb i private virksomheder.**

Niveau 1 mål:

- Ledigheden i Ærø Kommune ligger helt i bund inden for beskæftigelsesregionen.
- Ærø Kommune er hovedaktør i beskæftigelsesindsatsen på Ærø. Kommunen har samlet ansvaret for myndighedsdelen og aktiveringsdelen i beskæftigelsesindsatsen i samme organisatoriske enhed. Beskæftigelsesindsatsen er tæt koordineret med andre kommunale indsatser.
- Der er et effektivt samarbejde om beskæftigelsesindsatsen, såvel internt på Ærø mellem aktører inden for og uden for kommunen, som eksternt mellem aktører på og uden for Ærø.
- Der er særligt fokus på virksomhedsrettet aktivering. I et samarbejde mellem kommunen og det lokale erhvervsliv er der etableret en bred vifte af relevante aktiveringstilbud i private virksomheder og på kommunale arbejdspladser.
- Der er særligt fokus på aktivering af personer, der har andre problemer ud over ledighed (match 3), med henblik på at forebygge langtidsledighed og overgang til permanent offentlig forsørgelse.
- Borgere ramt af ledighed modtager en hurtig og effektiv beskæftigelsesindsats som medvirker til at Ærø kommune fortsat har regionens laveste ledighed og er blandt de 5 kommuner med laveste ledighed på landsplan.
- Andelen af unge fra Ærø Kommune, der gennemfører en ungdomsuddannelse, ligger helt i top inden for beskæftigelsesregionen.
- Der er etableret en turismeuddannelse på Ærø. Uddannelsen modvirker ungdomsledighed og gør det sammen med søfartsuddannelserne på Marstal Navigationsskole attraktivt at bo på Ærø for unge, der har gennemført en ungdomsuddannelse.
- Ny teknologi understøtter mulighederne for, at borgere på Ærø kan deltage i efter- og videreuddannelse uden for Ærø.

Niveau 2 mål:

- Ærø Kommune indsender ansøgning til Indenrigs- og Sundhedsministeriet i foråret 2011 om dispensation til, at kommunen kan varetage den fulde beskæftigelsesopgave på Ærø. Udførelsen af myndighedsdelen i beskæftigelsesopgaven har siden 2007 været varetaget af Svendborg Kommune. Såfremt dispensationsansøgningen imødekommes, tilrettelægges opgaveoverdragelsen nærmere i et samarbejde mellem Ærø Kommune og Svendborg Kommune, og Ærø Kommune præciserer indhold og organisation i den fremtidige opgavevaretagelse, med henblik på at den fremtidige opgavevaretagelse kan implementeres fra den 1. januar 2012.
- Med afsæt i ny lovgivning for beskæftigelsesområdet, der er trådt i kraft med virkning fra 1. januar 2011, omorganiseres beskæftigelsesindsatsen på Ærø i 2011 i et samarbejde mellem Ærø Kommune og Svendborg Kommune 2011 til en mere aktiv og mere virksomhedsrettet indsats med aktivering i en bred palet af aktiveringspladser i det private erhvervsliv og på kommunale arbejdspladser, understøttet af mentorordninger.
- Der gøres en særlig indsats i 2012 for at udvikle samarbejdet mellem kommunens beskæftigelsesindsats, Marstal Skole og Ærø Friskole samt UU-centrene i Svendborg og Sønderborg i 2012.
- I 2012 tager Ærø Kommune og Ærø Turist- og Erhvervsforening initiativ til at undersøge mulighederne for at etablere en turismeuddannelse på Ærø.

Niveau 3 mål:

-

7. Natur, miljø og energi

Natur, miljø og energi, Ærø Kommune 2011-25

Mission:

- **Ærø kommune leverer velfærdsydelser inden for natur, miljø energiområdet for borgere og erhvervsliv på Ærø. Vi er til for at sikre sameksistens og helhedstænkning ved udviklingen af erhvervsliv og privat byggeri, så udviklingen sker med respekt for natur og miljø på Ærø.**
- **Vi arbejder for udvikling og udbredelse af vedvarende energiløsninger til gavn for Ærø.**

Niveau 1 mål:

- Ærø er landets førende VE-Kommune, der er selvforsynende med vedvarende energi.
- Som landets førende CO2-neutrale kommune både inspirerer og motiverer Ærø andre Kommuner og samfund til udvikling af nye vedvarende energiløsninger, der har international rækkevidde.
- Ærø Kommune viser vejen til at sikre de planmæssige forudsætninger for en velfungerende benyttelse og beskyttelse af Ærøs unikke natur. Dermed sikrer kommunen, at stedbundne kvaliteter i naturen og ø-havet er et aktiv for en bæredygtig oplevelsesøkonomisk udnyttelse.

Niveau 2 mål:

- Ærø Kommune skal sikre balancen mellem benyttelse og beskyttelse af naturen ved at vejlede de besøgende i at færdes i de områder, der kan tåle det. Dette gøres fx gennem anlæg og afmærkning af stier og spor, samt ved skiltning. For hver tiltag der etableres, skal der fokuseres på øget adgang til naturen og samtidig på reduktion af generne ved benyttelsen. Inden planperiodens udløb 2014 skal det kunne fastslås, at der ved hvert tiltag er sket målopfyldelse.
- Ærø Kommune støtter formidlingsaktiviteter omkring natur og miljø, både for fastboende og besøgende, og kommunen bidrager med viden som ressource for formidlerne. Hvert andet år skal der udvikles et nyt konkret formidlingstiltag. Første tiltag er gennemført 2012.
- VE-organisationens fremtidige virke skal redefineres af interessenterne. Det overordnede formål er at lave erfaringsudveksling og projektfællesskab på konkrete projekter. Project Zero, Samsø og andre relevante aktører skal inddrages i interessentgruppen. Inden 1.1.2012 skal en ny vedvarende energi (VE) organisation stiftet. Inden udgangen af 2014 skal VE-organisationen være involveret i mindst 3 projekter.

Niveau 3 mål:

-

DEN INDADRETTEDE INDSATS 2011-2025

Indadrettet indsats

Ærø Kommunes indadrettede søjle har følgende 4 indadrettede indsatsområder:

1. Kompetenceudvikling
2. Organisationsudvikling
3. Arbejdsmiljø
4. Andet

For hvert indsatsområde har følgende decentrale enheder formuleret niveau 2-3-mål:

1. Børnehusene og fritidsordninger
 2. Borgerservice
 3. Dagplejen
 4. Løn & Økonomi
 5. Havnevæsen
 6. Kultur- & Socialafdeling
 7. IT-afd.
 8. Marstal vandrehjem Danhostel
 9. Musikskole
 10. Park & Vej
 11. Redningsberedskab
 12. Skole, Marstal
 13. Skole, Rise
 14. Skole, Søby
 15. Teknisk afd.
 16. Trekløveren
 17. Ungdomsskole
 18. Ældre, Sundhed og handicap
 19. Ærø Folkebibliotek
-

1.- Kompetenceudvikling

Mission

Kommunens medarbejdere er den vigtigste ressource i kommunens opgaveløsning.

Kommunens opgaveportefølje og kravene til kommunens opgavevaretagelse forandrer sig i et stadigt stigende tempo. Politikernes, ledernes og medarbejdernes kvalifikationer skal vedligeholdes og udvikles, så den enkelte kan udføre sine jobfunktioner, og hele organisationen til enhver tid er gearret til at modsvare de krav og forventninger, der stilles til den.

Der skal overalt i organisationen arbejdes systematisk og løbende med at vedligeholde og udvikle kvalifikationer.

Ansvar for arbejdet med kompetenceudvikling i den administrative del af organisationen påhviler direktionen og de decentrale ledere, der skal sikre:

- at der på alle niveauer i den administrative del af organisationen opstilles udviklingsmål og handleplaner for den enkelte medarbejders og for medarbejdergrupperes kompetenceudvikling.
- at der er sammenhæng mellem mål og handleplaner for kompetenceudvikling og mål og handleplaner for de decentrale enheders og hele kommunens opgaveløsning.
- at der ud over specifikke kvalifikationer lægges vægt på, at medarbejdere tilegner sig generelle kvalifikationer til bl.a. samarbejde med kolleger og borgere, selvstændigt arbejde, forandringsparathed og anvendelse af ny teknologi.
- at berørte medarbejdere involveres i arbejdet med kompetenceudvikling.

Niveau 1

(Vision 2025)

Kommunen er en dynamisk, lærende organisation, der prioriterer kompetenceudvikling som en afgørende udviklingsfaktor.

Der arbejdes offensivt og systematisk med kompetenceudvikling i alle decentrale enheder.

Det er en del af kulturen i kommunen, at den enkelte medarbejder og den enkelte medarbejdergruppe føler ansvar for og selv tager initiativer til at vedligeholde og øge egne kvalifikationer.

1. Decentral enhed: Børnehusene

Indadrettede indsatsområde 1. KOMPETENCEUDVIKLING

Niveau 2 mål:

- Målet er at alle de ærøske kommunale børnehuse arbejder ud fra en fælles pædagogisk platform: den anerkendende pædagogik. I den forbindelse gennemføres en pædagogisk weekend med henblik på at medarbejderne kompetenceudvikles, så den anerkendende pædagogik fuldt ud implementeres i praksis. Målet indfries ultimo 2011.
- Målet er, at alle dagligledere har gennemført Akademiuddannelsens ledelsesmodul 1 "Ledelse i praksis". Målet indfries inden udgangen af 2011.

2. Decentral enhed: Sekretariat og borgerservice, incl. pedel og rengøring

Indadrettede indsatsområde 1. KOMPETENCEUDVIKLING

Niveau 2 mål:

- I løbet af 2011 afholdes kurset "Digital Ambassadør", med deltagelse af alle medarbejdere og ledere på biblioteket og i sekretariat & borgerservice. Kurset tilbydes øvrige medarbejdere i administrationen, der med fordel kan anvende digitale løsninger i relation til borgerbetjening.
- Løbende over perioden skal medarbejderne tilbydes kurser i digitalisering, så de kan klare de nye og tiltagende digitale udfordringer og krav, bl.a. i relation til at vejlede borgerne.
- I løbet af 2011 skal min. én medarbejder opkvalificeres til undervise borgerne i specifikke borgerserviceløsninger. Undervisningen sker i samarbejde med biblioteket. Fra 2012 skal flere medarbejdere opkvalificeres til at undervise.
- Senest i 2012 skal medarbejder og backup på telefonomstillingen gennemgå specifikt kursus som receptionist.
- I løbet af perioden skal 4 medarbejdere tilbydes Kommunom-uddannelse. Medarbejderne forventes at have helt eller delvist gennemgået forløbet med udgangen af 2014.
- Senest i 2012 skal medarbejder der skal indgå i team omkring Helhedsorienteret sagsbehandling tilbydes kursus i konflikthåndtering og/eller den personlige samtale.

3. Dagplejen

Indadrettede indsatsområde 1. KOMPETENCEUDVIKLING

Niveau 2 mål:

- Alle dagplejere har gennemgået grunduddannelse for dagplejere, COK, inden udgangen af 2012.
- Nyansatte dagplejere gennemgår fra 2012 og frem introduktionsforløb, COK, samt førstehjælp, inden for de første 6 måneder i ansættelsen, samt grunduddannelse, COK, inden for de første 2 års ansættelse.

- For at sikre en fælles faglighed afholdes 2 weekendkurser om året. Målet indfries fra 2012.
- Formidling af ny viden og nye kompetencer videregives gerne, som en naturlig ting, for den øvrige medarbejdergruppe. Dette medtages som fast punkt på personalemøder fra medio 2011.
- Der vil - til stadighed - blive drøftet og diskuteret – og opstillet nye mål – samt set med kritiske øjne på organisationen. Hvad kan gøres bedre? Er kursen den rette? Lytter vi til brugerne? Hvad er formålet med det arbejde der leveres? Står dagplejen stille? Udvikling i fokus – hele tiden. Denne proces er i gang fra 2011 – og må aldrig stoppe.

4. Decentral enhed: Løn & Økonomi **Indadrettede indsatsområde 1. KOMPETENCEUDVIKLING**

Niveau 2 mål:

- I løbet af 2012 er sikret den fornødne kompetenceudvikling såvel centralt som decentralt i forbindelse med overgang til nye KMD-systemer vedr. løn, økonomi og debitor. De nye systemer forventes i drift fra 1/1 2013.
- I løbet af 2012 sikres et makkerbaseret beredskab på de mest basale funktioner til mindskning af sårbarheden i opgaveløsningen.
- Der er senest i 2012 etableret en oplæringsprocedure i forhold til nye medarbejdere.
- Senest i 2013 er udarbejdet 5-årige rullende kompetenceudviklingsplaner for hver enkelt medarbejder i Løn og Økonomi målrettet en revurderet organisering mv.

5. Decentral enhed: Havnevæsen **Indadrettede indsatsområde 1. KOMPETENCEUDVIKLING**

Niveau 2 mål:

- Inden udgangen af 2011 er der opstillet økonomisk, relevante og arbejdsmæssigt mulige udviklingsmål og handleplaner for den enkelte medarbejders kompetenceudvikling i en 4-årig periode frem til 2015.
- De opstillede mål og handleplaner revideres mindst én gang om året. Målet indfries fra 2012.
- Det er et mål, at den enkelte medarbejder mobiliseres til at foreslå egen kompetenceudvikling. Det forventes, at den enkelte medarbejder også selv tager initiativ til fremsættelse af forslag til kompetenceudvikling. Målet indfries fra 2011.

6. Decentral enhed: Kultur- og Socialafdelingen **Indadrettede indsatsområde 1. KOMPETENCEUDVIKLING**

Niveau 2 mål:

- Der skabes mulighed for, at alle medarbejdere tilbydes kurser og efteruddannelse internt på Rådhuset. Kompetenceudviklingstilbuddene skal involvere flere eller alle faggrupper og kan fx være kurser i stresshåndtering, temamøder om ny lovgivning eller

egentlige fagkurser. Første kursus udbydes i 2011 og inden udgangen af 2014 skal yderligere et kursus være tilbudt medarbejderne.

7. Decentral enhed: IT

Indadrettede indsatsområde 1. KOMPETENCEUDVIKLING

Niveau 2 mål:

- Ledelsesfunktionen i IT vil være diplomuddannet inden udgangen af 2013.
- Inden udgangen af 2011 vil IT funktionen være i stand til fuldt ud at imødekomme det stigende behov for mobil fleksibilitet.
- Inden udgangen af 2012 vil 2/3 af IT personalet være uddannet indenfor client server miljøer (Exchange og desktop solution).
- Såfremt økonomi og ressourcer er tilstede, tilsigter vi at blive certificeret indenfor client server miljøer (Exchange og desktop solution) senest i 2014.

8. Decentral enhed: Danhostel Marstal vandrehjem

Indadrettede indsatsområde 1. KOMPETENCEUDVIKLING

Niveau 2 mål:

Danhostel personale skal løbende indgå i kompetenceudvikling med henblik på yderligere at forretnings- og produktudvikle:

- Danhostel Marstal vandrehjems kerneprodukter. Kursustilbud udbudt af Danhostel, der understøtter personalet i at opnå mersalg af kerneprodukter ifm. overnatning og fødevarer salg indhentes. Målet indfries 2011.
- Skolemadstilbud til elever med gluten- og mælkeallergi. Kursusrække der skal kvalificere personalet til at tilbyde skolemad til elever med glutenallergi/mælkeallergi planlægges og påbegyndes. Målet indfries 2011.
- Pakkerejser samt netværk tilrettelagt af Syddanskturisme. Danhostel Marstal planlægger kursusforløb samt indgår i netværk, der skal styrke muligheden for at tiltrække pakkerejsende gæster. Målet indfries 2012.
- Systematisk målopfølgning af effekterne af gennemførte kursusforløb via opsatte mål. Implementering af udviklingsmuligheder baseret på gennemførte kursusforløb skal sikres via systematisk målopfølgning, hvoraf mål og effekter af kompetenceudvikling af medarbejdere kan aflæses og måles. Målet indfries 2013.

Ovenstående kompetenceudviklingstiltag skal resultere i at Danhostel Marstal vandrehjem løbende udvikler sine tilbud med henblik på at orientere organisationen mod fremtidens og efterspørgselsens behov. Endvidere skal kompetenceudviklingstiltagene medvirke til at understøtte et mersalg af vandrehjemmets forskellige produkter og dermed understøtte vandrehjemmets fortsatte udvikling som organisationen.

9. Decentral enhed: Ærø Musikskole

Indadrettede indsatsområde 1. KOMPETENCEUDVIKLING

Niveau 2 mål:

- Samtlige Musikskolens lærere tilbydes deltagelse i alle regionale, fællespædagogiske dage. Målet indfries 2011/2012 og frem.
- Musikskolens fastansatte lærere med min. ansættelse på 50 % tilbydes min. én årlig kursusdag indenfor musikundervisningsområdet. Målet indfries fra skoleåret 2012/2013 og frem.

10. Decentral enhed: Park og Vej
Indadrettede indsatsområde 1. KOMPETENCEUDVIKLING

Niveau 2 mål:

- Alle Park & Vejs medarbejdere modtager løbende kompetenceudvikling. Målet er at medarbejdere systematisk tilbydes og fremadrettet gennemgår kompetencegivende kurser inden for afsætning og nivellering samt kloakering. Målet indfries 2013.
- Alle Park & Vejs medarbejdere skal løbende ajourføres med de seneste relevante udbud af kursus- og efteruddannelsetilbud. Der udarbejdes kursus- og efteruddannelsetilbud henvendt medarbejdere, så de kan orientere sig heri og fremsætte ønske om kursus- og efteruddannelsetilbud. Målet indfries 2012.
- Der skal fastsættes udviklingsmål og handleplaner for alle Park & Vejs medarbejdere. Fremadrettet skal konkrete udviklingsmål og handleplaner indarbejdes som en systematisk del af MUS-samtaler. Udviklingsmål og handleplaner vil fremgå af separat skema. Målet indfries fra 2012.

11. Decentral enhed: Redningsberedskabet
Indadrettede indsatsområde 1. KOMPETENCEUDVIKLING

Niveau 2 mål:

- Ærø Redningsberedskabs deltidsbrandmænd modtager i overensstemmelse med lovgivningen på området i forvejen løbende specialiseret uddannelse og gennemgår tillige løbende månedlige øvelser, der sikrer at kompetencerne vedligeholdes og afprøves.

12. Decentral enhed: Marstal Skole
Indadrettede indsatsområde 1. KOMPETENCEUDVIKLING

Niveau 2 mål:

Skoleområdet under et, sætter fælles fokus på matematikfaglighed, metoder omkring forskellige læringsmiljøer og brugen af interaktive tavler.

- Der uddannes en matematikvejleder senest skoleår 2013/14.
- Der gennemføres såvel grundkurser som fagrettede kurser i interaktive tavler skoleår 2011/12 evt. suppleret i 2012/13.
- I forlængelse af tidligere efteruddannelse af lærergruppen i Cooperative Learning gennemføres udvidet kursus inden udgang af 2012/13.

- Pædagogisk råd har i 2010/11 arbejdet med temaet trivsel. Dette har affødt ønske om fælles kompetenceudvikling i forhold til relationskompetence og anerkendende tilgange. Der vil blive tilrettelagt uddannelse og kurser i den 4-årige periode begyndende fra 2012.
- Marstal Skole har en specialklasse for børn med generelle indlæringsvanskeligheder. Der vil være fokus på specialpædagogisk efteruddannelse af denne personalegruppe. Målet indfries løbende i den 4-årige periode og påbegyndes 2012.

13. Decentral enhed: Rise Skole

Indadrettede indsatsområde 1. KOMPETENCEUDVIKLING

Niveau 2 mål:

- Skoleområdet sætter fokus på styrkelse af matematikfagligheden. Sammen med de to andre skoler satses på uddannelse af to matematikvejledere i det kommende skoleår. Målet indfriet skoleår 2013/2014.
- Skoleområdet sætter fokus på arbejdet med forskellige læringstilgange og ønsker, at alle lærere på de tre skoler gennemfører et udvidet kursus i Cooperative Learning. Kursusmidler er søgt af tilbageværende trepartsmidler i Kommunen. Målet indfriet skoleår 2011/2012.
- En opkvalificering af lærernes kompetencer i brugen af Interaktive tavler. Der rekvireres grundkurser i brugen af interaktive tavler samt mere fagrettede kurser i fagene dansk, matematik, sprog, N/T og fysik. Alle lærere på de tre skoler deltager 1-2 kurser. Målet indfries skoleåret 2011/2012.
- Færdiguddannelse af skolens AKT-lærer. Målet indfries skoleåret 2011/2012.
- Udvikling af kompetencer i navigering i/håndtering af den påtænkte nye struktur på skoleområdet – aldersblandede klasser, rullende skolestart, samarbejde mellem lærere og pædagoger for alle lærere og pædagoger tilknyttet skolen. Målet indfries 2011/2012 og 2012/2013.
- Uddannelse af 1-2 lærere/pædagoger på kost-bevægelsesområdet. Målet indfries 2014/2015

14. Decentral enhed: Søby Skole

Indadrettede indsatsområde 1. KOMPETENCEUDVIKLING

Niveau 2 mål:

- Søby Skole har samme plan for kompetenceudvikling som de to andre folkeskoler, da den er lavet i fællesskab vedr. uddannelse af matematikvejledere inden udgangen af skoleåret 2013/2014.
- Ud over dette ønsker Søby Skole til stadighed at udvikle kompetencerne hos de lærere, der varetager undervisningen i vores specialklasser, klassen for Autister og vores AKT-klasse. Lærerne i Autismeklassen har været af sted på 3 efteruddannelsesforløb, men

forventes at skulle af sted en til to gange mere inden udgangen af 2013. Målet indfries ultimo 2013.

- Søby Skole er kommunens tilbud til elever inden for ovennævnte områder op til 6. kl. Det er et mål for Søby Skole, at specialafdelingen opnår de indlæringsmæssige kompetencer til at blive et videnscenter på området, som alle kan trække på. Efteruddannelsen af lærere er en løbende proces, men AKT-læreren forventes færdiguddannet i skoleåret 2012/ 2013.
- Udvikling af kompetencer i navigering i/håndtering af den påtænkte nye struktur på skoleområdet – aldersblandede klasser, rullende skolestart, samarbejde mellem lærere og pædagoger for alle lærere og pædagoger tilknyttet skolen. Målet indfries 2011/2012 og 2012/2013.

15. Decentral enhed: Natur, miljø og energi (tekn. afd.) **Indadrettede indsatsområde 1. KOMPETENCEUDVIKLING**

Niveau 2 mål:

- Der skabes mulighed for, at alle medarbejdere tilbydes kurser og efteruddannelse internt på Rådhuset. Kompetenceudviklingstilbuddene skal involvere flere eller alle faggrupper og kan fx være kurser i stresshåndtering, temamøder om ny lovgivning eller egentlige fagkurser. Første kursus udbydes i 2011 og inden udgangen af 2014 skal yderligere et kursus være tilbudt medarbejderne.

16. Decentral enhed: Trekløverens (socialpædagogisk tilbud til voksne med fysisk og psykisk funktionsnedsættelse i Ærø kommune.) **Indadrettede indsatsområde 1. KOMPETENCEUDVIKLING**

Niveau 2 mål:

- Videreudbygge det selvstyrende team med henblik på at tydeliggøre personalets kompetencer, ansvar og rollefordeling mellem leder og personale. Målet indfries inden 2014.
- Alle Trekløverens tre enheder skal revurdere det eksisterende værdigrundlag som arbejdsredskab med henblik på at opnå en højere grad af ejerskab hertil. Målet indfries ultimo 2012.
- Brugernes behov er under forandring og det er derfor et mål at medarbejderne kompetenceudvikles i overensstemmelse hermed. Ledelsen vil derfor sætte særligt fokus på at videreudvikle medarbejdernes faglighed og personlighed i relationsarbejdet med brugerne. Målet er at der tilbydes 2 dages kurser og løbende ekstern supervision fra 2011.
- Der skal foregå en løbende udvikling af medarbejdernes grundlæggende IT-kompetencer. Målet er at medarbejderne skal dygtiggøre sig til at benytte IT som dagligdags hjælperedskab. Interne 'mentorer' vejleder medarbejderne i brug af IT. Målet indfries 2014.

17. Decentral enhed: Ærø Ungdomsskole Indadrettede indsatsområde 1. KOMPETENCEUDVIKLING

Niveau 2 mål:

- Der tilbydes kurser i team-dannelse og teamorganisering i år 2012.
- Kompetenceudviklingen sker i et parallelt forløb med evaluering og udvikling af organisationen og kan i sagens natur ikke skilles ad. Evaluering sker i år 2012 og 2014.
- Ærø ungdomsskole afvikler faglige dage, hvor Medarbejdernes kompetencer sættes i forhold til mødet med den unge i øjenhøjde i år 2011, 2012, 2013, 2014.

18. Decentral enhed: Ældre & Sundhedsområdet Indadrettede indsatsområde 1. KOMPETENCEUDVIKLING

Niveau 2 mål:

- Der er etableret faglig cafe i 2012 med det formål at vidensdele internt i organisationen. Evalueres i 2013.
- Lederne udarbejder kompetenceudviklingsplan for eget område hvert år – første gang ultimo 2011. På baggrund heraf udarbejdes en samlet kompetenceudviklingsplan for Ældre- og sundhedsområdet primo januar hvert år – første gang i 2012.
- Der er tilbud om supervision i 2013. Til formålet uddannes intern supervisor i 2012.
- Alle ledere på Ældre- og sundhedsområdet har en lederuddannelse svarende til minimum 10 ECTS points i 2011.

19. Decentral enhed: Folkebibliotek Indadrettede indsatsområde 1. KOMPETENCEUDVIKLING

Niveau 2 mål:

- Ærø Folkebibliotek vil via kursusrække kompetenceudvikle alle medarbejdere til "*Det digitale Bibliotek*" og det stigende brug af digitale medier. Målet er indfriet 2014.

2. - Organisationsudvikling

Mission

Kommunens opgaveportefølje og kravene til kommunens opgavevaretagelse forandrer sig i et stadigt tempo. Kommunens organisationsstruktur samt indholdet og arbejdsprocesserne i den kommunale opgavevaretagelse skal til stadighed være gearret optimalt i forhold til de opgaver, kommunen skal udføre.

Der skal løbende arbejdes for at udvikle kvaliteten og effektiviteten i den kommunale organisation, bl.a. ved:

- at være kritisk proaktiv over for tendenser i tiden og hurtigt tilpassende over for ny lovgivning, demografiske bevægelser og andre forhold, der kan nødvendiggøre ændringer i kommunens opgaveportefølje eller opgavemængde eller i kravene til kommunens opgavevaretagelse.
- at skabe et spændende og inspirerende arbejdsmiljø på alle arbejdspladser, præget af gensidig anerkendelse, videndeling, samarbejde og den enkeltes lyst til at engagere sig og tage medansvar.
- at være åben over for nye organisations- og ledelsesformer.
- at udnytte mulighederne i ny teknologi.
- at inddrage borgeren i opgaveløsningen.
- at opmuntre til medarbejder- og brugerdreven innovation.

Niveau 1

(Vision 2025)

Kommunen er en dynamisk, udviklingsorienteret organisation, der løbende arbejder med at udvikle sig, så den er gearret til at løse sine opgaver og imødegå nye krav og udfordringer fra omverdenen.

Det er en del af kulturen i kommunen, at den enkelte leder/medarbejder og den enkelte leder-/medarbejdergruppe føler ansvar for og engagerer sig i arbejdet med at udvikle kvaliteten og effektiviteten i organisationen.

1. Decentral enhed: Børnehusene

Indadrettede indsatsområde 2. ORGANISATIONSUDVIKLING

Niveau 2 mål:

- Målet er, at det igangværende ledelsesforsøg skal medvirke til at samle børnepasningsområdet, så organisationen i højere grad fremstår som en synlig enhed. Herudover skal det sikre bedre tid til den daglige pædagogiske ledelse og til den daglige personaleledelse. Målet indfries ved ledelsesforsøgets udløb ultimo 2013.
- Målet er, at der med henblik på yderligere at profilere de kommunale børnehuse, etableres en fælles hjemmeside med links til de enkelte børnehuse. Målet indfries ultimo 2011.

2. Decentral enhed: Sekretariat og borgerservice, incl. pedel og rengøring

Indadrettede indsatsområde 2. ORGANISATIONSUDVIKLING

Niveau 2 mål:

- Senest med udgangen af 2011 er der truffet beslutning om, hvorledes sekretariat og borgerservice skal normeres, struktureres og fungere efter overgang af arbejdsområdet til "Udbetaling Danmark" medio/ultimo 2012.
- Fra 2012 skal Ærø Kommune leve op til statens anbefalinger ved E2012 (digitale løsninger, kanalstrategi m.v.). Dette skal ske i et samarbejde med IT-kontoret.
- I løbet af 2012 etableres og implementeres der intranet i Ærø Kommune. Det overordnede ansvar for intranettet placeres i sekretariat og borgerservice. Brugeradministrationen placeres på IT-kontoret.
- Senest i løbet af 2013 oprettes Ærø Kommune på forskellige sociale medier, dels med henblik på markedsføring af Ærø og dels som informationskilde i forhold til helhedsorienteret sagsbehandling.
- I løbet af 2011 gøres "Lørdags vielser" til en permanent ordning. Lørdagsvielser finder sted én lørdag om måneden, i forhold til allerede udarbejdede procedureregler.
- Fra 2012 etableres der et fælles papirarkiv for arkivalierne fra de to gamle kommuner og Ærø Kommune. Arkivet placeres i rådhuskælderen.

3. Decentral enhed: Dagplejen

Indadrettede indsatsområde 2. ORGANISATIONSUDVIKLING

Niveau 2 mål:

- Alle dagplejere er "spirerdagplejere" og har modtaget det grønne flag fra Friluftsrådet. Målet indfries inden 2014.
- Dagplejen har en medhjælperordning, ved akut opståede behov, eksempelvis hvis/når der indmeldes særligt sensitive børn. Målet indfries i 2012.
- Dagplejen har obligatorisk sparring med kommunens sundhedsplejeske, ved behov – men minimum ved 2 årlige besøg i hver af de 5 legestuegrupper. Målet indfries i 2012.

4. Decentral enhed: Løn & Økonomi

Indadrettede indsatsområde 2. ORGANISATIONSUDVIKLING

Niveau 2 mål:

- I løbet af 2012 er decentraliseringsgraden mv. revurderet i forhold til økonomi, løn og personaleområdet i forbindelse med overgangen til nye KMD-systemer.
- Senest i 2013 er organiseringen i Løn og Økonomi analyseret og revurderet.

5. Decentral enhed: Havnevæsenet

Indadrettede indsatsområde 2. ORGANISATIONSUDVIKLING

Niveau 2 mål:

- Inden udgangen af 2011 er alle medarbejdere på et fællesmøde gjort bekendt med Ærø Kommunes forventninger til en dynamisk og udviklingsorienteret organisationsudvikling. Målet indfries ultimo 2011.
- Havnens medarbejdere kan løbende fremkomme med ideer og forslag til at udvikle arbejdsmiljøet, kvaliteten og effektiviteten på havnevæsenets område. De løbende processer er igangsat i 2011 og indfriet i 2014.
- Ny brugbar teknologi til udvikling af organisationen samt havnevæsenets indtægtsgivende forretningsområde implementeres løbende. De løbende processer er igangsat i 2011 og indfriet i 2014.
- Ærø Kommunes havnevæsen er en spændende og inspirerende arbejdsplads, hvor alle medarbejdere anerkendes og hvor den enkelte føler lyst til at engagere sig og tage medansvar. Trivselsmålinger viser at organisationen er i en opadgående positiv udvikling.

6. Decentral enhed: Kultur- og Socialafdelingen

Indadrettede indsatsområde 2. ORGANISATIONSUDVIKLING

Niveau 2 mål:

- Alle medarbejdere har mulighed for at netværke uden for organisationen, med henblik på at få ny erfaring, inspiration og input til opgaveløsningen og udviklingen af organisationen. Der skal ved hvert år fra 2012 ifm. MUS-samtalerne være fokus på, at medarbejderne deltager i minimum et netværk.

7. Decentral enhed: IT

Indadrettede indsatsområde 2. ORGANISATIONSUDVIKLING

Niveau 2 mål:

- Inden udgangen af 2014 skal det undersøges, hvorvidt det vil være formålstjenstligt, at IT funktionen centraliseres i en højere grad.
- Senest 2012 vurderes behovet for nye brugerapplikationer, herunder office version og operativsystem. Fra og med 2014 sikkerhedsopdaterer Microsoft ikke længere disse produkter. Det vil derfor ikke længere kunne forsvares at benytte dem i Ærø Kommune.
- Medio 2011 overgår rådhus og dele af decentrale enheder til IP-Scale løsning (nyt telefonsystem).
- Inden udgangen af 2014 tilsigtes det, at alle kommunens decentrale enheder overgået til IP-Scale løsning (nyt telefonsystem).

8. Decentral enhed: Danhostel Marstal vandrehjem

Indadrettede indsatsområde 2. ORGANISATIONSUDVIKLING

Niveau 2 mål:

- Indarbejdelse af Danhostel-organisationens strategiplan 2014. Den strategiske og dermed organisatoriske udvikling af Marstal vandrehjem tager udgangspunkt i Danhostel-organisationens landsmøde, hvor strategiplanen for Danhostel indtil 2014 vedtages. Strategiplanens strategiske tiltag indarbejdes under hensyn til Danhostel Marstals kapacitet og udviklingspotentiale. Målet indfries 2012.
- Danhostel Marstal vil via konstruktivt samarbejde med kommunen arbejde strategisk for at organisationens rammevilkår løbende forbedres og opjusteres i overensstemmelse med et forventet stigende indtægtsgrundlag. Målet indfries 2014.
- Danhostel Marstal vil arbejde for at der igangsættes organisatoriske udviklingstiltag herunder styrket markedsføring og profilering af vandrehjemmet, der maksimerer det forretningsmæssige udbytte og potentiale som de bevilgede midler til renovering af fløj inkl. opgradering af værelser med bad og toilet giver anledning til. Endvidere tilpasses organisationen og personaleressourcer til at håndtere den forventede øgning i overnatningstal samt nye muligheder for at tiltrække andre kundesegmenter (fx konferencegæster). Målet indfries ved udgangen af 2014.
- Danhostel Marstal vandrehjem skal i højere grad udvikle og markedsføre specielle tilbud via hovedorganisationens Danhostels hjemmeside. Målet indfries 2012.

9. Decentral enhed: Ærø Musikskole

Indadrettede indsatsområde 2. ORGANISATIONSUDVIKLING

Niveau 2 mål:

- Musikskolens nuværende ledelse vil arbejde for en organisatorisk udvikling, der indebærer, at Musikskolen vil kunne tilbyde undervisning i de miljøer, hvor Ærøs børn færdes. Dvs. vi vil fastholde undervisning på de til enhver tid eksisterende folkeskoler, samt arbejde frem mod at kunne tilbyde undervisning på evt. alternative undervisningsinstitutioner som fx Friskolen for så vidt angår instrumental- og sammenspilsundervisning, hvis der er elevgrundlag for det samt evt. førskoleundervisning i børnehaveregii, hvis Musikskolens repertoire udvides med dette fag. Målet indfries ultimo 2012.

10. Decentral enhed: Park & Vej

Indadrettede indsatsområde 2. ORGANISATIONSUDVIKLING

Niveau 2 mål:

- Pladsudvidelse af materialegården med henblik på etablering af kontorplads. Udvidelsen muliggør, at Park & Vej får adgang til at tilknytte en administrativ medarbejder til enheden. Som organisation skal Park & Vej udvikles til at imødegå nye udfordringer, der bl.a. omfatter øget krav fra politisk og administrativt hold om at opføre og ajourføre udgifter til vejvedligeholdelse, grøfter og grønne områder mv., der er en forudsætning for budgetstyring, konkurrenceudsættelse samt udarbejdelse af budgivning. Udvidelsen er derfor en fysisk nødvendighed for, at organisationen kan udvikle effektiviteten og kvaliteten af sit virke. Målet indfries 2012.

- Det er et mål, at den tilknyttede administrative ressource medvirker til frigøre tid til at ledelsen i højere grad kan indgå praktiske ledelsesopgaver således, at det kan konstateres om effektiviteten og kvaliteten af organisationens opgavevaretagelse er udviklet. Målet indfries 2012.
- Det er et mål at Park & Vej benytter øget adgang til digitalisering og kommunikation til at borgerne får forbedret adgang til at kommunikere og indsigt i organisationens driftsområde. Yderligere online informationer om Park & Vejs ansvarsområde, rekreative anlæg, parker og igangværende projekter opmuntrer til udvikling af nye kommunikationsformer internt og eksternt i organisationen. Effekten skal være, at især borgerne oplever en øget kvalitet kommunikationen med organisationen. Målet indfries 2014.
- Det er et mål, at Park & Vej skal udvikle sin organisation samt medarbejderes parathed til at kunne rumme yderligere 1-2 medarbejdere i sommerhalvåret, der har vanskeligt ved at fungere på det almindelige arbejdsmarked. Målet indfries inden udgangen af 2012.

11. Decentral enhed: Redningsberedskabet

Indadrettede indsatsområde 2. ORGANISATIONSUDVIKLING

Niveau 2 mål:

- Ærø Redningsberedskab vil fra 2012 implementere nye tidssvarende indsatsuniformer påsat det nye beredskabs navn (Ærø redningsberedskab) efter kommunesammenlægningen. Målet er herudover at styrke redningsberedskabet profil som organisation og understøtte korpsånden.

12. Decentral enhed: Marstal Skole

Indadrettede indsatsområde 2. ORGANISATIONSUDVIKLING

Niveau 2 mål:

Marstal Skole har i den sidste 4-årige periode været igennem sammenlægning med Ærøskøbing Skole. I processen har der skulle skabes rum for såvel følelser som organisatorisk nytænkning. Vi er kommet godt igennem og både lærere og elever giver udtryk for tilfredshed og fællesskab.

- Marstal Skole ændrer, under forudsætning af kommunalbestyrelsens godkendelse, organisering af undervisningen i børnehaveklassen, hvorved der undervises af lærerkompetence i 10 af de 25 lektioner. Fra 2011/2012.
- Marstal skole vil udarbejde forslag til politisk behandling vedr. ændring af organisering og struktur af indskolingen (0. til 3. klasse). Forslaget vil blive gennemarbejdet af skolebestyrelse og pædagogisk råd efterår 2011 til evt. fremsendelse forår 2012. Hvis forslaget godkendes i de respektive organer tænkes der start skoleår 2012/2013.
- Marstal Skole vil i skoleår 2011/12 sætte fokus på udvikling af teamstrukturen med det formål at synliggøre og kvalificere opgaveløsningen i såvel klasse-årgangsteam som fagteam.

13. Decentral enhed: Rise skole

Indadrettede indsatsområde 2. ORGANISATIONSUDVIKLING

Niveau 2 mål: *Det, vi vil nå i en 5-årig periode (2011-2015), konkrete udviklingstiltag, der markerer en forandring, er målbare, realistiske og tidsmæssigt afgrænsede inden for den 5-årige periode.*

Rise skole er sammen med de øvrige to folkeskoler udfordret pga. faldende børnetal og presset økonomi.

Disse udfordringer skal imødegås dels ved pædagogisk nytænkning og udvikling, og dels ved effektivisering og rationalisering af de nuværende skoletilbud.

Den stramme økonomi, må ikke gå ud over pædagogikken og de nødvendige besparelser på området skal primært findes gennem strukturelle ændringer i skolevæsenet

- Organisatorisk og strukturelt arbejdes der på indførelse af rullende skolestart og aldersblandede klasser samt integrering af SFO på skolen.
Dette indebærer ligeledes omorganisering og nyindretning af de fysiske rammer
Målet indfriet skoleår 2012/2013
- Omorganisering af teamstruktur i forbindelse med ny skolestruktur
Målet indfriet skoleår 2012/2013
- Strategisk arbejdes med samarbejde og sammenlægning af flere institutioner, som placeres på Rise skole, for yderligere at styrke landsbyordningen. På tankeplan arbejdes med ideer om at lægge musikskolen ind under Rise skole og at tiltrække juniorklubben til skolen, så der er et tilbud for eleverne i 4.-6. klasse på skolen. Ligeledes arbejdes med ideer om at udvide samarbejdet med Rise Skytte og Idrætsforening (RSI)
Målet indfriet skoleår 13/14

14. Decentral enhed: Søby Skole

Indadrettede indsatsområde 2. ORGANISATIONSUDVIKLING

Niveau 2 mål:

- Tilpasning af skolestruktur til ændrede forudsætninger. Organisatoriske udviklingstiltag omfatter bl.a. pædagogisk nytænkning tilpasset de ændrede forudsætninger herunder rullende skolestart, aldersblandede klasser, landsbymodel med børnehave og SFO.
Ovenstående udviklingstiltag forventes påbegyndt 01.08.11.
- Videreføre organisationsmodel baseret på selvledende team. Arbejdet med selvledende team fortsættes og forventes fuldt implementeret ved udgangen af skoleåret 2011/2012.

15. Decentral enhed: Natur, miljø og energi (tekn. afd.)

Indadrettede indsatsområde 2. ORGANISATIONSUDVIKLING

Niveau 2 mål:

- Alle medarbejdere har mulighed for at netværke uden for organisationen, med henblik på at få ny erfaring, inspiration og input til opgaveløsningen og udviklingen af organisationen. Der skal ved hvert år fra 2012 ifm. MUS-samtalerne være fokus på, at medarbejderne deltager i minimum et netværk.

16. Decentral enhed: Trekløveren (socialpædagogisk tilbud til voksne med fysisk og psykisk funktionsnedsættelse i Ærø kommune.)

Indadrettede indsatsområde 2. ORGANISATIONSUDVIKLING

Niveau 2 mål:

- Videreudvikling af den organisatoriske kvalitet: Organisationen vil skabe oplevet værdi for brugere og ansatte ved at fokusere på og videreudvikle medarbejdernes 'sociale kapital' i alle tre enheder. Dvs. mobilisere medarbejdernes overskud og evne til yderligere at tage medansvar, engagere sig for hinanden og brugernes behov etc. Målet er at alle tre enheder udvikler og opnår samme kvalitet (dvs. 'social kapital') i organisationen. Målet indfries i 2012.
- Udvikling af kvalificerede tilbud til voksne med fysisk og psykisk funktionsnedsættelse på de etablerede plejeboligcentre. Igennem samarbejde med plejeboligcentre oprettes tilbud til de brugere, der er for plejkrævende til at kunne rummes i boenhedernes eksisterende tilbud. Målet indfries 2013.
- Nyanskaffelse af IT til administrative driftsopgaver. Målet indfries 2012.
- Opdatering af Trekløverens hjemmeside, herunder offentliggørelse af Trekløverens interne servicedeklaration. Målet indfries ultimo 2011.

17. Decentral enhed: Ærø ungdomsskole

Indadrettede indsatsområde 2. ORGANISATIONSUDVIKLING

Niveau 2 mål:

- Klubbernes organisation forandres således at der ikke længere er timeansatte medarbejder i år 2013.
- De ansatte i klubberne arbejder som selvstyrende teams i år 2013
- De ansatte i den almene undervisning samarbejder i teams i år 2013
- Organisationen evalueres med henblik på at opnå den bedst mulige effektivitet i forhold til opgaveporteføljen i år 2011, 2012, 2013 og 2014.

18. Decentral enhed: Ældre & Sundhedsområdet

Indadrettede indsatsområde 2. ORGANISATIONSUDVIKLING

Niveau 2 mål:

- Med henblik på at øge effektiviteten er der i 2012 afprøvet nye mødeformer, hvor IT-teknologi erstatter fysisk fremmøde.
- I 2012 gennemføres et projekt, der har til formål at målrette e-post. Målet er at reducere mængden af e-post ved at kvalificere modtagergruppen og samtidig bevare et højt informationsniveau.
- Der er etableret en elektronisk lederblog i 2013. Målet er at optimere og forenkle lederinformation samt leder-sparring.
- Der er etableret elektronisk kostbestilling på plejecentrene i 2014-2015.

- Der søges i 2011 om midler til at gennemføre et LEAN projekt med midler fra Forebyggelsesfonden. Formålet hermed er at effektivisere arbejdsgange med henblik på at få frigjort tid til give medarbejderne mulighed for motion i arbejdstiden. Projektet skal løbe fra 2012 – 2014.
- Igangværende LEAN projekt på pedelområdet, fase 1-3 er gennemført og implementeret i 2014.
- Ledelsesstruktur på Ældreområdet evalueres og tilrettes i 2011 og 2012.
- Utilsigtede hændelser registreres systematisk fra 2013. Målet er at registrere samt synliggøre utilsigtede hændelser med henblik på at forebygge disse.
- Plejecentrene har egne kostbudgetter fra 2015. Dette med henblik på større decentral indflydelse på tilrettelæggelse af kosten.
- Organisationen er omstillet til trænende hjemmehjælp i 2014. Via terapeut tilbydes borgeren hverdagsrehabilitering i eget hjem.

19. Decentral enhed: Folkebibliotek

Indadrettede indsatsområde 2. ORGANISATIONSUDVIKLING

Niveau 2 mål:

- Ærø Folkebibliotek skal være en organisation, der til stadighed udvikler nye initiativer (i relation til EDB-systemer, udstillinger, opholds- og spilfaciliteter), der tilfredsstiller brugerens oplevelse af at få en god service.

3.- Arbejds miljø

Mission

Kommunens arbejds miljøindsats skal være offensiv og systematisk og tilstræbe, at alle medarbejdere kan trives og udfolde sig i et trygge og inspirerende omgivelser.

Medarbejdere på hvert arbejdssted i kommunen skal med arbejdsstedets arbejds miljøgruppe som omdrejningspunkt i fællesskab engagere sig i at skabe et sundt fysisk og psykisk arbejds miljø på arbejdsstedet.

Den forebyggende arbejds miljøindsats skal særligt prioriteres. Det forebyggende arbejds miljøarbejde skal indgå som en integreret del af alle aktiviteter i kommunen.

Ved valg og brug af stoffer og materialer, maskiner og andre teknisk hjælpemidler, inventar og arbejdsprocesser skal det tilstræbes, at uhensigtsmæssige arbejdsstillinger og belastninger af bevægeapparatet samt unødigt påvirkning fra kemiske stoffer, støj, stråling, varme/kulde mv. undgås.

Det psykiske arbejds miljø skal på alle arbejdssteder bygge på åbenhed, gensidig anerkendelse, videndeling, samarbejde og den enkeltes lyst til at engagere sig og tage medansvar.

Arbejds miljøindsatsen skal overvåges. Alle væsentlige arbejds miljøproblemstillinger skal registreres. De registrerede problemer analyseres, og der skal tages stilling til, hvad der kan gøres for at forebygge at lignende problemstillinger opstår.

Arbejdet med regelmæssigt at udarbejde APV'er skal tages som anledning til, at der løbende udarbejdes handlingsplaner, der kan forbedre kvaliteten i arbejds miljøet.

Arbejds miljøarbejdet skal være integreret i kommunens MED-struktur med følgende aktører:

- *Hovedudvalget* planlægger, koordinerer og overvåger kommunens samlede indsats.
- *Fælles MED-udvalgene* planlægger, koordinerer og overvåger indsatsen i de decentrale enheder, som udvalget omfatter.
- *MED-udvalg/personalemøder med MED-status* planlægger, koordinerer og overvåger indsatsen inden den enkelte decentrale enhed.
- *Arbejds miljøgruppen* udfører, koordinerer og overvåger indsatsen på det enkelte arbejdssted.
- *Den daglige arbejds miljøleder* bistår de øvrige aktører med arbejds miljøindsatsen.

Niveau 1

(Vision 2025)

Kommunen arbejder løbende og systematisk med at udvikle arbejds miljøet på kommunens arbejdssteder med henblik på, at alle medarbejdere kan trives og udfolde sig i trygge og inspirerende omgivelser.

Kommunen er kendt for at prioritere arbejds miljøarbejdet, og det gode arbejds miljø på kommunens arbejdssteder medvirker til at fastholde og tiltrække kvalificerede medarbejdere.

Trivselsmålinger og statistikker for fravær, arbejdsbetingede skader og sygdomme dokumenterer, at der generelt er et sundt og inspirerende arbejdsmiljø i kommunen.

1. Decentral enhed: Børnehusene Indadrettede indsatsområde 3. ARBEJDSMILJØ

Niveau 2 mål:

- For at sikre det psykiske arbejdsmiljø er målet at inddrage alle medarbejdere så tidligt som muligt i en eventuel strukturændring på børnepasning- og skoleområdet. Målet indfries i løbet af 2011.
- Målet er at gennemføre en trivselsmåling blandt samtlige medarbejderne i de kommunale børnehuse. Målet indfries i 1. halvår 2012.

2. Decentral enhed: Sekretariat og borgerservice, incl. pedel og rengøring Indadrettede indsatsområde 3. ARBEJDSMILJØ

Niveau 2 mål:

- I 2012 gennemføres APV-undersøgelse og Trivselsmålinger, i henhold til procedure vedtaget af Hovedudvalget (gennemføres hvert 3. år). På baggrund heraf implementeres anbefalinger i afdelingen for yderligere at forbedre arbejdsmiljøet.
- Senest i 2012 arrangeres konkret forløb/tiltag for medarbejderne i afdelingen indenfor område med bløde værdier. Med det formål at styrke samarbejdsrelationerne og ryste afdelingen endnu bedre sammen.

3. Decentral enhed: Dagplejen Indadrettede indsatsområde 3. ARBEJDSMILJØ

Niveau 2 mål:

- Årlige MUS - MedarbejderUdviklingsSamtaler, udvides med årlige GRUS - legestueGruppeUdviklingsSamtaler, samt Tværgående GRUS samtaler – dvs. en medarbejder fra hver legestuegruppe, deltager i TGRUS – med bl.a. fokus på det psykiske og det fysiske arbejdsmiljø. Dette sættes i gang ultimo 2011.
- Loyaltitet og respekt med og for hinanden – ikke mod hinanden, samt fokus på "Har du talt med din kollega i dag? – og hvordan?" Dette igangsættes bl.a. via MUS/GRUS/TGRUS – 2011.
- Fokus på arbejdsmængde – samt hvilke nye krav og forventninger vi møder fra moderne børnefamilier. Hvad gør det ved arbejdsmiljøet? Tages op som tema senest 2012.

4. Decentral enhed: Løn & Økonomi Indadrettede indsatsområde 3. ARBEJDSMILJØ

Niveau 2 mål:

- I løbet af 2012 er det klart for alle ledere og MED-org. hvilken rolle den centrale HR/Arbejdsmiljøfunktion spiller i Ærø Kommune

**5. Decentral enhed: Havnevæsenet
Indadrettede indsatsområde 3. ARBEJDSMILJØ**

Niveau 2 mål:

- Havnevæsenets arbejdsmiljøgruppe, der består af alle ansatte medarbejdere, skal inden udgangen af 2011 implementere Ærø Kommunes forventninger til arbejdsmiljøindsats.
- Det er et mål, at arbejdsmiljøgruppen fremadrettet udfører, koordinerer og overvåger arbejdsmiljøindsatsen. De løbende processer er igangsat i 2011 og indfriet i 2014.
- Havnevæsenet er en arbejdsplads, som lever op til arbejdsmiljølovens krav til fysisk og psykisk arbejdsmiljø. Arbejdsmiljøtiltag omfatter realisering af forbedringer fremsat af havnevæsenets arbejdsmiljøgruppe, Arbejdstilsynets tilsynskrav samt nye vejledninger og anbefalinger om sikkerhed og sundhed på arbejdspladsen. De løbende processer er igangsat i 2011 og indfriet i 2014.
- Det er et mål, at havnevæsenet opleves som en arbejdsplads, hvor alle medarbejdere kan trives og udfolde sig i trygge og inspirerende rammer. Der gennemføres trivselsundersøgelser hvert 3. år, første gang i 1. halvår 2012. De løbende processer er igangsat i 2012 og indfriet i 2014.
- Trivselsundersøgelserne integreres i Havnevæsenets lovpligtige APV-arbejde. Målet indfries fra 2012.

**6. Decentral enhed: Kultur- og Socialafdelingen
Indadrettede indsatsområde 3. ARBEJDSMILJØ**

Niveau 2 mål:

- Inden udgangen af 2012 skal der være udarbejdet handleplan for det fysiske såvel som det psykiske arbejdsmiljø med udgangspunkt i trivselsundersøgelsen.

**7. Decentral enhed: IT
Indadrettede indsatsområde 3. ARBEJDSMILJØ**

Niveau 2 mål:

- Vi forventer at realisere de af hovedudvalget udstukne mål og rammer for APV og trivselsmålinger inden udgangen af 2012.

**8. Decentral enhed: Danhostel Marstal vandrehjem
Indadrettede indsatsområde 3. ARBEJDSMILJØ**

Niveau 2 mål:

- Proportionelt med at Danhostel Marstal vandrehjems organisation og kapacitet udvikles til at håndtere et bredere kundegrundlag udvises der rummelighed overfor borgere, der har vanskeligt ved at fungere på det almindelige arbejdsmarked. Marstal vandrehjems arbejdsmiljø skal være kendetegnet ved en høj grad af rummelighed, accept og tolerance. Marstal vandrehjem vil fortsat åbne sine døre for medarbejdere anvist af Ærø Jobcenter i sæsonen. Det nuværende 1,5 medarbejder anvist fra Jobcenteret skal som minimum fastholdes og evt. stige til 2 – 2,5 medarbejder i højsæsonen. Målet indfries ved udgangen af 2014-sæsonen.
- Rummelighed ift. medarbejdere med fysisk handicap: I sæsonen beskæftiges ofte folk som bliver anvist fra jobcentret uanset alder, køn, nationalitet eller handicap. Et mål er, at tilknytte mindst en anvist i arbejdsprøvning, der har et fysisk handicap som samtidig signalerer til omverdenen og gæster, at Danhostel Marstal vandrehjem er en rummelig organisation, hvor både gæster og medarbejdere med fysisk handicap kan opholde sig samt arbejde. Målet indfries i løbet af 2013.
- Minimering af frafald af medarbejdere: Frafald af medarbejdere som følge af manglende afklaring af arbejdsevne skal minimeres. Tilknyttede medarbejdere vil fremadrettet i højere grad kunne forvente at få forventningsafstemt krav til arbejdets sæsonprægede beskaffenhed og fysiske krav. Herigennem skal det sikres som et mål, at medarbejdere ikke falder fra grundet manglende afklaring af arbejdsevne sat i forhold til arbejdsintensitet. Der er tale om en løbende ledelsesmæssig disponering, der foranstalles fra sæsonbegyndelse 2011. Målet (vedr. minimering af frafald) forventes indfriet 2013.

9. Decentral enhed: Ærø Musikskole Indadrettede indsatsområde 3. ARBEJDSMILJØ

Niveau 2 mål:

- Da flertallet af Musikskolens ansatte er deltidsansatte fokuseres der på tilknytningsforholdet til Musikskolen som arbejdsplads og på fællesskabet omkring faglighed, idet det tilstræbes, at skemalægningen foregår således, at evt pauser vil være parallelle med kollegers. Målet indfries fra 2011/2012 og frem.
- Da Musikskolen har decentraliseret en del af undervisningen fokuseres der på yderligere at forstærke tilknytningsforholdet via ny teknologi og faste møderutiner, idet det tilstræbes, at lærere med decentraliseret undervisning tilbydes kommunikation med ledelsen, medarbejdermøder etc. Målet indfries fra skoleåret 2012/2013 og frem.

10. Decentral enhed: Park & Vej Indadrettede indsatsområde 3. ARBEJDSMILJØ

Niveau 2 mål:

- Målet er at øge arbejdstrivselen via implementering af og opfølgning på trivselsundersøgelser, der understøtter en systematisk udvikling og forbedring af trivselen i organisationen. Målet indfries 2012.

- Forbedring af det fysiske arbejdsmiljø som en effekt af ombygning af materialegården. Arbejds miljøet forbedres betydeligt ved ombygning af materialegården, hvor bade- og omklædningsfaciliteter moderniseres med henblik på at opfylde arbejdstilsynets tilsynskrav. Målet indfries inden udgangen af 2011.
- Forbedring af arbejdsmiljø og trivsel ved at alt materialeindkøb fremover foregår i tæt samarbejde med de medarbejdere, der skal betjene materiellet til hverdag. Organisationens medarbejdere skal i højere grad være medbestemmende ift. valg af materiel samt arbejdsskadeforebyggende teknologi således, medarbejderne selv tager ansvar for eget arbejdsmiljø. Målet indfries fra 2011.

11. Decentral enhed: Redningsberedskabet Indadrettede indsatsområde 3. ARBEJDS MILJØ

Niveau 2 mål:

- Ærø Redningsberedskab vil fra 2011 og frem udarbejde logbog over udstyr og materiels sikkerhedsmæssige tilstand med henblik på at paratgøre organisationen til at etablere procedurer til at håndtere APV'er.

12. Decentral enhed: Marstal Skole Indadrettede indsatsområde 3. ARBEJDS MILJØ

Niveau 2 mål:

Marstal Skole har i forlængelse af sit løbende arbejde med arbejdsmiljøet, herunder det psykiske, haft fokus på trivsel i foråret 2011. Vi har haft to halve pædagogiske dage, hvor dels medarbejdernes arbejdsmiljø og dels elevernes arbejdsmiljø var på dagordenen. Intentionen har været at skabe bedst mulig trivsel ved bl.a. at skabe et fælles sprog omkring trivsel samt opsamle ideer til konkrete tiltag.

- I forlængelse af arbejdsdag omkring trivsel opsamles handlepunkter af arbejdsgruppe forår 2011. Der udarbejdes prioriteringsliste og iværksættes handleplaner på henholdsvis den korte/lange bane indenfor en tidsramme 2011 – 2014 i løbet af 2011.
- Der afholdes APV- og trivselsmåling 1. kvartal 2012. Herefter hvert 3. år.

13. Decentral enhed: Rise skole Indadrettede indsatsområde 3. ARBEJDS MILJØ

Niveau 2 mål:

- Fokus på arbejdsglæde – Deltagelse i 'Arbejdsglædeprojekt'
I en tid med mange omvæltninger har Rise skole valgt at sætte særligt fokus på arbejdsglæde i personalegruppen.
Rise skole er blandt 15 kommunale arbejdspladser ud af 61 ansøgere, som af KL (Kommunernes Landsforening) og KTO (Kommunale tjenestemænd og overenskomstansatte) er blevet valgt ud til at deltage i "Projekt Arbejdsglæde i en kommunal verden – Arbejdsglæde i verdensklasse".

Projektet går ud på, at give arbejdspladsen et godt afsæt for arbejdsglæde i hverdagen, afdække arbejdsglædens DNA på forskellige typer af danske arbejdspladser, bibringe ny viden om, hvad der skaber og vedligeholder arbejdsglæden, og at omsætte denne viden til nyttig inspiration for kolleger i hele landet.

Arbejdsglædeprojektet kører over et år og er inddelt i forskellige faser, hvor ledelse og medarbejdere på Rise skole skal deltage. Det drejer sig bl.a. om interviews af ansatte, sparring, et udviklingsseminar og en workshop. Konsulentbistand mv. stilles gratis til rådighed for arbejdspladsen.

Målet indfriet skoleåret 2011/2012

- Fokus på psykisk arbejdsmiljø i forbindelse med ny skole- og børnepasningsstruktur. Ændret struktur, omorganisering og integration af flere forskellige kulturer kræver fokus på det psykiske arbejdsmiljø og på, hvad alle disse forandringsprocesser fører med sig af usikkerhed i personalegrupperne. Det er afgørende for en god proces omkring omstrukturering, at der er midler til at sætte fokus på mødet mellem forskellige kulturer og traditioner og på usikkerheden omkring alt det nye. Målet indfriet skoleåret 2012/2013.

14. Decentral enhed: Søby Skole Indadrettede indsatsområde 3. ARBEJDSMILJØ

Niveau 2 mål:

- Målet er at forbedre arbejdsglæden via øget adgang til medindflydelse på egne arbejdsopgaver. Målet indfries medio 2012.
- Fokus på psykiske arbejdsmiljø prioriteres særligt og monitoreres via Arbejdspladsmiljøvurderinger (APV'er) hvert 3. år, første gang i 1. halvår 2012.

15. Decentral enhed: Natur, miljø og energi (tekn. afd.) Indadrettede indsatsområde 3. ARBEJDSMILJØ

Niveau 2 mål:

- Inden udgangen af 2012 skal der være udarbejdet handleplan for det fysiske såvel som det psykiske arbejdsmiljø med udgangspunkt i trivselsundersøgelsen.

16. Decentral enhed: Trekløveren (socialpædagogisk tilbud til voksne med fysisk og psykisk funktionsnedsættelse i Ærø kommune.) Indadrettede indsatsområde 3. ARBEJDSMILJØ

Niveau 2 mål:

- Udvidet fokus på det fysiske og psykiske arbejdsmiljø: Supervision, fokus på faglig og personlig udvikling, fortsat udfyldelse af arbejdspladsvurderinger samt implementering af anbefalinger fra Ærø Kommunes interne trivselsundersøgelse medvirker til en generel øgning trivselen og arbejdsglæde i organisationen. Målet indfries ultimo 2012.
- Trekløveren fortsætter med at udvise stor rummelighed over for borgere der skal i arbejdsprøvning, tilbydes flexjob eller praktikanter under uddannelse. Målet er at

bibeholde det høje antal personer i arbejdsprøvning og flexjob svarende til mindst 1-2 personer i arbejdsprøvning pr. år samt 2 personer i flexjob pr. år. Samtidig er det et mål, at Trekloveren fortsat opnår stor faglig udbytte af input fra udefrakommende praktikanter. Målet indfries 2012.

17. Ærø ungdomsskole

Indadrettede indsatsområde 3. ARBEJDSMILJØ

Niveau 2 mål:

- De ansatte er så vidt muligt fastansatte på deltid eller heltid for derved at skabe mere tryghed i ansættelsen samt et større tilhørsforhold til organisationen i 2014.
- Da organisationen konstant er i forandring er der øget fokus på at medarbejdernes forhold i det fysiske og ikke mindst psykiske arbejdsmiljø. Dette gøres sammenfaldende med den årlige evaluering i år 2011, 2012, 2013 og 2014.

18. Decentral enhed: Ældre & Sundhedsområdet

Indadrettede indsatsområde 3. ARBEJDSMILJØ

Niveau 2 mål:

- Der er udarbejdet en drejebog for Arbejdspladsvurderinger (APV) 2012. Drejebogen sikrer bl.a. systematik i udfyldelsen af og opfølgningen på arbejdspladsvurderingen
- Elev (sосу- hjælper-/assistent-) uddannelsen på Ærø er grundet det gode arbejdsmiljø fortsat efterspurgt fra 2011.
- Ældre- og sundhedsområdet som arbejdsplads er røgfrit fra 2012.
- Sygefraværet i 2012 er faldet med 0,5 % i forhold til 2010.
- Fra 2011 kan der via mentorordninger på Ældre- & Sundhedsområdet være mulighed for at rumme medarbejdere, der ellers har vanskeligt ved at fungere på det almindelige arbejdsmarked. Indsatsen forgår i et samarbejde med Jobcenteret.

19. Decentral enhed: Folkebiblioteker

Indadrettede indsatsområde 3. ARBEJDSMILJØ

Niveau 2 mål:

- Ærø Folkebibliotek har et arbejdsmiljø, hvor medarbejdere er indstillet på organisationsforandringer, og hvor samarbejdet er præget af respekt, tillid og åbenhed mellem medarbejderne. APV'er og trivselsundersøgelser viser at arbejdsmiljøet er mere end tilfredsstillende. Målet indfries fra 2012.

4.- Andet:

2. Decentral enhed: Sekretariat og borgerservice, incl. pedel og rengøring

Indadrettede indsatsområde 4. andet: Serviceområde mv.

Niveau 2 mål:

- Senest i løbet af 2012 fastansættes deltids kantinehjælp. På grund af den væsentligt øgede møde- og kursusaktivitet, der er etableret og har udviklet sig siden kommunesammenlægningen, er der skabt et behov herfor.
- Senest i 2012 udskiftes stole og evt. borde i kantinen og udvalgsværelser med nye, da de ca. 40 år gamle møbler efterhånden er så slidte, at de bør udskiftes.
- I 2013 udskiftes gulvtæppet i borgerservice og øvrige gangarealer, hvor dette er nødvendigt pga. slitage.
- I 2014 udskiftes gulvtæppet i byrådssalen og lokale 1, pga. ekstraordinær slitage affødt af den meget store mødeaktivitet der er i administrationsbygningen.

13. Decentral enhed: Rise skole

Indadrettede indsatsområde 4. Andet: Kost, sundhed og bevægelse

Niveau 2 mål:

- Bevægelse på skemaet
Skolen har i de seneste to år gjort sig erfaringer med bevægelse for alle elever i to morgenlektioner om ugen – løb, bevægelseslege, yoga, fitness og dans. Med en kommende ny og anderledes skolestruktur og integrering af SFO skal der på ny sættes fokus på bevægelseslektionerne. På hvilket tidspunkt på dagen skal disse lektioner placeres? Og hvilket omfang og indhold skal lektionerne have?
Målet indfriet skoleår 2012/2013.
- Bevægelse i alle fag
Skolen har i de seneste to år gjort sig erfaringer med bevægelse i alle fag. Med en kommende ny og anderledes skolestruktur og integrering af SFO skal der på ny sættes fokus på bevægelse i alle fag. Hvordan tænkes mere bevægelse ind i den daglige undervisning? Og hvordan kan elevernes leg og bevægelse i frikvartererne og efter skoletid styrkes?
Målet indfriet skoleår 2012/2013.
- Nyindretning af skolegården med bevægelsesfremmende aktivitetsmuligheder for alle i skole, SFO og fritid.
Skolegården skal frigøres for biler og ikke længere være parkeringsplads. Skolegården indrettes – arkitekttegning / idékatalog er udarbejdet.
Ny parkeringsplads og nyindretning af skolegården.
Målet indfriet skoleår 2013/2014.
- Udvidelse af samarbejde mellem skole, SFO og RSI for gennem samarbejde at fremme børn og unges bevægelses- og motionsvaner
Målet indfriet skoleår 2013/2014.

- Sund kost ind i skolens hverdag
Skolebestyrelsen arbejder på et udvidet tilbud om sund kost ind i skolen. Her tænkes både i madordning – mad ude fra eller lavet af frivillige på skolen, frugtordning, sund mad i skoleboden, oplysning til forældre om sunde madpakker og madlavning som en del af undervisningen på alle klassetrin.
Målet indfriet 2014/2015.